

**TMMOB  
MİMARLAR ODASI İZMİR ŞUBESİ**

# Yeni yılınız Kutlu Olsun

**HABERLER** \_\_\_\_\_ Aralık 2003

**| Mimarlığı Tanıtan Afişlerimizi Okullarda Sergiliyoruz | 37. Olağan Şube Genel Kurulu ve Seçimler 24-25 Ocak 2004'te Gerçekleşecek | Yapı Denetimi Konusunda Bir Genelge Daha Yayınlandı | Hukuk Mücadelelerimiz Devam Ediyor | 9. Ulusal Mimarlık Sergisi ve Ödülleri 2004'te Verilecek...**

# mimarlık mesleğini tanıtıyoruz

## Mimarlığı Tanıtan Afişlerimizi Okullarda Sergiliyoruz

Mimarlık mesleğini tanıtmaya amacıyla hazırladığımız afişleri İzmir Milli Eğitim İl Müdürlüğü'ne bağlı ilköğretim okullarına ve liselere astık. "Çocuk ve Mimarlık" temasıyla başlatılan, evrensel mimarlık kültürünün toplumun her kesimine tanıtılması çalışmaları kapsamında yürütülen bu çalışmada yaklaşık 100 okula afişler asıldı.



Genel Kurulumuzu  
24-25 Ocak 2004  
tarihinde yapacağız.  
Gelişmeleri birlikte  
değerlendirmek, mimarlığı  
toplum gündemine  
taşıyabilmek, üretken,  
katılımcı bir Oda  
için Genel Kurul hazırlık  
toplantılarına ve Genel  
Kurula katılımınızı  
bekliyoruz.

## ŞUBE GENEL KURULU HAZIRLIK TOPLANTILARI

### Şube Meclisi - Üye Toplantısı

#### 37. Şube Genel Kurulu Hazırlık Toplantısı I

7

Ocak 2004  
Çarşamba

Saat: 18.00

Mimarlar Odası İzmir Şubesi

#### Üye Toplantısı

#### 37. Şube Genel Kurulu Hazırlık Toplantısı II

14

Ocak 2004  
Çarşamba

Saat: 18.00

Mimarlar Odası İzmir Şubesi

# 37. Olağan Şube Genel Kurulu ve Seçimler

## 24-25 Ocak 2004'te Gerçekleşecek

### Çoğunluk aranması koşulu ile

#### **Genel Kurul Toplantısı:**

**17 Ocak 2004 - Cumartesi**

Saat: 13.30 – 17.00

Yer: Mimarlar Odası İzmir Şubesi

#### **Seçimler:**

**18 Ocak 2004 – Pazar**

Saat: 9.00 – 17.00

Yer: Mimarlar Odası İzmir Şubesi

### **Çoğunluk sağlanamadığı takdirde:**

#### **Genel Kurul Toplantısı:**

**24 Ocak 2004 - Cumartesi**

Saat: 10.00 – 17.00

Yer: **DESEM – Bordo Salon**

**DEÜ Rektörlüğü Alsancak / İzmir**

#### **Seçimler:**

**25 Ocak 2004 – Pazar**

Saat: 9.00 – 17.00

Yer: **Mimarlar Odası İzmir Şubesi**

### **Gündem:**

1. Yönetim Kurulu adına açılış ve bir Başkan, iki Başkan Yardımcısı, dört Yazman'dan oluşan Başkanlık Divanı seçimi, (Saygı Duruşu),
2. Yönetim Kurulu Çalışma Raporu'nun incelenmesi ve hakkında karar verilmesi,
3. Yeni dönem çalışmaları için ilkelerin saptanması,
4. Yeni dönem I. yıl bütçesinin görüşülerek, Oda Yönetim Kurulu'na önerilecek şeklinin saptanması,
5. Yönetim Kurulu'na Yardımcı Organ Komite ve Komisyonların saptanması ve çalışma esaslarının belirlenmesi,
6. Adayların belirlenmesi,
7. Adayların tutanaklara kaydedilerek ilanı ve kapanış,
8. Seçimler

## T.C.Bayındırlık ve İskan Bakanlığı Teknik Araştırma ve Uygulama Genel Müdürlüğü 4708 Sayılı Yapı Denetimi Hakkında Kanun ve Yönetmeliğinin Uygulanması ile İlgili Olarak Bir Genelge Yayınladı

Sayı : B.09.0.TAU.0.12.00.00/31016 – 11954  
Tarih : 21 Kasım 2003

4708 Sayılı Yapı Denetimi Hakkında Kanun ve Yönetmeliğinin uygulanması ile ilgili olarak Bakanlığımızca çıkartılan genelgelerin yanlış yorumlandığı ve uygulandığı tespit edilmiştir. Bu ve benzer konulardaki tereddütlerin giderilmesi için uygulamalara yönelik aşağıdaki açıklamalara ihtiyaç duyulmuştur.

1- İlgili idareler tarafından, yargıya intikal eden mevzuata aykırı yapılar hakkındaki yargı kararlarının ivedilikle uygulanması zorunlu olup, münferit olarak sadece hakkında yargı kararı bulunan yapılar ile diğer mevzuata aykırı yapılara yasallık kazandırmaya yönelik şehirçilik ilkelerine ve planlama esaslarına aykırı imar planı değişikliği ve benzeri girişimlerde bulunulmayacaktır.

2- İmar planına, imar mevzuatı kapsamındaki bütün yönetmeliklere, standartlara, teknik şartnamelere, bilimsel ve teknik kurallara aykırı yapılar mevzuata uygun mütalaa edilerek yapı ruhsatı ve yapı kullanma izin belgesi düzenlenmeyecektir.

3- İmar mevzuatında yapılar açısından müktesep hak, yapının ruhsat süresi içinde yapıldığı kadar olan kısım ile sınırlı olup, kalan kısımların tamamlanabilmesi için yapının tamamı açısından yürürlükteki kanun, plan ve yönetmeliklere uygunluk koşulu aranmaktadır. Ayrıca imar planları genel düzenleyici işlemler olduğundan her türlü ruhsat ve yapı kullanma izin belgesi düzenleme işleminde yürürlükteki plana uygunluk koşulu aranacaktır.

4- 11.02.2002 tarih 4 -1135 sayılı Genelgemizin 10.

ve 17.nci maddeleri, 20.05.2002 tarih 6 -7234 sayılı Genelgemizin 4'ncü, 5'nci ve 11'nci maddeleri iptal edilmiştir.

5- 20.05.2002 tarih ve 6-7234 sayılı Genelgemizin 2. maddesinde yer alan "Her Türlü Ruhsat Yenileme İşlemlerinin" ifadesi "Her Türlü Ruhsat İşlemlerinin" olarak değiştirilmiştir.

6- A) Kendi parselinde ruhsatsız olarak yapımına başlanılmış yapılar öncelikle 3194 sayılı İmar Kanununun 32. maddesi uyarınca mühürlenecek, yapı sahibi hakkında aynı kanunun 42. maddesi kapsamında işlem tesis edilecektir.

Bu yapılardan ruhsat almak üzere başvuruda bulunanlara ilgili idarelerce öncelikle durum tespiti yapılarak yürürlükteki plan ve tüm mevzuata uygun hale getirilip getirilemeyeceği hususunda rapor tanzim edilir. Uygun hale gelmesi mümkün olmadığı kesin olarak anlaşılan yapılar İmar Kanununun 32. maddesi uyarınca yıktırılır.

Mevzuata uygun hale getirilmesi mümkün olduğu anlaşılan yapıların denetim işlemleri 4708 sayılı Yapı Denetimi Hakkında Kanuna göre gerçekleştirileceğinden parsel sahibince bir yapı denetim kuruluşu ile yapı denetim hizmet sözleşmesi yapılacaktır.

Yapı denetim kuruluşu tarafından; idarece hazırlanan rapor dikkate alınarak yapının tüm deney, test ve tahkik sonuçları doğrultusunda yürürlükteki imar planı, parselasyon planı, imar yönetmelikleri, Afet Bölgele-

rinde Yapılacak Yapılar Hakkında Yönetmelik, Yangın Yönetmeliği, Elektrik İç Tesisleri Yönetmeliği, Otopark Yönetmeliği, Isı Yalıtım Yönetmeliği, İlgili tüm standartlar, teknik şartnameler ve diğer mevzuat hükümleri kapsamında irdelenecek, güçlendirme gerekip, gerekmediği, gerekiyorsa güçlendirme esaslarına ilişkin hususlar da belirtilerek ayrıntılı inceleme raporu düzenlenecek ve yapı sahibine verilecektir.

Yapı sahibi, ayrıntılı raporda belirtilen hususları da dikkate alarak yürürlükte bulunan plan ve tüm mevzuat hükümlerine uygun yapı projelerini, ilgili proje müelliflerine hazırlattıracaktır.

Yapı Denetim Kuruluşu tarafından, uygun görüş verilen yapı projeleri ile tüm deney, test ve tahkik sonuçları, ayrıntılı inceleme raporu, tetkik edilerek onaylanmak ve yapı ruhsatı düzenlenmek üzere ilgili idaresine verilecektir.

Ruhsatsız olarak yapımına başlanılmış yapılarda; Yapı cinsine göre yapım süresi ve denetim ücreti, tüm yapı alanı üzerinden hesaplanmak kaydıyla yönetmeliğin 14. maddesinde belirtilen "Yapı Denetim Hizmet Bedeline Esas Oranlar" cetvelinde belirtilen esaslara göre hesaplanacaktır.

B) Yapı ruhsatı alındıktan sonra iki yıl içinde yapımına başlanmayan ruhsatı yenilenmeyerek ruhsatı hükümsüz hale gelen yapılar' a ilişkin yeniden ruhsat düzenleme işlemleri, yürürlükteki plan ve tüm mevzuat hükümleri dikkate alınarak gerçekleştirilecektir.

Bu yapıların denetim işlemleri, 4708 Sayılı Yapı Denetim Kanuna göre gerçekleştirileceğinden, yapı sahibince bir yapı denetim kuruluşu ile yapı denetim hizmet sözleşmesi imzalanarak görevlendirme yapılacak ve işlemler yürürlükte bulunan kanun ve yönetmeliklere göre sürdürülecektir. Bu yapılarda yapı cinsine göre yapım süresi ve denetim ücreti, tüm yapı alanı üzerinden hesaplanmak kaydıyla yönetmeliğin 14. maddesinde belirtilen "Yapı Denetim Hizmet Bedeline Esas Oranlar" cetvelindeki belirtilen esaslara göre hesaplanacaktır.

C) Yapı ruhsatı alındıktan sonra başlanıp da beş yıl içinde tamamlanamayan süresi içinde ruhsatı yenilen-

meyerek ruhsatsız duruma düşen plan ve mevzuata uygun veya aykırı yapılar' a öncelikle 3194 sayılı İmar Kanununun 32. maddesi uyarınca işlem tesis edilecektir.

Denetim işlemleri 4708 Sayılı Yapı Denetim Kanuna göre yapılmak durumunda olan bu tip yapılarda, ilgili idarelerce durum tespiti yapılarak, imar mevzuatı kapsamında yürürlükteki plan ve tüm mevzuata uygun olup olmadığı, uygun değil ise uygun hale getirilip getirilemeyeceği hususunda rapor tanzim edilir. İlk ruhsat alındığı tarihteki plan ve mevzuata aykırı yapıldığı tespit edilenler ile ruhsat süresi dolmasına rağmen inşai faaliyetleri sürdürülen yapıların sahibine, müteahhidine ve fenni mesullerine İmar Kanununun 42. maddesi uygulanacaktır. Yürürlükteki plan ve mevzuata uygun hale gelmesi mümkün olmadığı kesin olarak anlaşılan yapılar İmar Kanununun 32. maddesi uyarınca yıktırılacaktır.

Yapıldığı kadarıyla, yürürlükteki plan ve mevzuata uygun olanlar ile plan ve mevzuata uygun olmayan ancak uygun hale getirilerek yapı ruhsatı düzenlenmesi mümkün olduğu anlaşılan ruhsatı hükümsüz hale gelmiş yapıların denetim işlemleri 4708 sayılı Yapı Denetim Kanuna göre gerçekleştirileceğinden parsel sahibince bir yapı denetim kuruluşu ile yapı denetim hizmet sözleşmesi yapılacaktır.

Yapı denetim kuruluşu tarafından; idarece hazırlanan rapor dikkate alınarak yapının tüm deney, test ve tahkik sonuçları doğrultusunda yürürlükteki imar planı, parselasyon planı, imar yönetmelikleri, Afet Bölgelelerinde Yapılacak Yapılar Hakkında Yönetmelik, Yangın Yönetmeliği, Elektrik İç Tesisleri Yönetmeliği, Otopark Yönetmeliği, Isı Yalıtım Yönetmeliği, ilgili tüm standartlar, teknik şartnameler ve diğer mevzuat hükümleri kapsamında irdelenecek, güçlendirme gerekip, gerekmediği, gerekiyorsa güçlendirme esaslarına ilişkin hususlar da belirtilerek ayrıntılı inceleme raporu düzenlenecek ve yapı sahibine verilecektir.

Yapı sahibi, ayrıntılı raporda belirtilen hususları da dikkate alarak yürürlükte bulunan plan ve tüm mevzu-

at hükümlerine uygun yapı projelerini, ilgili proje müelliflerine hazırlattıracaktır.

Yapı denetim kuruluşu tarafından, uygun görüş verilen yapı projeleri ile tüm deney, test ve tahkik sonuçları, ayrıntılı inceleme raporu, tetkik edilerek onaylanmak ve yapı ruhsatı düzenlenmek üzere ilgili idaresine verilecektir.

Yapı denetim kuruluşlarının bu yapılardaki yapı denetim sorumluluğu tüm yapı inşaat alanını kapsar.

Bu maddede belirtilen, yapı ruhsatı alındıktan sonra başlanıp ta 5 yıl içinde tamamlanamayan ve ruhsatı yenilenmeyerek ruhsatsız duruma düşen yapılarda; ilgili idaresince durum tespiti yapılmış kısım ve yapı denetim kuruluşunca incelenmesine (Deney, Test, Tahkik, Proje kontrolü gibi) esas inceleme keşif bedeline (İnşai faaliyeti biten kısmın alanı x yapı cinsine göre yapı yaklaşık birim fiyatı x asgari hizmet bedeli oranı x 0.20 = karşılığı çıkan bedelden hiçbir şekilde aşağı olamaz.) imalatı yapılacak kalan kısmın yapı sınıfına göre maliyeti eklenerek toplam maliyet bulunacaktır. Toplam maliyet, toplam inşaat alanına bölünerek m<sub>1</sub> birim maliyet tespit edilecektir.

Yapılan deney, test ve tahkikler sonucunda güçlendirme gereken durumlarda inceleme keşif bedeli ile imalatı yapılacak kalan kısmın yapı sınıfına göre bulunan maliyetleri toplamına, güçlendirmeye esas keşif bedeli ilave edilerek toplam maliyet bulunacaktır. Bu durumda da toplam maliyet, toplam inşaat alanına bölünerek m<sub>1</sub> birim maliyet tespit edilecektir.

Yapı denetim kuruluşunca hazırlanan (Deney, Test, Tahkik, Proje Kontrolü gibi) inceleme keşif bedeli ilgili idarece tasdik edilecektir.

Bu yapıların yapım süresi ve denetim ücreti, toplam maliyet üzerinden, yönetmeliğin 14. maddesinde belirtilen "Yapı Denetim Hizmet Bedeline Esas Oranlar" cetvelinde belirtilen esaslara göre hesaplanacaktır.

Yapıya İlişkin Bilgi Formlarında (YİBF) toplam inşaat alanı girişi yapılacaktır.

7- 3194 Sayılı İmar Kanununun hükümlerine göre yapı ruhsatı alarak yapımına başlanılmış ve ruhsat süresi

içinde imar planına, mevzuata, ruhsat ve eklerine, standartlara, teknik şartnamelere uygun yapılarak inşai faaliyeti kalmamış ve bu husus ilgili idarece tespit edilmiş ancak yapı kullanma izin belgesi almayarak ruhsatsız duruma düşmüş yapıların; yeniden ruhsat düzenleme işlemi yapı ruhsatının alındığı tarihteki mevzuat hükümlerine göre yapılacaktır.

Ancak, ilk ruhsat alındığı tarihteki mevzuat ve kurallara uygun olmakla birlikte bugün için deprem koşullarına uygunluk taşımayan yapının, takviye projeleri ile uygun hale getirilmesinin zorunlu olduğu, konuya ilişkin Danıştay Altıncı Dairesinin 1.5.2001 tarihli ve Esas No: 1995/6465 Karar No:2001/2286 sayılı kararında hüküm altına alınmıştır. Bu nedenle öncelikle temel, beton, demir ve taşıyıcı duvar testlerinin yaptırılarak yapının deprem koşullarına uygunluk taşıyıp, taşımadığı hususunun irdelenerek rapora bağlanması gerekmektedir.

Bu yapılar hakkında öncelikle 3194 sayılı İmar Kanununun 32. maddeleri uyarınca işlem yapılması zorunludur. İlk ruhsat alındığı tarihteki plan ve mevzuat hükümlerine, ruhsat eki projelerine uygun yapıların sorumlularına ruhsatın hükümsüz hale gelmiş olması nedeniyle veya bugün için güçlendirme gerekmesi nedeniyle İmar Kanununun 42. maddesinin tatbiki mümkün değildir.

Bu yapılara yapı kullanma izin belgesi düzenlenmesi aşamasında; ilgili fenni mesullerce, yapı projelerinin, yapının ilk ruhsat tarihindeki imar planı, ilgili yönetmelikler, standartlar, teknik şartnameler ve diğer mevzuat hükümleri ile birlikte, yürürlükteki deprem koşullarına (Afet Bölgelerinde Yapılacak Yapılar Hakkında Yönetmelik) uygunluk raporu da değerlendirilerek yapı güvenliğine, uygunluğuna ilişkin rapor düzenlenir. Bu rapor ilgili idarece incelenerek onaylanır.

Fenni mesullerin düzenlediği rapor sonrası inşai faaliyeti tamamlanmış yapının yürürlükteki deprem koşullarına ve ilk yapı ruhsatının alındığı tarihteki diğer mevzuat hükümlerine uygun olduğu, yapı projelerinde herhangi bir değişiklik veya düzeltme gerekmediği tespit

edilir ise bu yapıya ilk ruhsat alındığı tarihteki mevzuat hükümlerine göre yapının tamamının sorumluluğu uzmanlık alanına göre tüm fenni mesullerce üstlenilmek koşuluyla yeniden yapı projeleri onaylanarak ruhsat ve yapı kullanma izin belgesi düzenlenmesi mümkündür.

Bu gibi yapılarda; yapı denetim görevi yeniden yapı ruhsatı alınmadan önceki yapı ruhsatında sorumluluğu üstlenen fenni mesullerce üstlenilebileceği gibi yapı sahibinin isteğine bağlı olarak yeni fenni mesullerce de üstlenilebilir veya yapı denetim kuruluşu tarafından 4708 sayılı Kanun hükümlerine göre yürütülebilir.

İlgili idare ve fenni mesullerin düzenlediği rapor sonrası yapılan incelemede, yapının yürürlükteki deprem koşullarına uygun olmadığı, yapıda güçlendirme gerektiği ve bu amaçla yapı projelerinde herhangi bir değişiklik veya düzeltme gerektiği tespit edilir ise 4708 sayılı Kanuna göre yapı denetim sorumluluğu yapı denetim kuruluşu tarafından üstlenilmek şartıyla takviye (güçlendirme) projeleri ruhsat eki olarak ibraz edilerek yeniden yapı ruhsatı düzenlenir.

8-3194 sayılı İmar Kanunu hükümlerine göre yapı ruhsatı ve yapı kullanma izin belgesi olup ta , kat ilavesi, taşıyıcı sistemin güçlendirilmesi yapının bağımsız bölümlerinin karakterini veya kullanım amacını değiştirme gibi yeniden ruhsat alınması gereken işlemlerde; Talebin yürürlükteki plan ve mevzuat hükümleri kapsamında karşılanmasının mümkün olduğunun belirlenmesi halinde tamamına yapı kullanma izin belgesi düzenlenen yapılara ilişkin tadilat, ilave ve güçlendirmeye yönelik denetim işlemleri 4708 sayılı Kanun ve mevzuatına göre gerçekleştirileceğinden parsel sahibince bir yapı denetim kuruluşu ile yapı denetim hizmet sözleşmesi yapılacaktır.

Yapı denetim kuruluşunca mevcut yapı ve bu yapıya ilişkin projeler yapıldığı tarihteki imar planı, ilgili yönetmelikler, standartlar, teknik şartnameler ve diğer mevzuat hükümleri ile idarece hazırlanan raporda göz önünde bulundurularak yapının tüm deney, test ve gerekli tahkikleri yaptırılacak, ayrıntılı ve gerekçeli ön inceleme raporu hazırlanacaktır. Ön inceleme raporu

nun, mevcut yapının, talep edilen kısımlarla birlikte yürürlükteki deprem koşullarına (temel, beton, demir ve taşıyıcı duvar testleri) yapı güvenliğine uygunluğuna ilişkin hükümleri kapsamı zorunludur.

Ön inceleme sonucu, mevcut yapının ve talebin, yürürlükteki plan ve mevzuata uygun olduğu anlaşılırsa yapılan deney, test ve tahkik sonuçları, ön inceleme raporu ile birlikte yürürlükteki imar planı, parselasyon planı, imar yönetmelikleri, Afet Bölgelerinde Yapılacak Yapılar Hakkında Yönetmelik, Yangın Yönetmeliği, Elektrik İç Tesisleri Yönetmeliği, Otopark Yönetmeliği, Isı Yalıtım Yönetmeliği, ilgili tüm standartlar, teknik şartnameler ve diğer mevzuat hükümleri kapsamında güçlendirme gerekip, gerekmediği, gerekiyorsa güçlendirme esaslarına ilişkin hususlar da belirtilerek yapı denetim kuruluşunca ayrıntılı inceleme raporu düzenlenecek ve proje müelliflerine ruhsat eki projeler hazırlattırılmak üzere yapı sahibine verilecektir.

Yapı denetim kuruluşu tarafından, incelenerek uygun görüş verilen yapı projeleri, tüm deney, test ve tahkik sonuçları ile inceleme raporları, incelenmek ve yapı ruhsatı düzenlenmek üzere ilgili idaresine verilecektir.

Yapı güvenliğinin incelenmesine (Deney, Test, Tahkik, Proje kontrolü, gibi) esas inceleme keşif bedeline imalatı yapılacak kısmın keşif bedeli dahil edilerek toplam maliyet bulunacaktır. Toplam maliyet toplam inşaat alanına bölünmek suretiyle m\_ birim maliyet tespit edilecektir.

Toplam maliyet keşfi ilgili idaresince tasdik edilecektir. İlk yapı ruhsatının ve yapı kullanma izin belgesinin aslı yada ilgili idaresince aslının aynısıdır onaylı nüshası Bakanlığa gönderilecektir.

Bu yapıların yapım süresi ve denetim ücreti, toplam maliyet üzerinden, yönetmeliğin 14. maddesinde belirtilen "Yapı Denetimi Hizmet Bedeline Esas Oranlar" cetvelindeki belirtilen esaslara göre hesaplanacaktır.

Yapı denetim kuruluşlarının bu tip yapılardaki sorumluluğu tüm inşaat alanını kapsar.

9-Yapı Ruhsatı olup 4708 sayılı yasa hükümlerine göre devam eden ve/veya yapı kullanma izin belgesi al-



miş olan yapılarda kat ilavesi, taşıyıcı sistemin güçlendirilmesi, yapının bağımsız bölümlerinin karakterini veya kullanım amacını değiştirme gibi yeniden ruhsat alınması gereken işlemlerde yapının güvenliğinin incelenmesinde yapının ruhsat eki projelerine esas tüm deney, test ve gerekli tahkikler yapılacaktır.

Yapının güvenliğinin incelenmesine(Deney, Test, Tahkik, Proje kontrolü, gibi) esas inceleme keşif bedeline, imalatı yapılacak kısmın keşif bedeli dahil edilerek toplam maliyet bulunacaktır. Toplam maliyet toplam inşaat alanına bölünmek suretiyle m2 birim maliyet tespit edilecektir.

Toplam maliyet keşfi ilgili idaresince tasdik edilecektir. İlk yapı ruhsatı ve/veya yapı kullanma izin belgesinin aslı yada ilgili idaresince aslının ayındır onaylı nüshası Bakanlığa gönderilecektir.

10-Yapı Denetim Hizmet Sözleşmesinde belirlenen hizmet süresi, mal sahibinin müteahhit ile yaptığı yapım sözleşmesinde belirlenen süreden az olamaz. Bu tarih T.S. 8737 yapı ruhsat formunun 17 nolu bölümüne işlenir.

11-25 Temmuz 2003 Tarih ve 17664 sayılı genelgezmizde; 01 Ağustos 2003 tarihinden itibaren hak edişlerin tanzimi ve ödenmesinde resmi internet sayfamızdan alınan denetim hizmet bedeline ait hakediş raporunun aranması şartı getirilmiştir.

Ancak;

A-Herhangi bir nedenle 31.12.2002 tarihinden önceki yıllara ait tahsil edilmemiş hakedişlerin,

B-01.08.2003 tarihinden önce alınan ve Yapıya İlişkin Bilgi Formlarında (YİBF) proje tipi "Yeni Proje" olarak belirlenen yapılar dışında proje tiplerine ait hakedişlerin tanzim ve ödenmesinde 01.08.2003 tarihinden önceki yöntem esas alınacaktır.

12-Yapım ve denetim süresi herhangi bir sebeple uzadığı takdirde, uzayan sürenin her altı ay için hizmet bedeline esas oranın %10'u kadar ilave hizmet bedeli ödenmesi Yapı Denetimi Uygulama Usul ve Esasları Yönetmeliği ve Yapı Denetim Hizmet Sözleşmesinde amir hüküm olarak belirlenmiştir.

Bu uygulamada; "Yapı Denetim Hizmet Sözleşmesi" 3. maddesinde belirtilen iş bitimi süresi itibariyle ilgili idaresince seviye tespit tutanağı düzenlenerek bitim süresi itibariyle kısmi oran tespit edilecektir. Bitim süresi itibariyle tespit edilen kısmi oran uygulama yılı hizmet bedeli üzerinden, diğer kalan kısım %10 artırımlı ilave hizmet bedeli ile hesaplanmak kaydı ile o taksite ait hakediş ödemesi gerçekleştirilecektir.

13-Bazı idarelerin, yapı denetim kuruluşlarının hakedişlerini ödemek için bir sonraki taksitin yatırılmasını ön koşul olarak ileri sürdükleri tespit edilmiştir.

Yapı Denetimi Uygulama Usul Ve Esasları Yönetmeliğinin 15. maddesinde, yapı denetim kuruluşlarına hakediş ödenmesine ilişkin esaslar belirtilmiştir. Yönetmelikteki hakediş ödemesine ilişkin esaslar gereği, mevcut hakedişin ilgili idaresince yapı sahibinin bir sonraki hizmet bedeli taksitini yatırması şartı aranmaksızın ödenmesi gerekmektedir.

Yapı denetim kuruluşlarının hakediş evraklarını teslim etmesi ilgili idarelere karşı ihbar niteliğinde olup, sonraki taksitin yatırılmaması sonucunda yapı tatil tutanağı düzenlenmesi ilgili idarelerin sorumluluğundadır.

14-Öngörülen yapım süresi uzadığı takdirde, uzayan sürenin her altı ayı için hizmet bedeline esas oranın %10'u kadar ilave hizmet bedeli ve/veya ruhsat alınarak yapımına başlanılan veya başlanılmayan ancak denetim süresi ertesi yıla geçen yapıların, uygulama yılına ait denetim hizmet bedellerine ilişkin, fiyat farkları mal sahibi tarafından yapı denetim hesabına yatırılacaktır. İlgili idareler bu hususların takipçisi olacaktır.

15-3194 Sayılı İmar Kanunu uyarınca yapı ruhsatının tek parselde düzenlenmesi zorunludur. Ancak birden fazla yapının bulunduğu parsellerde, farklı cins yapılar ve/veya değişik katlarda aynı cins yapılar için ruhsatta esas Yapıya İlişkin Bilgi Formları (YİBF) alındığı tespit edilmiştir. 25 Temmuz 2003 tarih ve 17664 sayılı Genelgemizde 01 Ağustos 2003 tarihinden itibaren başlatılan hakedişle ilgili uygulamada bu husus sorun yaratmaktadır. Bu nedenle aynı parsel için Bakanlıktan alınan yukarıda belirlenen değişik Yapıya İlişkin

Bilgi Formları iptal edilerek, Bakanlığın resmi internet sitesinde açıklandığı şekliyle yeni Yapıya İlişkin Bilgi Formları alınacaktır.

İlgili İdareler yukarıda açıklanan nedenlerle tek parselde verdikleri farklı ruhsatları iptal ederek aynı ruhsat numarasına bağlı olarak yapı cinslerine göre ayrı ayrı yapı ruhsat formu düzenleyecektir.

16- Kalıcı afet konutlarının denetimi 4708 Sayılı Kanun hükümlerine tabi değildir.

17- A) Yapı denetim hizmet sözleşmesi'nin, tek tarafı ve/veya mal sahibi ve yapı denetim kuruluşunun karşılıklı anlaşmasıyla müşterek kararlar feshi;

B) Yapı denetim firmasının 4708 Sayılı Yasa Hükümleri gereği denetim görevini yürütemeyeceği durumlarda;

- (A) ve (B) maddelerindeki işlem noter ihbarnamesi ile karşı taraf, ilgili idare ve Bayındırlık ve İskan Bakanlığına dağıtımli olarak yapılacaktır.

- İlgili İdarece seviye tespit tutanağı düzenlenecek ve yapı tatil tutanağı tutulacaktır.

- Yapı ile ilgili tüm belgeler (YİBF, ruhsat, hakediş, fesihle ilgili yazışmalar, tespit tutanağı ve yapı tatil tutanağının tasdikli suretleri ile Noter fesih ihbarnamesi) ilgili idarenin detaylı görüş yazısı ekinde Bakanlığa gönderilecektir.

\_ Yeni bir denetim kuruluşu görevlendirilmeden ve Yapıya İlişkin Bilgi Formu (YİBF) belgesi alınmadan kesinlikle yapının devamına izin verilmeyecektir.

- Bu aşamada yapının denetim sorumluluğunu üstlenen yapı denetim kuruluşu görev üstlendiği tarihten önce yapılan bütün iş ve işlemlerin denetiminden görevi bırakan yapı denetim kuruluşu ile birlikte müteselsilen sorumludur.

-Tarafların yasal hakları saklıdır.

-Yeni görevlendirilen yapı denetim kuruluşları denetimi üstlenilen bu tip yapıların imar planına, mevzuata, ruhsat ve eklerine, standartlara, teknik şartnamelere uygun olarak yapıldığını ve yapının güvenliğine, ilişkin rapor düzenleyecektir. Bu rapor ilgili idaresince incelemek onaylanacaktır.

- Yapıya İlişkin Bilgi Formlarında, toplam inşaat alanı girişi yapılacaktır.

18- Yapının uzmanlık alanına göre denetiminden sorumlu denetçi mimar/mühendis ve yardımcı kontrol elemanlarının istifaları noter kanalıyla yapılacaktır. Denetçi mimar veya mühendislerinden birinin veya birkaçının istifası veya kuruluşça görevden el çektilmeleri halinde yeni denetçi mimar veya mühendisler atanır. Denetim kuruluşunun yeni denetçi mimar ve mühendisleriyle ilgili yapı ruhsatı föyü üzerindeki düzenlemenin yasal süresi içerisinde yapılmaması halinde ilgili idaresince yapı tatil tutanağı tutularak inşai faaliyet durdurulur.

19- Yapıya İlişkin Bilgi Formu alma aşamasında , ilgili idaresinden bu genelgede yer alan şartların yerine getirilip getirilmediğine dair bir yazı Bakanlığa ibraz edilecektir.Ayrıca, ilgili idarelerce, Yapıya İlişkin Bilgi Formu ekindeki hizmet sözleşmelerinin hizmet bedellerine ilişkin incelemeye esas Yapı Denetim Komisyon Başkanlığı'na ait "GÖRÜLMÜŞTÜR" kaşesi ve inceleyenlerin imzaları aranacaktır.

Uygulamada yukarıda belirtilen esaslara uyulması, konu ile ilgili çalışma ve denetimlerin bu yaklaşımla yürütülmesi, genelgemizin iliniz dahilindeki tüm Kaymakamlıklara, Belediyelere, Bayındırlık ve İskan Müdürlüğüne, Organize Sanayi Bölge Müdürlüğüne ve varsa Serbest Bölge Müdürlüğüne duyurulmasını bilgilerinize arz gereğini rica ederim.

**Zeki ERGEZEN**

**Bakan**

---

**Genelgeye,**

[www.izmimod.org.tr/yasa/#yonetmelikler](http://www.izmimod.org.tr/yasa/#yonetmelikler)

**adresinden ulaşabilirsiniz.**

# basın açıklaması

**İstanbul'da Bir Biri Ardına Meydana Gelen Bombalı Saldırıları Hepimize, İnsanlığa Karşıdır.**

**Bu saldırılara karşı sessiz kalamayız, suskun olamayız.**

**Susmak; boyun eğmek, teslim olmaktır.**

**Emek örgütleri olarak ilan ediyoruz: teslim olmayacağız.**

**Saldırganların amaçladıkları susturulmuş, yıldırılmış, korkutulmuş bir toplum olmayacağız.**

Şiddete, teröre, cinayetlere, katliamlara karşı tepkimizi göstermek için, saldırılarda yaşamlarını yitirenleri saygıyla anmak için, yaralılarımıza yalnız olmadıklarımızı anlatmak için, elele alanlarda buluşalım.

Bombalarla yüreklerimize korku salmak isteyenleri, sessizliğimizin derinliğinde susturalım.

Canileri birliğimizin, dayanışmamızın gücüyle yalnızlaştıralım.

Bu hepimizin insanlığa karşı, geleceğimize karşı sorumluluğudur

Yılmayalım;

Kardeşliğe,

Barışa,

Özgürlüğe,

Demokrasiye,

insanlığa uzanan kanlı ellere hak ettiği yanıtı verelim.

Susmayalım, sıranın bize gelmesini beklemeyelim!

**TÜRK-İŞ - HAK-İŞ - DİSK - KESK - T.KAMU-SEN -MEMUR-SEN - TMMOB - TTB**

**Ankara, 20 Kasım 2003**

## **İzmir Meslek Odaları Platformu Bildirisi ile DEÜ Rektörü Prof. Dr. Emin Alıcı'ya Destek Verdik**

### **Kamuoyunun bilgisine,**

"Türkiye Cumhuriyeti, toplumun huzuru, milli dayanışma ve adalet anlayışı içinde, insan haklarına saygılı, Atatürk milletçiliğine bağlı, başlangıçta belirtilen temel ilkelere dayanan, demokratik, laik ve sosyal bir hukuk devletidir."

• Türkiye Cumhuriyeti Anayasasının ikinci maddesinde açık bir şekilde ifade edilen yukarıdaki hükümlere karşı; bazı kişi, grup, kurum ve kuruluşların, özellikle bazı basın mensuplarının sosyal hukuk devleti kavramının ortadan kaldırılması doğrultusunda çaba sarf ettiklerini ve hatta sosyal hukuk devletine karşı savaş açtıklarını görmekten büyük bir üzüntü ve kaygı duymaktayız.

• Sosyal hukuk devletinin temel görevi; yurtdaşlarına eğitim, sağlık ve yaşam hakkı alanlarında fırsat eşitliği sağlamaktır. Parası olana herhangi bir imtiyaz/öncelik tanınması asla kabul edilemez.

• Üniversitelerimizi ve kamuoyumuzu uzun bir süredir meşgul eden Yüksek Öğretim Yasası konusundaki gelişmelere bakıldığında; sayın Başbakan ve Bakanların basın açıklamalarından da anlaşılacağı gibi, mevcut hükümetin gerçek amacının YÖK"nu kaldırmak ya da köklü çözümler üretmek değil, yüksek öğretimin ticarileştirilmesini sağlamak olduğu anlaşılmaktadır.

• Ülkemizin ve üniversitelerimizin 50-100 yıllık geleceğini doğrudan etkileyecek bu yasa; başta üniversiteler olmak üzere meslek odaları, demokratik kitle örgütleri, silasi partiler, TBMM üyeleri ve ilgili tüm bileşenlerin katkı ve katılımları sağlanmaksızın yürürlüğe konulmamalıdır. Mevcut AKP hükümetini aceleci tavrıdan vazgeçirme sorumluluğu, başta ana muhalefet partisi ve TBMM üyeleri olmak üzere ilgili tüm yasal kurum ve kuruluşlara aittir.

• Anayasal değişiklikleri de içerecek bir biçimde çağdaş, demokratik, katılımcı bir üniversite yasasının ülkemize kazandırmak mümkündür.

• Bu süreç içinde basın kuruluşlarının da sağduyulu davranmaları, tarfa olmamaları, ülkemizin ve toplumun çıkarlarını gözetmeleri gerekmektedir. Bazı basın organlarının yayınlarında cumhuriyet üniversitelerini savunan öğretim üyeleri, yer ve adres tanımıyla hedef olarak gösterilmektedir. İşlenmiş olan bu basın ve insanlık suçu edeniyle, Türkiye Cumhuriyeti savcılarına ve basın konseyi üyelerine suç duyurusunda bulunuyor, ilgili yazar ve gazete yöneticilerini şiddetle kınıyoruz.

**İzmir Meslek Odaları Platformu**

## “Bir Mimar ve Uygulamaları” Söleşimizin Konuğu Boran EKİNCİ’ydi

Şubemizin uzun yıllardır gerçekleştirdiği ve meslektaşlarımızdan ve mimarlık öğrencilerinden ilgi gören “bir mimar ve uygulamaları” temalı etkinliklerimiz, Boran Ekinci’nin katılımıyla devam etti. Söleş 12 Kasım Çarşamba günü Şube toplantı Salonumuzda gerçekleşti.

Boran Ekinci, söleşine meslek yaşamının ilk yıllarını, karşılaştıkları güçlükleri, girişimlerini ve deneyimlerini anlatarak başladı.

Sonrasında ise gerçekleştirdiği yapıları, özellikle işverenleri ile ilişkileri bağlamında izleyenlere aktaran Ekinci, özellikle işverenin taleplerini proje ve uygulama süreçlerinde mimarıninin gerekleri ile bağdaştırması ve ikna süreçleri konusundaki deneyimlerini paylaştı.

Katılanları beğeni ile izledikleri söleş, izleyicilerin katkılarını, yorumları ve soru-yanıt bölümü ile sona erdi.



## Bilirkişilik Eğitim Seminerlerimiz Gerçekleşti

Bilirkişilik mekanizmasının kurum-sallaşması ve etkinliğinin artırılması çalışmalarımız sürüyor. Şubemiz, 2004 yılında görev yapacak bilirkişilerin belirlenmesi öncesinde katılımın zorunlu olduğu bir dizi seminer gerçekleştirdi.

Şube hukuk danışmanımız Avukat Güney Dinç, Yargıç Mürsel Ermiş ve Avukat Bilal Koraltay’ın katılımıyla, uygulama örnekleri eşliğinde tesbit çalışmaları, kamulaştırma davalarında değer saptanması ve rapor hazırlanması, yasal kısıtlılıklar, bilirkişilik görev ve yükümlülükleri bağlamında meslek etiği vb. konular katılımcılara aktarıldı.

11,18 ve 19 Kasım tarihlerinde yapılan seminere toplam 45 üyemiz katıldı. İzleyicilerin de aktif katılımlarıyla gerçekleşen bilirkişilik eğitim çalışmalarımız önümüzdeki günlerde de sürecek.



**Yeni Yıl Kokteyli**

**26 Aralık 2003**

**Cuma**

**Saat: 18.00**

**2004**

**Yer: Mimarlar Odası İzmir Şubesi**

**Mimarlar Yemeđi**

**17 Ocak 2004**

**Cumartesi**

**Saat: 20.30**

**Maça Beşlisi ile  
Birlikte...**

**Bonjour Restaurant  
30.000.000 TL / Kişi**

**Biletlerinizi Odadan alabilirsiniz**

## 9. Ulusal Mimarlık Sergisi ve Ödülleri

Mimarlar Odası tarafından iki yılda bir düzenlenen Ulusal Mimarlık Sergisi ve Ödülleri, Mimar Sinan anısına, 1988 yılından itibaren gerçekleştirilmektedir. Bu yıldokuzuncu dönemini gerçekleştirecek olan Ulusal Sergi'ye bu süre içinde 800'eyakın mimar ve ekip 1010'a yakın eserle katılmış, ve öncü nitelikteki çalışmalarını nedeniyle 99 kişi ve kuruluş, çeşitli dallarda ödüllendirilmiştir.

Ulusal Mimarlık Sergisi ve Ödülleri programının amacı yönetmelikte, "ülkemizdekimimarlık faaliyetinin tanıtılması, özendirilmesi, ödüllendirilmesi, mimarlığın-kamuoyunun gündeminde bulundurulması, mimarlık ürünlerinin belgelendirilmesi vegüzel sanatların teşvik edilmesi" olarak tanımlanıyor. Ulusal MimarlıkSergisi'nin mimarlık ortamı açısından önemi, her iki yılda bir mimarlar içinbuluşma olanağı yaratarak, ülke mimarlığının düzenli bir değerlendirmesinin yapılmasına olanak sağlaması, tartışma ortamının zenginleşmesi ve bir özelleştirilme fırsatı yaratmasıdır. Sergiyle birlikte işleyen ödül programı ise, özgüfikirlerin ortaya çıkarılıp teşvik edilmesi, mimari üretimde niteliğinyükselmesi gibi beklentiler açısından önem taşımaktadır.

Ulusal Mimarlık Sergisi ve Ödülleri, başarılı genç mimarların ortaya çıkmasınaolan katkısının yanısıra, Türk mimarlarının yurt dışında tanıtımına da olanak sağlamaktadır. Türkiye'yi yurt dışında temsil etmek üzere Mimarlar Odası'ndanaday gösterilecek mimar-

lar ve eserler, Ulusal Mimarlık Sergisi ödül ve ödüladayları arasından seçilmektedir. Uluslararası ödül programlarına katılım içinMimarlar Odası'na yapılan başvurular arasında örneğin UIA Ödülleri, MiesÖdülleri ve her yıl gerçekleşen çeşitli uluslararası sergilere katılım, bu yollagerçekleşmiştir.

### Ulusal Mimarlık Ödülleri, iki ana başlık altında verilir:

#### I. Büyük Ödül (Sinan Ödülü)

Tüm meslek hayatı boyunca verdiği eserleri ve mimarlığa geçen hizmetlerinedeniyle bir mimara veya ortak çalışan mimarlara verilir. Bu ödülün verileceğimimar(lar)ın bitmiş yapısının olması, ve ödülün özellikle bu yöndeki başarılarınedeniyle verilmesi şarttır. Bu ödül için kişisel başvuru gerekmemektedir. Adaylar, "aday gösterme" yöntemi ile önerilebilir; ayrıca, Seçici Kurul kendiside adaylar saptayarak, isimleri gizli tutulacak tüm adaylar arasından, tek birödül belirler.

#### II. Başarı Ödülleri

Üç ayrı dalda verilir.

##### 1. Mimarlığa Katkı Dalı

Bu dalda en fazla 2 ödül verilebilir. Amaç, mimarlık kültürü ve mesleğinekatkıları ödüllendirmektir. Araştırma, kitap, makale, yorum, film, fotoğrafıgibi, mimar-

lık üzerine veya mimarlığı gündeme getiren çalışmalar ile, mimarlık pratiği, kuramı ve eğitimi, meslek hakları ve örgütlenmesi konularında yapılmış her türlü çaba ve çalışmaları nedeniyle kişi ya da kurumlara verilir. Bu ödül için kişisel başvuru gerekmemektedir.

## 2. Yapı Dalı

Bu dalda toplam en fazla 5 ödül verilebilir. Ödüllerden ikisi Ulusal Komiteler tarafından duyurulan özelleşmiş konulara, diğerleri "bitmiş yapı" tanımına giren çalışmalara ayrılmıştır. Özelleşmiş konular kapsamında, gelenekselleşmiş "Koruma" kategorisi yanısıra, 6. ödül döneminde oluşturulan "Yaşam Çevresi" başlığındaki kategori de sürmektedir.

### 2a. Yapı (3 ödül)

Bitmiş ve kullanılmakta olan yapılara verilir. Yapının bitiriliş tarihinin önemi yoktur.

### 2b. Koruma-Yaşatma (1 ödül)

Tarihi yapıların restorasyonu ile, tarihi/geleneksel çevrelerin koruma, yenileme ve sağlıklılaştırma uygulamalarına verilir. Tek yapı ölçeğindeki anıtsal ve sivil mimarlık örneklerinin yanısıra, doku olarak korunabilmiş yerleşimlerini iyileştirilmesi ve niteliklerinin sürdürülerek yaşatılmasına yönelik, projelendirilmiş uygulamalar bu ödül kapsamındadır.

### 2c. Yaşam Çevresi (1 ödül)

Bu kategorinin amacı, "yapılı çevre" teriminin içerdiği farklı ölçek ve tanımlardaki (bina-kent, iç-dış, açık-kapalı gibi ayrımlarla anılan) mekânların gerçekleştirilmesine yönelik nitelikli çalışmaların teşvik edilmesidir. Kent sel veya kırsal yerleşimlerde yeni yaşam çevrelerinin oluşturulması veya mevcut çevrelerin iyileştirilmesi yönünde 'Şehir Planlama', 'Kentsel Tasarım', 'Peyzaj Mimarisi', 'Çevre Düzenlemesi', 'İç Mimarî' veya 'İç Mekan Düzenlemesi' gibi tanımlarla ayrışma-

ya başlayan alanlarda uygulanmış (veya tamamlanma aşamasındaki) çalışmalar değerlendirilir. Başvuru için mimar olma zorunluluğu yoktur.

## 3. Proje Dalı

Bu dalda toplam en fazla 4 ödül verilebilir.

### 3a. Mimari Proje (2 ödül)

Henüz uygulanmamış veya halen inşaat halinde olan projelere verilir.

### 3b. Fikir Sunumu (2 ödül)

Yarım kalmış tasarım çalışmaları, fikir düzeyindeki etüdlere, ütopya çalışmaları, mimarlığa ilişkin bir tema etrafında gelişen ve özgün fikirleri içeren her türlü sunuş, bu başlık altında değerlendirilir. Başvuru için mimar olma zorunluluğu yoktur.

## Seçici Kurul Çalışması:

### Değerlendirme

Tüm kategorilerde değerlendirme, sunuşlar üzerinden yapılır. Ancak yapı dalı için, jüri gerek gördüğü takdirde, yerinde inceleme yoluna gidebilir.

### Katalog

Sergiye katılan eserler içinde Seçici Kurul tarafından değerlendirilerek yayın için yeterli görülen çalışmaların yer alacağı katalog, katılımcılara ücretsiz olarak gönderilir. İngilizce ve Türkçe hazırlanan katalog, diğer ülkelerdeki meslek örgütlerine, ulusal ve uluslararası kütüphanelere, üniversitelere ve mesleki dergilere ulaştırılır.

### Ödül Töreni ve Sergi

Sergi'ye katılan ve ödül alan ve tüm çalışmalar, ilk olarak Ankara'da sergilenir. Serginin ilk günü yapılan ödül töreninde, ödül alan katılımcılara plaketleri veri-



Ödül sahiplerine plaket ve yazılı belge; Seçici Kurulüyelerine ise hizmet plaketi verilir. Ödül alan eserler kamuoyuna her tür yazılıve görsel medya ile duyulur. Ödül alan binalara birer plaket çakılır.

Sergi daha sonra oluşturulacak program çerçevesinde diğer Oda birimlerindesergilenir. Sergileme olanakları sınırlı olan birimlere ve Sergi'nin gösterimegirebileceği yurt içi ve yurt dışı kuruluşlara, yalnızca ödül ve ödüladaylarından oluşan, özel bir sergi bölümü yollarır.

## Ulusal Sergi'ye Katılım

### Genel İlkeler

1. Sergi'ye Mimarlar Odası'na kayıtlı her mimar bireysel veya ekip olarakkatılabilir.
2. Proje şirketleri ve kamu kuruluşlarından katılımlarda, ürünün müellifi olarakgösterilen kişi Mimarlar Odası üyesi olmak zorundadır.
3. Koşulların uygun olduğu dallarda mimarlık mesleği dışından kişi vekuruluşlar, kurumlar, şirketler ve üniversite öğrencileri Sergi'yekatılabilirler.
4. Sergi'ye katılacak çalışmalar, Mimarlar Odası tarafından kazanılmış aleyhtebir yargı kararının veya Mimarlar Odası Onur Kurulu'nca verilmiş bir cezanınnesnesi olmamalıdır.
5. Sergiye daha önceki dönemlerde katılan bir eser, aynı kategoride tekrarkatılamaz.

### Aday Gösterme Yöntemi ile Katılım

1. Mimarlar Odası birimleri, üniversiteler, kamu kuruluşları, kurumlar,şirketler ve şahıslar "aday gösterme" yöntemi ile, değerlendirilmesiniistedikleri her tür ve ölçekteki mimari ürünü, kurum veya kişiyi ilgili oldu-

ğudalda ödüle aday gösterebilirler. Bu yöntemle geniş bir katılımın gerçekleşmesiyansırsa, hayatta olmayan mimarların eserlerinin de sergiye katılarakdeğerlendirilebilmesi ve gündemde tutulması amaçlanmıştır.

2. Büyük Ödül ve Mimarlığa Katkı dallarında aday göstermek isteyenler,gereçlerini açıklayacakları aday gösterme formunu doldurarak, Ulusal MimarlıkÖdülleri Komite Sekreteryası'na başvururlar.

3. Yapı ve Proje dallarında aday göstermek isteyenler, aday gösterme formunudoldurarak, eserin müellifinin veya varislerinin izin belgesi ile birlikte,koşullara uygun pano hazırlayarak Ulusal Mimarlık Ödülleri KomiteSekreteryası'na başvururlar.

4. Yapı ve Proje dallarında Sergi'ye katılan çalışmalar, ödüllendirme dışıkatılımlar hariç, doğal ödül adaylarıdır.

### Ödüllendirme Dışı Katılım

Mimarlar Odası Merkez Yönetim Kurulu üyeleri, Seçici Kurul ve Komite üyelerisergiye sadece ödüllendirme dışı katılabilirler; ödüle aday gösterilemez ve ödülalamazlar.

### Katılım Koşulları

1. Başvurular Mimarlar Odası Genel Merkezi 9. Ulusal Mimarlık Sergisi veÖdülleri Sekreteryası'na yapılır.
2. Her dalda en çok dört ayrı ürünle ve herbiri için en çok dört pano (aşığıdatarıflenen şekilde "rulo") hazırlanarak katılabilir.
3. Katılımcılar Sergi'ye gönderdikleri her ürün için ayrı bir dosya hazırlamakdurumundadır. Dosya, katalog hazırlanması için gerekli olan, sergiye sunulmuşpanolardaki fotoğraflar (slayt) ile yazılı ve çizili dokü-

manları kapsar (A4 veya A3 formatında baskılar). Dökümanların ayrıca, yüksek çözünürlükte tiff dosyalarıyla CD olarak sunulmalıdır. Dosyasız gönderilen çalışmaların katoloğa alınması mümkün değildir.

4. Panoların sergilenme, taşınma ve korunma kolaylığı için, aşağıda belirtilen teknik özelliklere uyularak hazırlanması gerekmektedir.

a) Panolar (rulo) 58 x 160 cm boyutlarında "plotter çıktısı" olarak teslim edilecektir. 120/130 gramlık coated paper cinsi plotter kağıdı tercih edilmelidir.

b) Panolar ekte sunulan format doğrultusunda hazırlanmalıdır. Format için ayrıca bakınız:

c) Mimarlar Odası web sitesi:

<http://www.mimarlarodasi.org.tr>

d) Panoların sergiye hazır hale getirilmesi için ön ve arka yüzünün polyesterle kaplanması, alt ve üst kenarlarına ahşap çita takılması işleri Sekreteryatardan Ankara'da yaptırılacaktır. Bu işlere ait masraflar pano katılım payı içindedir.

5. Kargo ile gönderilen panolar teslim tarihinde Mimarlar Odası Genel Merkezi'ne ulaşmış olmalıdır.

## **Katılım Payı**

Mimarlar Odası'nın Türkiye İş Bankası Ankara Meşrutiyet Şubesi 4213 3044009319 no.lu hesabına yatırılacaktır.

### **Bireyler:**

100.000.000.-TL / pano (rulo)

### **Şirketler ve Kamu Kuruluşları:**

200.000.000.-TL / pano (rulo)

### **Öğrenciler, Mimarlar Odası Birimleri ve Üniversiteler:**

50.000.000.-TL / pano (rulo)

## **9. Ulusal Mimarlık Sergisi ve Ödülleri**

### **Seçici Kurul**

**Nejat Ersin**

**Ziya Tanalı**

**Abdi Güzer**

**Tevfik Tozkoparan**

**Zeynep Ahunbay**

### **Takvim:**

#### **1 Mart 2004**

Panolar (rulo), başvuru formları vekatılım payı makbuzlarının teslimi

#### **• Ödül Töreni:**

#### **12 Nisan 2004**

Çankaya Belediyesi Çağdaş Sanatlar Galerisi,  
**18:00 - 20:00**

#### **• Ulusal Sergi:**

#### **12 Nisan - 21 Nisan 2004**

Çankaya Belediyesi Çağdaş Sanatlar Galerisi

## "Modernliğin iki Yüzü: Amsterdam-Berlin"

### Sergisi İstanbul Beyoğlu'ndaki Garanti Galerisi'de Açıldı

Küratör: İhsan Bilgin

Fotoğraflar: Cemal Emden

Amsterdam ve Berlin gibi zıt karakterli iki Avrupa şehrinde modernleşme süreçlerine ait mimari ve kentsel yapıdaki ifadeleri okumayı amaçlayan sergi, Mimar Cemal Emden'in fotoğrafları ve YTÜ Mimarlık Bölümü Öğretim Üyesi Prof. Dr. İhsan Bilgin'in anlatımıyla sunulmaktadır.

Sergi, 17. yüzyılda yaptığı atakla önemli bir "liman şehri" haline gelen Amsterdam ile 19. yüzyılın siyasi odaklarından "kara şehri" Berlin'in, özgün mimari serüvenlerini modernleşmenin farklı yüzleri olarak yorumluyor. İki kentin işaret ettiği modernleşme hikayelerini konu edinen sergi, sağlam ve köklü mimarlık geleneklerinin şehri Amsterdam ile modernliğin farklı eğilimleri ve deneylerini mıknaş gibi üzerine çekerek zengin bir modern mimarlık müzesi haline gelen Berlin'i karşılaştırıyor. Sergi, modernleşme sürecinin altüst edici ve "fragmenter" kılan karakteri yanında, çoğunlukla gözardı edilen, terbiye edici bir iradenin yarattığı, biriktiren ve "ahenkli" bir modernleşmenin imkanını da gözler önüne sermekte.

Mimarlık fotoğrafçılığı gibi Türkiye'de yeni gelişmekte olan bir alandaki yetkin çalışmaları ile tanınan Cemal Emden, Berlin ve Amsterdam'daki kentsel mimariye yönelik 20 adet büyük format fotoğraf ve sergiye eşlik eden kentsel video-günlük ile modernleşmenin mekan-sal izlerini sürüyor.



Emden'in fotoğrafik dili, binanın bütünü gösteren, nesnel ve betimleyici konvansiyonel dilden farklı olarak, detaya yoğunlaşmayı tercih eden, yoğunlaştıkça etkileme gücünün bütünü kapsadığı, detaydaki izlenimini tüm kente yayması için izleyicinin düşünme gücünü uyaran bir dil. Emden'in çalışmaları ile fotoğraflara eşlik eden İhsan Bilgin'in şiirsel ve derinlikli metinleri, kent-imge-metin arasında kurulmuş, son yıllarda pek fazla örneği görülmeyen başarılı bir işbirliğinin ürünü. 9 Aralık 2003'te açılan ve 16 Ocak 2004'e kadar sürececek olan sergi, İstanbul Beyoğlu'ndaki Garanti Galerisi'de gezilebilir.



**Bekir Coşkun**

Hürriyet – 9 Aralık 2003

## Yağma...

BİLİNÇALTILARINDA yağma var.

Asırlar boyu kimliğe yerleşmiş yağmacılık dürtüsü, bir gün yağmalanacak yer kalmadığında, kendi yurdunu yağmalamaya dönüşüverdi.

Bir an dönüp baksanız.

Yağmalanmamış bir tek yer yok.

Üstelik bu sefer atlarına binip, kılıçlarını çekerek, kel-le koltukta ve yiğitçe değil.

Sinsice...

Kılıç yerine ellerinde bond çantalar var.

Er meydanlarında da değil, karanlık-gözükmez-gizli kulislerde yapıyorlar yağmayı.

Kan-can karşılığı değil...

Kirli çıkarla-rüşvetle...

Kendi vatanlarına saldırıp, kendi yurtlarını yağmalıyorlar.

\*

Uygulama alanı gibi araçları ve yöntemi de değişmiş yağmacılık, elbette kalleşlik istiyor.

İkiyüzlülük şart...

Bakin; Atatürk Orman Çiftliği'ni dahi yağmaladıklarında "Atatürkçü" olmuşlardı.

Yakalarında Atatürk rozetleri vardı.

Arkasında Atatürk resimleri asılı masaların üzerine yarıtıp, onun halka hediye ettiği çiftliği paramparça edip tükettiler.

Parsel parsel yağmaladılar.

(.....)

Her kılığa girebilir bugünün yağmacıları.

Yiğitçe ve alınları açık değil.

Ormanı yağmalarken "orman köylüsü" oluveriyorlar. Koyları yağmalarken "turizmci" kılığındalar.

Ovaları-yaylaları yağmalarken, bir de bakarsınız ki "sana-yici" oldular.

Hazine arazilerini yağmalarken "hür teşebbüs", "yatırımcı" ya da "hayırsever" rolündeler.

Atatürk Orman Çiftliği'ni yağmalarken -gözlerimle gördüm- Atatürkçü olmuşlardı.

\*

Bunların "Baba"ları ise, elinde kılıç değilse bile bir makas... Keserdi yağmalanan yerlerin kurdelesini.

Makası sallayıp "Hücummm..." deyip durdu...

Yağma sürdü-sürüyor...

Kendi yurtlarını yağmalıyorlar bu sefer...

Genlerdeki yağmacılık dürtüsü dur-durak bilmiyor...

## Duyuru

**Kan kanseri bir hasta için  
B gurubu RH+ kan aranmaktadır.**

Son 3 ay kan vermemiş, son 15 gün antibiyotik kullanmamış **B RH+** kan gurubuna sahip ilgililerin **0.535.277 48 73** numaralı telefonda Mimar Ergül Uçaroğlu ile irtibata geçmeleri önemle duyurulur.

## **Odamızın İzmir Alsancak Limanı'nın genişletilmesi ve dolgu yapılması yolundaki 1/1000 ölçekli ilave İmar Planı'nın iptali ve yürütmenin durdurulması istemi ile Şehir Plancıları, Harita ve Kadastro Mühendisleri ve Elektrik Mühendisleri Odaları ile birlikte Danıştay Başkanlığı'na yaptığı başvurusunda yürütmenin durdurulmasına karar verildi.**

Bayındırlık ve İskan Bakanlığı'nın 23.05.2003 günlü ve 1039 sayılı işlemine ilişkin dava dilekçesinde üzerinde durulan noktalardan başlıcaları şunlardır:

- Genişletilmesi öngörülen liman, İzmir Büyükşehir ve İzmir Konak Belediyelerinin sınırları içerisinde, kent içi ulaşım akslarının kesiştiği bir bölgedir. Her iki belediyenin de yasalar gereği yürütmekle görevli buldukları görevler, İzmir Alsancak Limanı'nın konumu ve koşulları ile doğrudan bağlantılıdır. Bu tür düzenlemelerde, 3621 sayılı yasanın 7. ve 3194 sayılı yasanın 9. maddelerine göre ilgili belediyelerden görüş alınması gerekmektedir. Yapılacak değişikliklerin, yürürlükteki 1/5000 ve 1/1000 ölçekli planlara ne orana uygun düştüğü araştırılmadan, bu konuda yetkili belediyelerden görüş alınmadan yapılan değişiklik yanlış ve hukuka aykırıdır.
- Bakanlıkça yapıp onaylanan 1/1000 ölçekli ilave imar planının zorunlu gerekçesi durumunda olan plan raporu bulunmamaktadır. Bu durum İmar Kanunu'na ve Plan Yapım Yönetmeliği'ne aykırıdır.
- Çevre Yasası ve ÇED Yönetmeliği'ne aykırı olarak ÇED raporu da düzenlenmemiştir.

## **Alsancak Devlet Hastanesi Davası'nda Son Durum**

Alsancak Devlet Hastanesi'ne ek bina yapımının iptaline ilişkin Odamız tarafından açılan davada yürütmenin durdurulması kararı alınmıştır.

Kültür Bakanlığı, Danıştay Altıncı Dairesi'ne kararın temyizi talebiyle başvurdu.

Danıştay Altıncı Dairesi almış olduğu kararda Koruma Kurulu tarafından tescilden düşünülerek yıkımına karar verimen yapıların; mimari, tarihi, estetik, arkeolojik ve diğer önem ve özellikler bakımından korunması gerekli taşınmaz kültür varlığı sayılıp sayılmayacağı konusunun mahkemece yeniden belirlenecek bir bilirkişi kuruluna incelettirilmesi ve düzenlenecek raporun değerlendirilmesinden sonra karar verilmesi gerektiği sonucuna varılmıştır.

## **Konak Altgeçit Davası'nda Son Durum**

Şubemiz tarafından açılan davada Konak Alt Geçidi'nin 2863 sayılı yasanın 17. maddesi uyarınca onaylanmış ve kesinleşmiş bir koruma amaçlı imar planı olmadan, tarihsel sit alanı olarak belirlenen İzmir Konak Meydanı'nda düzenlem ve fiziki değişim yapılmaması istenmişti. İmir 4. İdare Mahkemesi, almış olduğu kararda:

“... Tarihsel sit alanı olarak tescilli İzmir Konak Meydanı ve çevresinde davalı idarece yapılan fiziki müdahaleler, koruma amaçlı 1/5000 ve 1/1000 ölçekli imar planları yapıp Kültür ve Tabiat Varlıklarını Koruma Kurulu'nca onaylanmadan başlamış ise de bu aşamada meydan düzenlemesine ilişkin koruma amaçlı imar planlarının yapıp Kurul'ca onaylandığı sabittir. Buna göre davacının başvurusu üzerine tesis edilen dava konusu işlemde sonucu itibarıyla hukuka aykırılık bulunmamaktadır.” denilerek davanın reddine karar verildi.

## Mimarlık ve Eğitim Kurultayı II İstanbul'da Gerçekleşti

Mimarlık ve Eğitim Kurultayı – II, 10-11-12 Aralık 2003 tarihleri arasında MSÜ Oditoryumu'nda gerçekleştirildi.

Mimarlık ve Mimarlık Eğitiminin sorunları ve geleceğinin detaylıca ele alındığı kurultayın ilk gününde MSÜ Rektör Yardımcısı Aydın Ayan ve Kurultay başkanı Hakkı Önel'in açılış konuşmalarının ardından "Mimarlık ve Mimarlık Eğitime Küresel Bakışlar", "Mimarlık Eğitiminde Ulusal Gelişmeler ve Gelecek", "Toplumdan Mimarîye Bakışlar" başlıklı üç adet panel gerçekleştirildi. Panel sunuşlarında görülen ortak vurgu, AB ve GATS süreci bağlamında, Mimarlık eğitim ve pratiğinde "kalite"nin artırılması gerektiği yönündeydi.

Kurultay'ın ikinci ve üçüncü gününde, beş çalışma grubunun yaklaşık bir yıldır devam eden çalışma ve forumlar sonucunda oluşturdukları Komisyon Çalışma Raporları, "Atölye Uzlaşı Raporları" olarak atölye yürütücüleri tarafından sunuldu. "Mimarlık Lisans ve Lisansüstü Eğitimi" atölyesi adına yürütücüsü Cengiz Eruzun, "Akreditasyon" atölye yürütücüsü Necati İnceoğlu adına Hakkı Önel, "Staj ve Mesleki Staj" atölye yürütücüsü Metin Karadağ, "Sürekli Mesleki Gelişim" atölye yürütücüsü Yücel Gürsel ve "AB ve GATS Sürecinde Meslek Pratiği" atölye yürütücüsü Güven Birkan, Kurultay'ın sonuç bildirgesini oluşturacak Atölye Uzlaşı Raporları'nı sundular.

Son gün, Kurultay Sonuç Bildirgesi'nin sunulması amacıyla Hakkı Önel'in başkanlığında Forum toplantısı gerçekleştirildi. Kurultay Sonuç Bildirgesi için, sunulan

atölye raporlarının sadeleştirilmesine, raporlar arasında dil birliği sağlandıktan ve atölye gruplarının onayı alındıktan sonra kamuoyuna duyurulmasına karar verilerek, Kurultay'ın kapanışı gerçekleştirildi.

Kurultay hazırlık çalışmalarına destek veren ve Dokuz Eylül Üniversitesi ve İzmir Yüksek Teknoloji Enstitüsü'nden öğretim üyeleri ve öğrencilerinin katılımlarıyla gerçekleşen atölye çalışmaları ile kurultaya hazırlanan Şubemiz, kurultaya her iki üniversiteden öğrencilerin katılımını sağladı.



## Uluslararası Fikir Projesi Yarışması

### Hellenikon Metropolitan Parkı ve Kentsel Gelişimi

#### Atina – Yunanistan

Yunanistan Çevre, Planlama ve Bayındırlık Bakanlığı Atina Hellenikon Parkının tasarımı ve kentsel gelişimi için uluslararası fikir yarışması açmıştır. Uluslararası Mimarlar Birliği (UIA)'nın onayı ile UNESCO/UIA yarışma kuralları içinde düzenlenen yarışma, kendi ülke-lerinde mesleğini uygulamaya yetkili tüm mimar-kentsel tasarımcılara ve mimar-plancılara açıktır. Çok disiplini ekiplerle ekip liderinin mimar olması zorunludur.

#### Yarışmanın resmi dilleri İngilizce ve Yunanca'dır.

#### Amaç ve Program

2001 yılında Atina havaalanının Hellenikon bölgesinden Mesogeia ovasına taşınması, Atina yakınında, Akropol'e 10 kilometre ve Saronic kıyısına çok yakın olan bu bölgede kullanılabilir büyük bir alan sağladı. Yaklaşık 530 hektarlık bu geniş alanın planlanması ve yönetimi, Atina şehrinin çevre kalitesinin artırılması için şiddetle ihtiyaç duyulan yeşil alanların iyileştirilmesi için çok özel bir fırsat sunuyor.

Yarışma, çok büyük ölçekte ve dikkate değer bir tasarıma sahip bir 21. yüzyıl kentsel parkının gerçekleştirilmesi için gerekli olan projenin seçimini amaçlıyor.

Program, arazinin 100 hektarlık bir bölümünde konut, ofis ve sosyal hizmetlerin (altyapı, oteller, konferans

merkezleri) yerleşimini, bunların yanında da yeşil alanlar, kültür, spor ve eğlence etkinliklerini içeren büyük bir park alanı ve bu etkinlikler için gerekli altyapının kurulumunu öngörüyor. İçlerinde 1930'larda yapılmış modernist villaların ve 1960'ta Eero Saarinen'in tasarladığı terminal binasının da bulunduğu mevcut yapıların bir bölümünün restorasyonu ve ayrıca mevcut etkinlikler ve altyapılar ile yeni planın bütünleşmesinin de göz önüne alınması gerekiyor.

Yapılacak tüm yapım işlerinin, arazi geliştirme planının uygulanması sonucunda elde edilecek gelir dikkate alındığında, ekonomik açıdan gerçekleştirilebilir olması gerekiyor. Bu gelir, aynı zamanda, Atina kent alanında başka bölgelerin canlandırılması için de ödenek sağlayacaktır.

#### Yarışma Jürisi

Peter Rowe, mimar (YENİ ZELANDA - ABD)

Christof Giro, mimar (İSVİÇRE)

Louis C.Wassenhoven, mimar (YUNANİSTAN)

Raj Rewal, mimar (HİNDİSTAN)

Andreas Symeon, mimar (YUNANİSTAN)

Axel Lohrer, mimar (ALMANYA) – Yedek Üye

Chi Win Lo, mimar (ÇİN HC – HONG KONG) – Yedek Üye

## Ödüller

1. Ödül : 60 000 Euro
2. Ödül : 40 000 Euro
3. Ödül : 30 000 Euro

7 Adet mansiyon herbirine 15 000 Euro

## Kayıt İşlemleri

Yarışmaya kayıt olmak için, yarışmanın ya da ekip liderinin adı-soyadı, adresi, uyruğu, elektronik posta adresi, telefon ve faks numaraları ile kendi ülkesinde mesleğini uygulamaya yetkili olduğunu gösterir belge (Türkiye’de TMMOB Mimarlar Odasından alınacaktır) ve kayıt ücretinin yatırıldığına dair belge en geç 10 Ocak 2004 tarihine kadar yarışma sekreterliğine gönderilecektir.

Yarışmaya kayıt ücreti 60 Euro olup aşağıdaki banka hesabına yatırılacaktır.

Organisation for Planning and Environmental Protection of Athens Bank of Greece 21, Panepistimiou str., 10672

Athens – GREECE Hesap No. : 26755/9

## Ayrıntılı Bilgi ve Kayıt

Competition Secretariat Organisation for Planning and Environmental Protection of Athens 2, Panormou Street 115 23 Athens (Greece)

Tel : 00 301 210 643 78 95 and 00 301 210 646 98 13

Faks : 00 301 210 646 43 65

e-mail : [grammateia@orsa.minenv.gr](mailto:grammateia@orsa.minenv.gr)

web : [www.minenv.gr/hellenikon-competition/index.htm](http://www.minenv.gr/hellenikon-competition/index.htm)

## YARIŞMA TAKVİMİ

**10 OCAK 2004**

Yarışmaya kayıt için son gün

**17 Mart 2004**

Projelerin teslimi

**22 Mart 2004**

Posta ile gönderilen projelerin kabulü için son gün

**2-5 Nisan 2004**

Jüri Toplantısı

**8 Nisan - 8 Mayıs 2004**

Sergi

## mimarlık vakfı

Değerli Meslektaşımız,

Mesleğimizin ve meslektaşlarımızın esenliği için kurulmuş olan Mimarlık Vakfı sizlerin de katılımıyla yaygınlaşmış etkinlik kazanacaktır. Bu nedenle sizi Yardımlaşma Sandığı'na üye olmaya, öğrenci burs fonuna bağışta bulunmaya ve Vakıf çalışmalarına destek olmaya çağırıyoruz.

**Mimarlık Vakfı Yönetim Kurulu**

Mimarlık Vakfı

İstiklal Caddesi, Büyükparmakkapı Sokak No: 1/5

Beyoğlu - 80060 İstanbul Tel: (0-212) 245 16 66

e-posta: [mimarlikvakfi@superonline.com](mailto:mimarlikvakfi@superonline.com)



## **Büyükşehir Belediyelerinin Yönetimi Hakkında Kanun'da Değişiklik**

Büyükşehir belediyelerinin sınırlarını yeniden belirleyen kanun 11.12.2003 tarihinde yayınlanarak yürürlüğe girdi. Kanun, büyükşehir belediyelerinin sınırlarını genişletiyor. Nüfusu 5 milyondan fazla veya valilik binası merkez sayılarak il merkezinin en uzak ilçelerin belediye sınırına 50 kilometreden az mesafesi olan büyükşehirlerde il mülki sınırı; valilik sınırı merkez kabul edilmek üzere, nüfusu 2 milyondan 5 milyona kadar olan büyükşehirlerde 50 kilometre yarıçaplı, nüfusu 1 milyondan 2 milyona kadar olan büyük şehirlerde 30kilometre yarıçaplı, nüfusu 1 milyondan aşağı olan büyükşehirlerde 25 kilometre yarıçaplı dairesel alan içinde kalan ve il sınırları içinde bulunan alanlar büyükşehir belediye sınırları olacak.

Bu sınırlar içinde kalan tüm ilçeler “büyükşehir ilçe belediyeleri”, tüm beldeler “büyükşehir ilk kademe belediyeleri” sayılacak. İlçelerin mülki sınırları ve mücavir alan sınırları ile beldelerin belediye ve mücavir alan sınırları büyük şehirlerin belediye sınırları olacak. Bu sınırlar içinde kalan köyler, ilgili ilçe ve ilk kademe belediyelerine bağlı mahalle statüsüne dönüşecek, ancak orman köyleri kendi statüsünü koruyacak.

**2003 yılı  
aidatınızı  
ödediniz mi?  
72.000.000 TL.**

# yönetmelik

**Kültür ve Turizm Koruma ve Gelişim Bölgelerinde ve Turizm Merkezlerinde İmar Planlarının Hazırlanması ve Onaylanmasına İlişkin Yönetmelik 03.11.2003 Pazartesi tarih ve 25278 (Asıl) sayılı Resmi Gazete'de yayınlanarak yürürlüğe girdi.**

Yönetmelik, mevkii ve sınırları Bakanlar Kurulu Kararı ile tespit ve ilan edilen Kültür ve Turizm Koruma ve Gelişim Bölgeleri ve Turizm Merkezlerinde her ölçek-te imar planlarının hazırlanması, onaylanması ve tadil edilmesinde uyulacak usul ve esaslara ait hükümleri kapsıyor.

Bu yönetmelik ile 27/1/1983 tarihli ve 17941 sayılı Resmi Gazete'de yayımlanarak yürürlüğe giren Turizm Alanlarında ve Turizm Merkezlerinde İmar Planlarının Hazırlanması ve Onaylanmasına İlişkin Yönetmelik yürürlükten kaldırılmıştır.

## **Yönetmeliğe,**

[www.izmimod.org.tr/yasa/#yonetmelikler](http://www.izmimod.org.tr/yasa/#yonetmelikler)  
**adresinden ulaşabilirsiniz.**

# 2004 yılı Ajandanızı aldınız mı?

2003 yılı aidatını  
ödeyen üyelerimiz  
**2004 yılı ajandasını**  
25 Aralık 2003'ten  
itibaren Şubemizden  
alabilirler.

**Mimarlar Odası İzmir Şubesi**

## Mimarlık Eğitiminde Tasarım Stüdyolarına Farklı Yaklaşımlar

### Yayına Hazırlayanlar:

Hikmet Gökmen-Dürriin Sür  
16.5x24 cm, 106 sayfa

10-12 Aralık 2003'te gerçekleştirilecek olan "Mimarlık ve Eğitim Kurultayı-II" için, eğitim kurumlarında ve Mimarlar Odası şubelerinde kurultay öncesi çeşitli çalışmalar yapıldı. Bu bağlamda Mimarlar Odası İzmir Şubesi Yayın Kurulu'nun da gündemine gelen konu, Ege Mimarlık Dergisi 2003 / 3 - 47. sayısında "Mimarlık Eğitiminde Tasarım Stüdyolarına Farklı Yaklaşımlar" başlıklı bir dosya olarak ele alındı. Dosyada, mimarlık eğitiminin merkezini oluşturan ve diğer meslek eğitimlerinden ayıran yönü olan tasarım stüdyolarının günümüzdeki değişen yapısı, stüdyolarda uygulanan farklı yöntem ve yaklaşımlar ile yeni arayışları yansıtan çalışmalara, Türkiye'deki mimarlık okulları kapsamında yer verildi. Bu doğrultuda dosya, özellikle mimarlık eğitimi lisans düzeyindeki mimari tasarım stüdyolarına, farklı yöntem, yaklaşım açısından görüş ve arayışlara değinen yazılardan oluştu. Dosyanın içeriği gereği gelen yazıların farklılık ve çeşitliliği, konunun bir dosya ile sınırlı kalmayıp, bu çokluğu yansıtan bir kitap olarak derlenmesine neden oldu.



**İlgi duyan üyelerimiz, kitabı 5.000.000 TL. karşılığında şubemizden edinebilirler.**

## PORTFOLYO Yapı Tasarım Yaşam Dergisi 1 Yaşında



Liman Tanıtım'ın yayınladığı, genel yayın yönetmenliğini Hakkı Baki'nin, yazı işleri müdürlüğünü Meral Ekincioglu'nun üstlendiği derginin 6.sayısını yayınladı. İki ayda bir yayınlanan dergi benzerlerinden farklı olarak, genç mimarlar ve yapı sektöründeki firmaların uygulamalarına öncelik vermekte. "Haberler", "Sektörden", "Proje", "Mimarlık", "Tasarım", "Öğrenci Dünyası" gibi bölümlerden oluşan dergi mimarlıktan endüstriyel tasarıma, modadan kentsel tasarıma kadar geniş bir alanda çalışan genç tasarımcıların proje ve uygulamalarını detaylı olarak sunmakta.

Derginin son sayısının "Proje" bölümünde Can Çiniçi'nin "Ankara Büyükşehir Belediye Sarayı ve Sosyal-Ticari Tesisleri Yarışma Önerisi, Büyük Mısır Müzesi Yarışma Önerisi, Evliyagil Evleri Projesi, Yazıcı Evi" uygulama projeleri tanıtılmakta.

Proje bölümünde ayrıca, Çuhadaroğlu kuruluşunun Paris ve Düsseldorf'da gerçekleştirdiği iki yapı uygulaması ve bu projelere ait ürün detayları tanıtılmakta.

Mimarlık bölümünde Steven Holl'ün mimarlık anlayışı aktarılmakta.

Dergiye abone olarak ulaşabilirsiniz:  
tel:0.212.252 73 05 - 252 09 80  
faks:0.212.252 09 93

# yeni yayınlar

## Görme Biçimleri

John Berger

## Peyzaj Tasarımı Ders Notları

Gönül Aslanoğlu Evyapan/Ayşegül S. Tokol

## Deprem Bilgisi ve Deprem Güvenli Mimari Tasarım

Ercüment Erman

## Tarihi Yapıların Depreme Dayanımı

Ali İlhan Ünay

## Çizgi Ötesinden Modern Üniversite:Sanat-Mimarlık

Hasan Ünal Nalbantoğlu

## Erken Dönem Cumhuriyet Dönemi Mimarlığı 1923-1938

İnci Aslanoğlu

## 2000'den Kesitler 1:Osmanlı'da Mekanlar/ Zamanlar/İnsanlar

Derleyen:Ali Uzay Peker

## New York 1990-2003

Boyut

## 9 New York - İstanbul 11

Editör:Feride Çiçekoğlu

## 50. Yıla Doğru Mimarlar Odası 1954 - 2004

TMMOB Mimarlar Odası

## Bilirkişi Eğitim Semineri

İzmir Serberst Muhasebeci Mali Müşavirler Odası

## Mimarlık ve Medya

Mimarlar Odası İzmir Şubesi Yayınları

## Ulaştırma Politikaları Kongresi / 16-17 Ekim 2003

TMMOB

## 1990'lardan 2000'lere İzmir Yazıları

Oktay Ekinci

## Kahire 641-2000

Boyut Yayınları

## İzmir Yazıları / Camiler, Hanlar, Medreseler, Sebiller -

Münir Aktepe

## Hafen- Und Uferzonen im Wandel

Dirk Schubert (Hg.)

## Hafen City - Mitten in Hamburg

HafenCity Hamburg Stadtebau, Freiraum und Architektur

HafenCity Hamburg Spuren der Geschichte

HafenCity Perlenkette hamburg hafenrad

Şube kütüphanemize değerli katkıları için  
**Sayın Esen Ziya Önderoğlu'na**  
teşekkür ederiz.

## İzmir Devlet Senfoni Orkestrası

**19-20 Aralık 2003**

### **İSMET İNÖNÜ'YÜ ANMA KONSERİ**

Orkestra Şefi: Ender SAKPINAR

Solist: Tedi PAPA VRAMI (Keman)

Keman Konçertosu No.1 - Niccolo Paganini

Senfoni No.4 - Piyotr İlyiç Çaykovski

**26-27 Aralık 2003**

### **YENİ YIL KONSERİ**

Orkestra Şefi: Erol ERDİNÇ

Solist: Kerem GÖRSEV (Piyano)

Şair ve Köylü Uvertürü - Franz von Suppe

Kerem Görsev'le Senfonik Caz

**9-10 Ocak 2004**

Orkestra Şefi: Ender SAKPINAR

Solist: Hande DAL KILIÇ ( Piyano)

İki Piyano İçin Konçerto - Francis Poulenc

İspanyol Bahçelerinde Geceler - Manuel de Falla

La Mer -Deniz - Claude Debussy

**16-17 Ocak 2004**

Orkestra Şefi: Naci ÖZGÜÇ

Solist: Cihat AŞKIN (Keman)

Türk Kapriçyosu - Ferit Tüzün

Keman Konçertosu No.2 - HenrieWieniawski

Gezegenler Süiti - Gustav Holst:

**Konserler, İsmet İnönü Kültür Merkezi'de  
(Kültürpark) gerçekleşecektir.**

**Ayrıntılı bilgi için: 489 09 26**

**<http://www.izdso.gov.tr>**

## Desem Sineması Ücretsiz Film Gösterimleri

### **Andrei Tarkovski Haftası**

**22 Aralık Pazartesi**

**10.30-13.00 Iva'nın Çocukluğu**

**13.00-15.00 Andriy Rublev**

**24 Aralık Çarşamba**

**13.00-15.00 Solaris**

**15.00-17.00 Ayna**

**27 Aralık Cumartesi**

**10.00-13.00 Stalker**

**12.00-14.00 Kurban**

**28 Aralık Pazar**

**10.00-12.00 Ivan'ın Çocukluğu**

**12.00-16.00 Andriy Rublev**

(DEÜ Güzel Sanatlar Fakültesi Sinema Bölümü Öğr. Gör. Sa-bire BATUR bu filmlerin Kasım ayındaki bazı gösterimlerinde film öncesi , yönetmenler ve filmler hakkında sunum yapacaktır.) Ayrıntılı Bilgi İçin : 0232 422 29 46

**2942 Sayılı Kamulaştırma Yasasının  
15. Maddesi Uyarınca Seçilen Mimarlar Odası 2004 Yılı İzmir İli  
Bilirkişi Listesi**

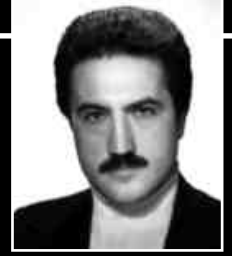
2138	Teoman Akdoğan
2217	Cumhuray Metintürk
2857	Sedat Sığ
4227	Haluk Turgay
4498	Ersin Bayral
6705	Ali Ekinci
7011	Unal Yavaş
8810	İffet Uğur Bilgen
8937	Emin Can Fetvacı
10402	S.Semra Emek
11072	Nuriye Seferoğlu
12717	Arif Alptürk
13229	Perihan Utan
14031	Hülya Alpsoy Tuncer
14054	Serap Sözdinler
20593	Ahmet Kepçe
20657	Rafet Yacan
25063	Göksel Açar
25195	İ.Tuğaç Öztürk
25249	Aras Kaynarca
27843	Aylin Güleç Yemişçi
27918	Selin Zağpus
29676	Kadri Uygur Candemir
29682	Sinan Ceyhan
31295	Pınar Mine Islakoğlu

**Liste Mimarlar Odası sicil no'suna göre yazılmıştır.**

2942 Sayılı Kamulaştırma Kanununun 4650Sayılı Kanunla değiştirilen 15.maddesi gereğince, ilçe sınırları içerisinde görev yapmak üzere oluşturulacak bilirkişi listelerinde gyer almak isteyen üyelerimizin Aralık ayı sonuna kadar Kaymakamlıklara aşağıdaki belgelerle birlikte başvurmaları gerekmektedir.

- 1.İlçe sınırları içinde ikamet ettiklerine dair ikametgah belgesi
- 2.İlçe sınırları içinde taşınmaz mal sahibi olduklarına dair tapu belgesi
- 3.Mimar olduklarına dair belge
- 4.Dilekçe

**yitirdiklerimiz**



**Alaattin  
TAŞKINVAR DAR**

Mimar Sinan Üniversitesi 1985 mezunu olan ve Şubemize 12660 sicil numarası ile kayıtlı üyemizin; ailesine, dostlarına ve meslektaşlarımıza başsağlığı diliyoruz.

**Adnan  
DENKER**

İstanbul Teknik Üniversitesi 1955 mezunu olan ve Şubemize 10036 sicil numarası ile kayıtlı üyemizin; ailesine, dostlarına ve meslektaşlarımıza başsağlığı diliyoruz.

# UIA 2005 İSTANBUL XXII. DÜNYA MİMARLIK KONGRESİ

## Kayıtları Başladı

4 – 8 Temmuz 2005 tarihleri arasında İstanbul'da "MimarlıkLAR'ın Pazaryeri" teması ile gerçekleşecek olan XXII. Dünya Mimarlık Kongresi için kayıtlar başladı.

### Kayıt Ücretleri:

	<b>31 Aralık 2004'e kadar</b>	<b>Ocak-Mayıs 2005 arası</b>	<b>1 Haziran 2005'den sonra</b>
Katılımcı	300 ABD Doları	350 ABD Doları	400 ABD Doları
Öğrenci	150 ABD Doları	150 ABD Doları	150 ABD Doları
Refakatçi	200 ABD Doları	250 ABD Doları	300 ABD Doları

\* Kayıt ücretlerine KDV dahildir.

\*\* 31 Ocak 2004 tarihine kadar kayıt yaptıranlar kayıt bedelini kredi kartıyla 6 ayda, 6 eşit taksitte ödeyebileceklerdir.

### Katılımcı ve öğrenci kayıt ücretleri aşağıdaki hususları kapsamaktadır:

• Bütün oturumlar, forumlar ve çalışma grupları • Fuar ve sergilere giriş • Kongre çantası ve bildirimler kitabı • Açılış töreni ve "hoş geldiniz" partisi

### Refakatçi kayıt ücretleri aşağıdaki hususları kapsamaktadır:

• Açılış töreni ve "hoş geldiniz" partisi • Fuar ve sergilere giriş • Kapanış oturumu • 2 yarım-günlük şehir turu

Ödemeler, kredi kartı ile veya banka havalesi ile yapılabilir.

### Banka havalesi:

Hesap adı: TMMOB Mimarlar Odası      Banka: Oyakbank Şube: Harbiye – İstanbul  
Hesap no: 3570246-MY-001      Swift no: OYAKTRIS

Banka havale dekontunuzu lütfen İSEVV Konsorsiyum'a gönderiniz. Faks: +90 212 244 7181 Banka talimatında yukarıdaki ayrıntıların hepsinin ve katılımcının isminin belirtilmesi önemle rica olunur. Banka havalesi bütün masraflar hariç net olarak yapılmalıdır.

**Online kayıt için:** <https://secure.uia2005istanbul.org/registration.php>

### Detaylı bilgi:

ISEVV Konsorsiyumu, UIA 2005

Mete Caddesi No:16 D:11 34437 Taksim - İstanbul - Türkiye

Telefon: +90 212 244 71 71 Fax: + 90 212 244 71 81 e-mail: uia2005@isevv.com

# Adresinizi güncelleřtirdiniz mi?

## Sevgili Üyemiz,

Mimar Odası İzmir Şubesi üye adreslerini güncelleřtiriyor. Ařađıda bulunan adres güncelleřtirme formunu Mimarlar Odası İzmir Şubesine postayla veya faks yoluyla ya da elden en kısa zamanda iletmenizi rica ediyoruz.

Üyelerimizin tümüne ulařabilme hedefiyle düzenlediđimiz bu kampanyayı desteklemenizi bekliyoruz.

<b>SİCİL NO</b>	:	.....		
<b>ADI VE SOYADI</b>	:	.....		
<b>EV ADRESİ</b>	:	..... .....		
<b>EV AD. POSTA KODU</b>	:	.....		
<b>EV TELEFONU</b>	:	.....		
<b>CEP TELEFONU</b>	:	.....		
<b>İŐ ADRESİ</b>	:	..... .....		
<b>İŐ AD. POSTA KODU</b>	:	.....		
<b>İŐ TELEFONU</b>	:	.....		
<b>FAKS</b>	:	.....		
<b>E-POSTA</b>	:	.....		
<b>YAZIŐMA ADRESİ</b>	<input type="radio"/> İŐ	<input type="radio"/> Ev.		
<b>ÇALIŐTIĐI KESİM:</b>	<input type="radio"/> Kamu	<input type="radio"/> Serbest	<input type="radio"/> Eğitim Kurumu	<input type="radio"/> Ücretli



**Aidatlarınızı aşağıdaki formu doldurup  
463 52 12 numaralı faksımıza yollayarak ödeyebilirsiniz**

**KREDİ KARTI İLE AİDAT ÖDEME FORMU \***

Adı ve Soyadı : .....

Oda Sicil No : ..... Doğum Tarihi : .....

Adres : .....

Posta Kodu : ..... İl : .....

Telefon no : ..... Faks no : .....

e-posta : .....

Toplam aidat miktarı : ..... TL.

Taksit sayısı : ..... Taksit miktarı : ..... TL/ay.

Yukarıda belirttiğim aidat bedelini, ..... ayından itibaren taksitlendirilerek takibeden her ayın ..... 'sinde aşağıda belirttiğim kredi kartı hesabıma borç kaydediniz.

Kart No (VISA):

Güvenlik Kodu:

Son Kullanma Tarihi:

Yukarıda belirttiğim tutarın, VISA kredi kartı hesabına borç kaydedilerek Mimarlar Odası İzmir Şubesi ile Türkiye İş Bankası A.Ş. Alsancak Şubesi nezdindeki ilgili hesaplarına, Mimarlar Odası İzmir Şubesi ile Türkiye İş Bankası A.Ş. arasında belirlenen koşullar çerçevesinde alacak kaydedilmesini kabul ediyor ve bu konuda Türkiye İş Bankası A.Ş.'ni yetkili kılıyorum.

Tarih: .... / .... / ..... İmza:

\* Bu form yalnızca VISA kredi kartlarında kullanılmaktadır. Diğer kartlar için şubemizi arayabilirsiniz.

**TMMOB MİMARLAR ODASI İZMİR ŞUBESİ  
ADINA SAHİBİ VE YAZI İŞLERİ MÜDÜRÜ**

**TAMER BAŞBUĞ**

**Ayda Bir Yayınlanır.**

**1456 Sok. No:8 Kat:4 Alsancak/İZMİR**

**Tel: 421 89 95 - 422 26 61 - 465 23 11**

**465 23 21 - 465 24 31 Fax: 463 52 12**

**e-posta : info@izmimod.org.tr**

**http://www.izmimod.org.tr**

**SAYI : 2003 / 9**

**Baskı : TÜKELMAT A.Ş. (0232) 461 96 42**

**Baskı Tarihi: 22 / 12 / 2003**