

- Dünya Mimarlık Haftası Kapsamında Ulusal Afiş Yarışması Düzenliyoruz
- Dünya Mimarlık Günü 2006 Fotoğraf Yarışması
- Mimarlık Akreditasyon Kurulu Oluşturuldu
- Kuşadası'nda 'Emsalsiz' Emsal Artırımı
- İzmir Büyükşehir Belediyesi Otopark Yönetmeliği Uygulama Esasları
- Kültür Varlıkları ve Müzeler Genel Müdürlüğü 2006 Yılı 1. Ulusal Mimarlık Koruma Ödülleri



# Dünya Mimarlık Haftası Kapsamında Ulusal Afiş Yarışması Düzenliyoruz

Her yıl Ekim ayının ilk Pazartesi günü Dünya Mimarlık Günü olarak kutlanmakta ve izleyen hafta içerisinde çeşitli etkinlikler düzenlenmektedir. Bu etkinlikler çerçevesinde Mimarlar Odası İzmir Şubesi'nin açmış olduğu afiş yarışmasının amacı: Mimarlık mesleğine veya mimara neden gereksinim duyulduğunun topluma anlatılmasıdır. Mimarlık nedir, mimar kimdir sorularına aranacak yanıtlarla, toplumun herhangi bir kesiminin kolaylıkla algılayabileceği ürünler elde edilmesi beklenmektedir. Seçici Kurul tarafından ödül almaya hak kazanan ve sergilenmeye değer bulunan afişler, açılacak olan bir sergiyle tanıtılacak ve Mimarlar Odası tarafından düzenlenecek etkinliklerde kullanılacaktır.

## Katılım Koşulları:

- Yarışma, tüm tasarımcılara ve tasarım öğrencilerine açıktır. Katılımcı tasarımcıların, eğitimi ya da tecrübesi ile ilgili bir sınırlama yoktur. Seçici Kurul ve yakınları yarışmaya katılamazlar.
- Yarışmaya katılan ürünler (1)bütün olarak, (2)içerdikleri görseller ve (3)içerdikleri metinler açısından özgün olmalı, kısmen veya tamamen kopya edilmiş, tümü veya bir bölümü daha önce başka amaçla kullanılmış, yayımlanmış olmamalıdır. Bu gibi istenmeyen bir durumun jüri tarafından değerlendirme sırasında veya sonuçların açıklanmasından sonra tespit edilmesi halinde tutanak tutularak çalışma yarışma dışı bırakılacak, ödül kazanmış olsa dahi ödülü geri alınacaktır. Bu çerçevede yarışma sonuçlandıktan sonra 3. şahıslar tarafından iddia edilecek her türlü telif hakkı taleplerinden jüri sorumlu değildir, doğacak yasal sorumlulukların tümü katılımcıya ait olacaktır.
- Her yarışmacı istediği sayıda afişle yarışmaya katılabilir.

d. Yarışmaya katılan tüm afişler bedelsiz ve süresiz olarak Mimarlar Odası İzmir Şubesi'ne ait olacak, yarışma sonrasında iade edilmeyecektir. Mimarlar Odası İzmir Şubesi yarışma yolu ile elde ettiği bu afişleri, televizyon, internet ve diğer her türlü ortamda yayımlama; katalog, broşür, afiş, kitap, ajanda, takvim, CD, video ve diğer ortamlara alarak yayını ve dağıtımını yapma, ayrıca yurt içi ve yurt dışındaki eğitim ve kültür kurumlarına gönderme hakkına sahip olacaktır.

e. Mimarlar Odası İzmir Şubesi'nden veya [www.izmimod.org.tr](http://www.izmimod.org.tr) adresinden temin edilebilecek olan katılım formlarının katılımcılar tarafından eksiksiz olarak doldurulması gerekmektedir. Katılımcı, katılım formu ile birlikte yarışma şartlarını kabul ettiğine dair belgeyi de imzalayacaktır.

f. Yarışma şartnamesine uymayan başvurular, niteliğine bakılmaksızın diskalifiye olacaktır.

**Son Teslim Tarihi:** 15 Eylül 2006 Saat: 18.00

**Ödüller:** Her biri 2.500 YTL tutarında 6 adet eşit başarı ödülü verilecektir.

## Seçici Kurul:

Ahmet SİPAHİOĞLU

Ömer DURMAZ

Deniz DOKGÖZ

Haluk ERKMEN

İlker ÖZDEL

Prof. Dr. (D.E.Ü. GSF Grafik Bölüm Başkanı)

Öğr. Gör. (D.E.Ü. GSF Grafik Bölümü)

Arş. Gör. (D.E.Ü. Mim. Fak. Mimarlık Bölümü)

Sanat Yönetmeni

Y.Mimar

## Ayrıntılı bilgi ve yarışma şartnamesi için iletişim adresi:

Mimarlar Odası İzmir Şubesi

1456 Sk. No: 8 Kat: 4 Alsancak İzmir

Tel: (0232) 463 6625 Faks: (0232) 463 5212

[www.izmimod.org.tr](http://www.izmimod.org.tr) [info@izmimod.org.tr](mailto:info@izmimod.org.tr)

# Dünya Mimarlık Günü 2006 Fotoğraf Yarışması “Mutlu Yerler, Mutlu Mekanlar”

Her yıl Ekim ayının ilk Pazartesi günü kutlanan Dünya Mimarlık Günü bu yıl 2 Ekim Pazartesi günü kutlanıyor. Uluslararası Mimarlar Birliği tarafından bugün için belirlenen tema ise; "kentler, umudun miktatları". Temanın seçilme sebebi, kentlere olan yoğun göçün gözardı edilemeyecek boyutlarıdır. 1950'de dünya nüfusunun üçte biri kentlerde yaşarken, 50 yıl sonrasında gelindiğinde bu oran yüzde elliye çıkıyor. 2050 yılı için öngörülen ise üçte iki oranına ulaşması. Kentleri bir çekim merkezi olarak işleyen bu seneki tema bağlamında Mimarlar Odası İzmir Şubesi "kentlerde insanları mutlu eden yerler, mekanlar" üzerine bir fotoğraf yarışması düzenlemektedir. Elde edilecek eserlerin, bu yıl 2 – 9 Ekim tarihleri arasında kutlanacak olan Dünya Mimarlık Haftası etkinlikleri kapsamında sergilenmesi amaçlanmaktadır.

## Yarışma Koşulları

- Yarışma, Seçici Kurul Üyeleri dışında fotoğrafa ilgi duyan herkese açıktır.
- Çalışmalar 18x24cm'e baskı alınarak teslim edilecektir. Eserler, sergileme amacıyla daha büyük boyutlarda kullanılacaklarından dolayı ayrıca, 5x5 cm. camlı çerçeveye konulmuş "35 mm renkli saydam/negatif" veya kısa kenarı en az 20 cm., uzun kenarı ise en fazla 60cm. olacak şekilde 300 dpi çözünürlükte tif formatında (CMYK olarak düzenlenmiş) CD'de teslim edilmesi zorunludur. Daha önce ödül almış ve yayımlanmış fotoğraflar ile yarışmaya katılamaz.
- Yarışmaya her yarışmacı en fazla 3 eserle katılabilir.
- Mimarlar Odası İzmir Şubesi, yarışma yolu ile sergilenmeye değer bulunan fotoğrafları, televizyon, internet ve diğer her türlü ortamda yayımlama; katalog, broşür, afiş, kitap, CD, video ve diğer ortamlara alarak yayımını ve dağıtımını yapma, ayrıca yurt içi ve yurt dışındaki eğitim ve kültür kurumlarına gönderme hakkına isim belirtmek şartı ile sahip olacaktır.
- Yarışmaya gönderilen fotoğraflar üzerinde yarışmacının kimliğini belirten ad, imza vb. işaretler bulunamaz.
- Her fotoğrafa, yarışmacı tarafından beş rakamdan oluşan bir rumuz verilecektir. Rumuz; baskıların ve dia çerçevelerinin sağ arka köşelerine yazılacaktır. Yarışmaya birden çok fotoğrafla katılan yarışmacılar, her fotoğraf için aynı rumuzu kullanabilirler.

g. Yarışmacı tüm fotoğraflarını tek bir kimlik zarfı içerisinde düzenleyebilir. Kapalı kimlik zarfının üzerinde, katılımcının fotoğrafı için kullandığı "Rumuz" ile "Mimarlar Odası İzmir Şubesi Fotoğraf Yarışması" deyimini bulunacaktır. Bu zarf üzerinde katılımcının kimliğini belirtecek herhangi bir işaret ve yazı bulunmayacaktır. Kimlik zarfının içinde ise katılımcı kimlik formu bulunacaktır.

h. Yarışmaya gönderilecek fotoğraflar elden, posta ya da kargo yolu ile, en geç 15 Eylül 2006 Cuma günü saat 18:00'e kadar;

Mimarlar Odası İzmir Şubesi

1456 Sk. No: 8 Kat: 4 Alsancak İzmir adresine teslim edilmiş veya ulaştırılmış olmalıdır. Belirtilen tarih ve saatten sonra teslim edilecek fotoğraflar, hangi nedenle olursa olsun yarışmaya katılamazlar. Postada oluşacak zarar, gecikme ve kayıplardan yarışma düzenleyicileri sorumlu tutulamaz.

i. Sergileme dışındaki fotoğraflar, sergi bitiminden sonra ödeme kargo ile iade edilecektir. Postadaki aksaklık, hasar ve kayıplardan Mimarlar Odası İzmir Şubesi sorumlu tutulamaz. Ayrıca, gönderildiği adreste teslim alınmadığı için geri dönen fotoğrafların, iki ay sonra iadesinden sorumlu olunmayacaktır.

**Son Teslim Tarihi:** 15 Eylül 2006 Saat:18.00

**Ödüller:** Birincilik ödülü 2 000 YTL olup, ayrıca 10 000 YTL ödül, sergilenmeye değer bulunan eser sahipleri arasında paylaşılacaktır.

**Seçici Kurul:** Gökhan Birinci Yard.Doç.Dr., (DEÜ GSF Fotoğraf Bölümü) **Emel Kayın** Yard. Doç. Dr., (DEÜ Mim. Fak. Mim. Böl.) **Murat Germen** Kent Plancı, Mimar, Fotoğraf Sanatçısı, **Güven İncirlioğlu** Mimar, Fotoğraf Sanatçısı, **Cemal Emden** Mimar, Fotoğraf Sanatçısı.

**Ayrıntılı bilgi ve yarışma şartnamesi için iletişim adresi:** Mimarlar Odası İzmir Şubesi:

1456 Sk. No: 8 Kat: 4 Alsancak İzmir

Tel: (0232) 463 6625 Faks: (0232) 463 5212

www.izmimod.org.tr info@izmimod.org.tr

# Mimarlık Akreditasyon Kurulu Oluşturuldu

Mimarlık eğitiminde akreditasyon; eğitim, eğitimde kalite, eğitim sonrası pratik, yeterlilik için değerlendirme, kayıt ve meslek içi sürekli eğitim sistemi içinde bir adım olarak üniversitelerdeki meslek eğitimine kalite güvencesi verilmesini tanımlıyor.

Mimarlık Okulları Bölüm Başkanları İletişim Grubu (MOBBİG) ve TMMOB Mimarlar Odası, mimarlık eğitiminde kalite güvencesi sisteminin paydaşları olarak Mimarlık Akreditasyon Kurulu'nu oluşturdu. Mimarlık Akreditasyon Kurulu (MİAK), TMMOB Mimarlar Odası, Mimarlık ve Eğitim Kurultayları I-II-III çalışmalarında oluşturulan akreditasyon komisyonları, hazırlıkları ve sunuşları ile kurultaylarda ve MOBBİG'in toplantılarında birçok kez görüşüldü. Mimarlık Akreditasyon Kurulu'na ilişkin Mimarlık Akreditasyon Komisyonu'nca geliştirilen çalışmaların son sunuşları TMMOB Mimarlar Odası Mimarlık ve Eğitim Kurultayı III ve MOBBİG'in XXI. Toplantısı'nda yapılmış ve görüşler alınarak, sonuçlar MOBBİG ve Mimarlık ve Eğitim Kurultayı III sonuç bildirgelerinde yer almıştı. Mimarlık Akreditasyon Kurulu'na ilişkin yönetmelik TMMOB Mimarlar Odası 40. Genel Kurulu'nda kabul edilerek yürürlüğe girdi. Kurul üyelerini seçimle belirleyen MOBBİG ve Mimarlar Odası; Mimarlık Akreditasyon Kurulu ilk toplantısını geçtiğimiz günlerde MOBBİG XXII. Dönem başkanlığını yapan Bahçeşehir Üniversitesi Mimarlık Fakültesi Mimarlık Bölümü'nün ev sahipliğini üstlendiği toplantıda Mimarlık Akreditasyon Kurulu başkan ve başkan yardımcısını seçti.

Mimarlık Akreditasyon Kurulu'nun temel amacı mimarlık eğitimini değerlendirme ve yetkinlik çalışmaları aracılığı ile geliştirmek. Böylece, daha iyi eğitilmiş ve kalitesi yükseltilmiş mimarlar yetiştirilerek toplum refahının ileri götürülmesi hedefleniyor. Akreditasyon çalışmaları bir eğitim kurumunun ister kendisi tarafından gönüllü talep



edilmiş, ister yetkili kuruluşlar tarafından zorunlu tutulmuş olsun, toplum yararı açısından, öncelikle eğitim programını başarıyla tamamlayarak mezun olanların edindiği standartların, yetkin mesleki pratik için gerekli tasarım, teknik ve mesleki becerilerinin ve kazanılan etik formasyonun yeterli olmasını garanti altına almayı amaçlıyor.

Mimarlık Akreditasyon Kurulu toplumun kaliteli ve güvenli bir yapısal çevrede yaşama hakkını temel alarak; mimarlık eğitimi akran değerlendirme çalışmalarını şeffaf, gönüllülük esasına dayanan, kıyaslama ve dönüştürmeye olanak sağlayan şekilde yapmayı taahhüt ediyor. MİAK, mimarlık eğitimi ve mesleğinin tüm paydaşlarının katkılarını da alarak daha iyi bir yapısal çevre için yola çıktığını kamuoyunun bilgilerine sunuyor.

## Mimarlık Akreditasyon Kurulu (MİAK)

**Mehmet Bozkurt**

**Bülend Ceylan**

**Murat Çıracı**

**Semih Eryıldız**

**Orhan Hacıhasanoğlu (Başkan Yardımcısı)**

**Necati Inceoğlu (Başkan)**

**Hakkı Önel**

# Dokuz Eylül Üniversitesi ve İzmir Yüksek Teknoloji Enstitüsü'nden 2006'da Mezun Olan Yeni Mimarlar Törenle Diplomalarını Aldılar



## Dokuz Eylül Üniversitesi (DEÜ)

MİMARLIK BÖLÜMÜ İLK ÜÇ DERECELERİ  
Pınar AY, Mert GÜREL, Şahin ALPARSLAN

İzmir'deki DEÜ ve İYTE Mimarlık Fakültelerinden mezun olan mimarlık öğrencileri için düzenlenen mezuniyet töreninde 2006 yılı mezunu genç meslektaşlarımız diplomalarını aldılar. DEÜ Mimarlık Fakültesi Mimarlık Bölümü'nü ilk üç derecede bitiren öğrencilere Şubemiz adı-

Ömer CHOUSEİN  
Pınar AY  
Ayşe BÜYÜK  
Burcu KAYAHAN  
Rahmi KAYALAR  
Ayşen ÖZUYSAL  
Esmâ USLU  
Burcu YAZAR  
Şahin ALPARSLAN  
Gamze TEMİZ  
Dilara HAS  
Mert GÜREL  
Aslı ALTINTAŞ  
Hikmet PAPARA

Nefise FINDIKÇI  
Derya AKÇAY  
Özgecan AKBAYIRLI  
Fatoş ÖZEN  
Seda ŞAHİN  
Zinnur BAŞGÜN  
Merve SİVLİN  
Ayşegül AKÇAY  
Nurçe DÜZALAN  
Deniz BALIK  
Duygu KASAL  
A.Haydar PEKDEMİR  
Fatma BAYGÜL

Utkan Emek SEÇGİN  
Ayşe Zeynep MUTLU  
Arif CHOUSEİN  
M. Necati GÜNDÜZ  
Esen BOULOUT  
Gün IŞIK  
Vildan GÖKSU  
Alev ŞAHİN  
Zeynep EKİNCİ  
Gamze SAYGI  
Koray HATİPOĞLU  
Abdullah GEDİL  
Hüseyin PINAR



## İzmir Yüksek Teknoloji Enstitüsü (İYTE)

MİMARLIK BÖLÜMÜ İLK ÜÇ DERECELERİ  
Zeynep Esengil, Emel Yılmaz, Fulya Murtezaoğlu

na plaketleri Yönetim Kurulu Başkanı Tamer Başbuğ, İYTE Mimarlık Fakültesi Mimarlık Bölümü'nü ilk üç derecede bitiren öğrencilere Sayman Üyemiz Necdet Ulema plaketlerini verdi. Genç meslektaşlarımızın mezuniyetlerini kutluyor, başarılı bir meslek hayatı diliyoruz.

Çağlayan DENİZ KAPLAN  
Mehmet ZİYA İMREN  
Burcu GÜLAY  
Mustafa TAŞÇI  
Melissa OYA DURMAZ  
Ceren ŞAHAN  
Nüket BODUR  
Enes SÜTÇÜOĞLU  
Murat DURU  
Özden COŞKUN  
Didem KAN  
Alp KANTARCI  
Burcu DALGIÇOĞLU

Bahar AKKOÇLU  
Duygu GÜREL  
Efe ÖNER  
Ümit ERTEM  
Bilge KAAN DURAN  
Senem ALADAĞ  
Muhammed KONAÇOĞLU  
Müşerref KÜDEN  
Özlem SEZER  
Yener ŞİMŞEK  
Ozan SOYA

## Mimarlar Odası İzmir Şubesi Meclisi Çalışmaları Sürüyor

İzmir Şubesi Meclis Komitesi ikinci toplantısını 22.06.2006 Perşembe günü gerçekleştirdi. Kent – Çevre Komisyonu üyesi Yıldırım Oral'ın kentsel bölge imar planı ile ilgili bilgi verdiği toplantıda, mevcut planlamadaki belirsizliklerin giderilmesi, bir modele dayandırılması, uzman katkısının olması ve sonuçlarının çok iyi analiz edilmesi gerekliliği belirtildi. Kültürpark yer altı otoparkı ile ilgili görüşülerek, otopark ihtiyacı oluşturacak işlevlerin ortadan kaldırılması, parkların park olarak kalması gerekliliği belirtildi. Meclis üyeleri yer altı otoparkının, Kültürpark gibi önemli bir kentsel açık alana zarar verebileceği endişesini dile getirdiler.

20.07.2006 Perşembe günü gerçekleşen üçüncü toplantıda ise, Yeni Kent Merkezi İmar Planı ve Karşıyaka Metro Hattı ile ilgili kısa bilgilendirmenin ardından Sürekli Mesleki Gelişim Çalışma Taslağı hakkında bilgi verildi. Mimarların; teknolojinin, malzemelerin ve yasaların değişimine ayak uydurabilmeleri için hayat boyu kendilerini eğitmelerinin, geliştirmelerinin önemi üzerine görüş bildirildi.

### MECLİS TOPLANTISI

**7 Eylül 2006 Perşembe**  
**Saat: 18.00**

#### Gündem;

- Sığınak Yönetmeliği Uygulamaları
- Mimarlık Vakfı Çalışmaları

NOT:Sürekli mesleki gelişim merkezi çalışmalarıyla ilgili 13.09.2006 tarihinde İstanbul da kapsamlı bir toplantı yapılacağından sonuçlarının değerlendirilmesi açısından bir sonraki toplantıya gündem konusu olması kararlaştırılmıştır.

## 2006 Yılı Ücretli Çalışan Mimarlar İçin Önerilen En Az Ücret Tablosu

<b>0-2 Yıl</b>	<b>850.00 YTL.</b>
<b>3 Yıl</b>	<b>950.00 YTL.</b>
<b>4 Yıl</b>	<b>1,000.00 YTL.</b>
<b>5 Yıl</b>	<b>1,100.00 YTL.</b>
<b>6 Yıl</b>	<b>1,200.00 YTL.</b>
<b>7 Yıl</b>	<b>1,300.00 YTL.</b>
<b>8 Yıl</b>	<b>1,400.00 YTL.</b>
<b>9 Yıl</b>	<b>1,550.00 YTL.</b>
<b>10 Yıl ve üzeri</b>	<b>1,750.00 YTL.</b>

Şantiye görevleri için %50 artırılarak uygulanması önerilmektedir.

**Sevgili Üyemiz, Sizlerle daha kolay ve etkin iletişim kurabilmemiz,**

- Mimarlık gündeminden,
  - Duyurularımızdan,
  - Etkinliklerimizden
- Daha hızlı haberdar olabilmeniz için;

**e-posta  
adresinizi  
ve**

**cep telefonu numaranızı  
Lütfen şubemize bildiriniz.**

# Çeşme – Alaçatı – Paşalimanı Kültür ve Turizm Koruma ve Gelişme Bölgesi Çevre Düzeni Planı'nın İptali İstemiyle Dava Açıyoruz

## Kamuoyunun Dikkatine,

Çeşme – Alaçatı – Paşalimanı Kültür ve Turizm Koruma ve Gelişme Bölgesi Çevre Düzeni Planı'nın iptali iste miyle dava açıyoruz !

Bilindiği gibi, İzmir İli, Çeşme İlçesi, Çeşme Belediyesi ve mücavir alan sınırları ile Alaçatı Belediyesi ve mücavir alan sınırları kapsamında, mevcut sit alanlarının irdelenmesi çalışmaları Kültür Varlıkları ve Müzeler Genel Müdürlüğü koordinatörlüğünde başlatılmış ve ilgili kurum ve kuruluşların görüşleri alınarak 18.02.2006 tarih 1182 sayı ve 1184 sayılı İzmir 1 Numaralı Kültür ve Tabiat Varlıklarını Koruma Bölge Kurulu Kararları ile kesinleştirilmiştir. Önceki sit kararları ile karşılaştırıldığında, sit derecelerinin tüm yarımada bütününde düşürüldüğü tespit edilmiştir. Yeni sit derecelendirme kararları sırasında, 06.01.2005 tarih ve 25692 sayılı Resmi Gazete ile 12.10.2005 tarih ve 25964 sayılı Resmi Gazete de yayımlanan ve sınırları belirlenen Çeşme Paşalimanı ve Çeşme-Alaçatı Kültür ve Turizm Koruma ve Geliştirme Bölgesi kapsamında Kültür ve Turizm Bakanlığı tarafından 25.04.2006 tarihinde 1/25000 ölçekli çevre düzeni planları onaylanarak yürürlüğe girmiştir. Bu plana TMMOB'ne bağlı Şehir Plancıları Odası, Mimarlar Odası, Peyzaj Mimarları Odası ve Ziraat Mühendisleri Odası askı süresinde itiraz etmiş, itirazlarına Çeşme Belediyesi ve Alaçatı Belediyesi'nden bugüne değin bir yanıt gelmemiştir. Söz konusu odaların, plana yönelik itirazlarını idari yargıya taşımaktan başka bir seçenek kalmamıştır. Önümüzdeki günlerde odalar, Çeşme – Alaçatı – Paşali-

manı Kültür ve Turizm Koruma ve Gelişme Bölgesi Çevre Düzeni Planı'nın iptali için İzmir İdare Mahkemesi'ne başvurarak dava açacaklardır. Daha önce resmi itirazları gündeme gelmeyen diğer meslek odalarının da yanımızda davaya müdahil olacakları belirtilmiştir. Kültür ve Turizm Koruma ve Gelişim Planları, 03.11.2003 tarihli Resmi Gazete'de yayınlanarak yürürlüğe giren Kültür ve Turizm Koruma ve Gelişim Bölgelerinde ve Turizm Merkezlerinde İmar Planlarının Hazırlanması ve Onaylanmasına İlişkin Yönetmelik tanımları içinde, "İçinde turizm türleri ile kültür ve eğitim, eğlence, ticaret, konut ve her türlü teknik ve sosyal altyapı alanlarından bir veya daha fazlasını kapsayan, kendi içinde alt bölgeler ihtiva edebilen, bu kapsamda kaynaklar arasında koruma-kullanma dengesini ve sektörel kalkınmayı sağlayan, arazi ana kullanım kararlarını belirleyen, açıklama raporları ile bir bütün olan 1/25000 veya daha üst ölçekli fiziki planlardır" şeklinde tarif edilmiştir.

- Bu planın Yönetmelik'in tanımladığı biçimde kaynakların koruma-kullanma dengesini gözetten bir yönü bulunmamaktadır. Bu plan, kapsadığı yaklaşık 10.100 hektarlık alanda tarımsal nitelikli toprakları, doğal sit alanlarını, el değmemiş kıyıları imara açan bir plandır.
- Yine bu plan, Yönetmelik'te tarif edilen; arazi ana kullanım kararları, sektörel kalkınma ve kaynakların dengeli korunması ve kullanılması gibi temel kabulleri olan bir açıklama raporuna sahip değildir.
- Plan, hangi kriterlere dayandırılarak belirlendiği belli

olmayan bir "kültür ve turizm bölgesi" sınırına oturtulmaya çalışılmıştır. Ancak 1/100.000 ölçekli il çevre düzeni planı çalışmaları tamamlanmadan, hızla onaylanarak yürürlüğe sokulmak istenmiştir. Dolayısıyla planın, kapsamlı analizler doğrultusunda irdelenerek, sektörel kalkınmayı ulusal ya da yerel ölçekte sağlama gibi bir endişesi bulunmamaktadır. Plan tamamen, yarımada mülk edinen girişimcilerin rant beklentilerini karşılamaya dönük bir temelde inşa edilmiştir.

- Plan, daha önce Çeşme Yarımadası için geliştirilmiş 1/25000 ölçekli çevre düzeni planlarını işlemez hale getirmiş, bu planların hangi gerekçelerle gündem dışı kaldığı karanlıkta bırakılmıştır.

- Planda 5 adet alt bölge yeri belirlenmiş, ancak bu alt bölgelerin hangi gelişme ya da koruma temelinde oluşturulduğu, ne gibi stratejilerle hayata geçirilebileceği belirlenmemiştir. Bu belirsizlik, alt bölgelerin birbirleriyle nasıl entegre olacakları konusunda da geçerlidir. Plan, alt bölge sınırlarının bile anlaşılabilmesine olanak sağlayamayacak bir teknikte hazırlanmıştır.

- Plan, ulaşım yapısı ve kademelenmesine, teknik alt yapıya ilişkin belirsizlikler taşımaktadır. Çöp depolama alanlarının nerede konumlanacağı, rüzgar enerjisi ve deniz ulaşımı olanaklarının nasıl kullanılacağı, enerji nakil hatlarının nerelerden geçtiği, önerilen hava alanının hangi çapta ve hangi kitleye hizmet vereceği belirsizdir. Planda bir yol ağı okunmamaktadır. Ayrıca Yarımada'nın sınırlı yüzey ve yer altı suyu potansiyeli göz önüne alınmadan ve yeni planın yöreye çekeceği nüfus nedeniyle artacak içme suyu gereksinimini karşılayacak bilimsel çalışmalar yapılmamıştır.

- Plan, önceki planda işli olan fay hatlarını hiçe saymıştır. Jeotermal kaynakların olduğu Yarımada'da aktif fay kırıkları da bulunmaktadır. Bu kırıkların yerlerinin gösterilmesi,

yapılaşmanın bu fay hatları doğrultusunda hangi önlemler alınarak gerçekleştirileceğinin açıklanması gerekmektedir.

- Planın uygulama hükümlerinde çeşitli çelişkiler mevcuttur. 5.15 maddesinde "Bu plan üzerinden ölçü alınarak uygulama yapılamayacağı" belirtilmekte, 6.22 maddesinde ise, yükseklik ve emsal sınırlamaları koşulu geliştirilmiş bazı kullanım kararlarının 1/5000 ve 1/1000 ölçekli planların yapılması beklenmeden ilgili idarece uygulamaya geçebilmesine olanak sağlanmaktadır. Bir başka deyişle 1/25000 ölçekli çevre düzeni planı üzerinden uygulamaya olanak sağlanmaktadır. Bu durum yalnızca basit bir çelişki değil, planlama ilkeleri ve şehircilik esaslarını temelden sarsan, yapılaşmada büyük riskler oluşturabilecek bir hükümdür.

- Plan, "özel planlama alanı" şeklinde ayrıcalıklı bir bölge tarif etmiştir. Alan genelinde yapılaşmayı, inşaat yapılacak alan büyüklüklerini ve yapılacak binaların yüksekliğini sınırlayan koşullar bu alanda geçerli olmayacak, farklı uygulamalara olanak sağlayacak şekilde Yarımada'da ayrıcalıklı bir bölge yaratılmış olacaktır. Benzer ayrıcalıklar, doğal sit alanlarının içinde gösterilen "Günöbirlik Tesisler"de de geçerlidir. Söz konusu tesislerin hangi planlama ilkeleri doğrultusunda konumlandıkları anlaşılammaktadır. Bir diğer ayrıcalık, planla getirilen "özel koşullu turizm tesis alanı" kullanım kararında görülmektedir. Bu alanlara, "turizm tesis alanları" için önerilen emsal değerlerinin %10'u kadar ilave inşaat hakkı verilmiştir. Bu özel koşulun gerekçesi ve içeriği plan üzerinden anlaşılammaktadır. Bütün bu ayrıcalıklar, plan bütünlüğünü olumsuz yönde etkileyen, kamusal yararla ilgisi olmayan rant paylaşımı arasında bile eşitsizlikler olduğuna ilişkin işaretlerdir.

- Port Alaçatı olarak planlama alanında alışık olmadığımız bir biçimde ismiyle birlikte konumlandırılan kulla-



nım, Hırsız deresinin deltasını oluşturan Karşıyaka azmağında Kıyı Yasası'na aykırı bir biçimde özel yapılaşmaya açılmıştır. Eşsiz doğal özellikleri nedeniyle korunması öncelikli bir bölge olması gerekirken, alanda dolgu alanlar üzerinde yapılaşma gerçekleştirilmiştir. Plan bu yapılaşmayı meşru kılmayı amaçlamaktadır.

- Plan, birinci derece doğal sit alanlarına ilişkin, garip ifadeler içermektedir. "Bitki örtüsünün zorunlu durumlarda değiştirilebileceği" gibi bir ifadeye yer verilmekte, zorunlu durumun kime veya neye göre olduğu bilinmemektedir. Bu hüküm, Kültür ve Tabiat Varlıklarını Koruma Yüksek Kurulu'nun 5.11.1999 tarihli ilke kararlarına açıkça aykırılık oluşturmaktadır. Yine plan hükümlerinde, birinci derece doğal sit alanlarında; "değiştirilen topoğrafik yapı, alanın genel karakteri içerisinde önemsenmeyecek oranda olmalı" denilerek, son derecede belirsiz, görel ve net olmayan bir ifadeyle, birinci derece doğal sit alanlarında topoğrafik değişiklik yapılabilmesinin yolu açılmaktadır. Oysa bu hüküm de, Koruma Yüksek Kurulu'nun söz konusu ilke kararına tamamen aykırıdır. Dolayısıyla böyle bir planın, bu hükümlerle onaylanması ve Kurul onayından geçmiş olması yasaya aykırıdır.

- Plan, tarımsal niteliği olan alanlara da yapılaşma hakkı vermekte, en az 5000 m<sup>2</sup> alan büyüklüğünde 250 m<sup>2</sup>'lik yapılar yapılmasına, bunların kırsal turizm tesisi olarak kullanılmasına olanak sağlamaktadır. Kırsal turizm tesisine dönüşecek bir tarım parselinde, tarımsal kullanımların devamlılığının nasıl garanti altında tutulacağı belirsizdir.

- Bu plan orman alanlarını, ağaçlandırma alanlarını ve makilik-fundalık alanları da yapılaşmaya açmaktadır. İlgili Bakanlıklardan izin alınarak özel mülkiyetteki orman alanlarında da tarım alanlarındaki gibi yapılaşma mümkün hale gelmiştir. Makilik alanlarda ise, yine en az

5000 m<sup>2</sup>'lik parsellerde 2 katlı 100 m<sup>2</sup>'lik birimler inşa edilebilecektir.

- Plan; "Tarımsal niteliği korunacak alanlar", "orman alanları" ve "ağaçlandırılacak alanlar" gibi plan kararları getirilen bölgelerde ve alt bölge sınırları içinde kalan bütün alanlarda, lokanta, kafe-bar, gazino, çay bahçesi, eğlence, spor, golf tesisleri, aquapark vb tesisler yapılmasına olanak tanımaktadır. Aquapark, golf tesisleri, açık gösteri alanları, havuz gibi günübirlik kullanım tesisleri, içerisinde bulunduğu çevrede önemli fiziksel değişikliklere neden olabilecektir. Bu nedenle lokanta, plaj kabini, ahşap iskele, çay bahçesi gibi tesislerle aynı kategoride değerlendirilemez. Özellikle aquapark ve golf tesisleri kendine özgü rekreasyon ve turizm etkinlikleriyle, diğer günübirlik tesislerden farklı olarak, yer seçimleri belirli olmalıdır. Bu tür işlevler için seçilecek yerlerin kesinlikle birinci derece doğal sit alanları gibi özel korunacak alanlarda konumlandırılmamaları gerekmektedir. Planın öngördüğü, günübirlik kullanımlar arasındaki birbirinden çok farklı yapılar ve baskılar ortaya çıkarması olası çeşitlilik, koruma-kullanma dengelerine zarar verecektir.

Yukarıda açıklanan gerekçelerden ötürü, söz konusu çevre düzeni planı, ilkesel bir tutarlılık göstermemekte, planlamanın ölçekler arası ilişkisini kuramamakta, gerek plan tekniğine uygun olmayan anlatım dili, gerek yaratmış olduğu ekonomik değerlerin paylaşımındaki eşitsizlikler ve kamuya dönük hiçbir yarar getirmemesi, gerekse plan hükümlerindeki çelişkiler ve yasal yönetsel mevzuata aykırılıklar içermesi nedenleriyle planlama ilkelere, şehircilik esaslarına ve kamu yararına aykırı bir plandır. Değerlendirmelerimizi değerli basınımızın, dolayısıyla kamuoyunun bilgilerine önemle sunarız.

**TMMOB İzmir İl Koordinasyon Kurulu**

**21 Temmuz 2006**

# Kuşadası'nda 'Emsalsiz' Emsal Artırımı

## Emekli Sandığı'nın Mülkiyetindeki Eski Fransız Tatil Köyü'nde Emsal Artışı

Kuşadası Arslanburnu Mevkiinde Emekli Sandığı'nın Mülkiyeti olan Eski Fransız Tatil Köyü, Özelleştirme İdaresi tarafından 28 Temmuz 2005 yılında Ofer-Kutman ortaklığı'na 34 milyon 500 bin dolara satılmıştı. Ancak satıldıktan sonra imar hakkı ve kat artış talepleriyle kamuoyu gündeminde kalmaya devam etti. İlk gelen öneride emsalin 1.20'ye çıkarılması ve yüksek yapılaşmadan söz edilirken, bugün verilen 0.53 emsal ve 12 kat yapılaşma kararı 1.20'den 0.53'e düşmüş değil, 0.20'den yaklaşık üç katına çıkmış bir betonlaşmaya denk düşmektedir. Kuşadasının en büyük yeşil alanı olan Arslanburnu'ndan artık bu sıfatıyla bahsedememek endişesinden kurtulmak da mümkün değil. Dağ, tepe her yerin bu denli betona dönüştüğü Kuşadası'nda verilen bu karar, hem Kuşadalılar'ı hem de ihaleye katılanları çileden çıkartacak türden. Kamuoyundaki tepkilere rağmen Kuşadası, Hacıfeyzullah Mahallesi, 807 ada 11



parsel ile tapuya kayıtlı ve eski Fransız Tatil Köyü olarak bilinen arazinin, emsal imar hakkının 0.20'den, 0.53'e ve kat yüksekliğinin 2 kattan 12 kat'a (36.50 metre) çıkartılması oylanmış ve 8 KABUL, 7 RET oyla kabul edilmiştir.

### Kuşadası Temsilciliği

# Mimarlar Odası Muğla Şubesi 1. Olağan Genel Kurulu 29 – 30 Temmuz 2006 Tarihlerinde Gerçekleşti

Mimarlar Odası 40. Genel Kurulu'nda alınan karar gereği, Mimarlar Odası Muğla Şubesi 1. Olağan Genel Kurulu 29 – 30 Temmuz 2006 günlerinde toplantısını gerçekleştirerek, Yönetim Kurulu, Denetim Kurulu ve Soruşturma ve Uzlaştırma Kurulu seçimlerini tamamladı.

Seçilen Yönetim Kurulu 03.08.2006 günü görev bölümü yaptı.

## Yönetim Kurulu:

<b>A. Olcay Arıkan</b>	Başkan
<b>Sinan Akyurtlaklı</b>	Başkan Yardımcısı
<b>Mehmet Akyol</b>	Sekreter Üye
<b>Mehmet Yenisu</b>	Sayman Üye
<b>Levent T. Uysal</b>	Üye
<b>Mustafa Yalçın</b>	Üye
<b>Vecdet Seçer</b>	Üye

## “Türkiye Mimarlık Politikası”na Doğru, Mimarlık ve Kent Buluşmaları

İlk Buluşma 2-3 Eylül 2006 Tarihleri Arasında Kayseri’de Gerçekleştirilecektir

Mimarlar Odası, geçen dönem güncel mimarlık gündemini diri tutmak ve bilgi birikimi sağlamak amacıyla başlattığı ve farklı 7 kentte gerçekleştirdiği "UIA 2005 İstanbul'a Doğru Türkiye Kongreleri" etkinliğini her yıl tekrarlanacak geleneksel bir buluşmaya dönüştürmeyi hedefliyor. Buradan hareketle bu dönem "Türkiye Mimarlık Politikası'na Doğru, Mimarlık ve Kent Buluşmaları" başlığı altında, 6 ilde (Kayseri, Samsun, Mersin, Muğla, Gaziantep, Eskişehir) yapılacak buluşmalarla, toplulma mimarlık ortamı arasında karşılıklı iletişime ve etkileşime dayalı bir ortam oluşturulması ve "Türkiye Mimarlık Politikasına Doğru" zengin bir bilgi birikimi yaratılması hedefleniyor. İlk buluşma 2-3 Eylül tarihleri arasında "Kapadokya'da Mimarlık" ile "Turizm Politikaları ve Mimarlık" teması altında Kayseri’de gerçekleştirilecek.



## Uşak'ta Mimarlık Günleri Gerçekleşti

Mimarlar Odası İzmir Şubesi Uşak İl Temsilciliği, 31 Temmuz-4 Ağustos Mimarlık Günleri boyunca Kültürel Mirasa sahip çıkma konusu ve Türk Mimarlığının geldiği noktayı, Uşak halkının gündemine taşıma konusunda çeşitli etkinlikler düzenlemiştir.



Bu etkinlikler çerçevesinde Dokuz Eylül Üniversitesi Mimarlık Fakültesi Öğretim Üyeleri Prof. Dr. Eti AKYÜZ LEVİ ve İbrahim ALPASLAN gözetiminde gelen 22 Mimarlık öğrencisi ile 5 gün boyunca röhlöve staj alan çalışmalarını yapmıştır.

Ankara ve İstanbul'dan sonra "X. Ulusal Mimarlık Ödülleri Sergisi" etkinlik boyunca Uşak halkı tarafından ilgiyle izlenmiştir. Ayrıca UIA 2005 İzmir Mimarlar Odası Şubesinin "İzmir Mimarlığı" sergisi de açılmıştır.

Uşak halkının mimarlık konusunda bilgilendirilmesi ve daha duyarlı olabilmesi için "Neden Mimar Nasıl Mimarlık" broşürü de sergi boyunca dağıtılmıştır.



## MİMARLAR ODASI İZMİR ŞUBESİ

# KENT VE MİMARLIK İZMİR SERGİSİ



**1-10 Eylül 2006**

**KÜLTÜRPARK FUAR ALANI**

Yard.Doç.Dr. Emel Kayın tarafından hazırlanan "KENT VE MİMARLIK - İZMİR SERGİSİ" İEF süresince izlenebilir.

# Yabancıların Çalışma İzinleri Hakkında Kanun ile Bazı Kanunlarda Değişiklik Yapılmasına İlişkin Kanun Tasarısı Hakkında Mimarlar Odası Hukuk Bürosu Değerlendirmesi

## İlgili Düzenlemeler

Yabancıların Çalışma İzinleri Hakkında Kanun ile Bazı Kanunlarda Değişiklik Yapılmasına İlişkin Kanun Tasarısı'nın 14. maddesi ve gerekçesi

### Yabancı teknik personel

**MADDE 23** - Avrupa Birliğine üye ülkelerden veya Bakanlar Kurulunca belirlenecek diğer ülkelerden gelecek yabancı mimar ve mühendislerin çalışma izinlerinin verilmesinde, diploma ve ilgili meslek odasına kayıtlı olduğuna dair belgenin ibrazı halinde, 27/1/1954 tarihli ve 6235 sayılı Türk Mühendis ve Mimar Odaları Birliği Kanununun 34 üncü ve 35 inci maddeleri ile 17/6/1938 tarihli ve 3458 sayılı Mühendislik ve Mimarlık Hakkında Kanunun 1 inci ve 7 nci maddeleri uygulanmaz.

Diploma ve meslek odalarına kayıt konusunda yapılacak tespit, Avrupa Birliği mevzuatında ve söz konusu ülkelerin mevzuatında öngörülen ve ilgili kurumlarınca verilmiş belgelerin asıllarının veya tasdikli suretlerinin Bakanlığa sunulması esastır.

Birinci fıkraya göre çalışma izni verilen yabancı mimar

ve mühendisler, Bakanlık tarafından verilen çalışma izin belgesini ibraz etmeleri halinde, 6235 sayılı Kanunun 36 ncı maddesine göre başkaca bir işleme gerek kalmaksızın ilgili meslek odasına geçici üye olarak kaydedilir.

**Madde Gerekçesi:** Uygulamada yabancı teknik personelin çalışma izinlerinin düzenlenmesinde uygulanan meslekî yeterlilik ve denklik sürecinin tespiti ile ilgili odaya kayıtlarda uygulanan süreç, izinlerin zamanında verilmesini imkansız hale getirebilmektedir. Yapılan yeni düzenlemeyle, Avrupa Birliğine üye ülkelerden ve Bakanlar Kurulunca belirlenecek ülkelerden gelen mimar ve mühendislerin çalışma izinlerinin verilmesinde, meslekî ve akademik yeterliğin tespit ve denetimine ilişkin olarak yabancı mimar ve mühendislerin kendi ülkelerinden aldıkları diploma ve meslek odasına kayıt belgesinin esas alınması öngörülerek çalışma izinlerinin verilmesinin sadeleştirilmesi ve kolaylaştırılması sağlanmaktadır.

Madde ile, bu kişilerin sahip oldukları diploma ve kendi ülkelerinde ilgili meslek odasına kayıtlı olduklarını gösteren belgenin asıllarını veya onaylı suretlerini ibraz et-

meleri halinde, çalışma izinlerinin verilmesinde uygulanacak akademik ve meslekî yeterliliğe ilişkin olarak yapılacak denetimde, kendi ülkelerinden aldıkları diploma ve oda kayıt belgesine göre işlem yapılması öngörülmektedir.

Ayrıca bu şekilde çalışma izni verilen kişilerin, izin verilmesini müteakip başkaca bir belge ve bilgiye ihtiyaç olmadan ilgili odaya geçici üyelik kaydının yapılması imkanı getirilmektedir.

### **3458 sayılı Mühendislik ve Mimarlık Hakkında Kanun**

**MADDE 1** - Türkiye Cumhuriyeti hudutları dahilinde mühendislik ve mimarlık unvan ve salâhiyeti ile sanat icra etmek isteyenlerin aşağıda yazılı vesikalardan birini haiz olmaları şarttır:

- a) Mühendislik veya mimarlık tahsilini gösteren Türk yüksek mekteplerinden verilen diplomalar;
- b) Programlarının yüksek mühendis veya mimar mektepleri programlarına muadil olduğu kabul edilen bir ecnebi yüksek mühendis veya yüksek mimar mektebinden diploma almış olanlara usulüne tevfikan verilecek ruhsatnameler;
- c) Türk Teknik Okulu mühendis kısmı ile programlarının buna muadil olduğu kabul edilen memleket dahilindeki diğer mühendis veya mimar mekteplerinden verilen diplomalar;
- d) Programlarının Türk Teknik Okulu Mühendis kısmı programlarına muadil olduğu kabul olunan bir ecnebi mühendis veya mimar mektebinden diploma almış olanlara usulüne tevfikan verilecek ruhsatnameler.

**Madde 7.-** (Değişik: 4708 - 29.6.2001 / m13 c - Yürürlük m.14) 1 inci maddede belirtilen diploma veya ruhsatnamelerden birini haiz olmayanlar Türkiye'de mü-

hendis veya mimar unvanı ile istihdam olunamazlar, imzalarla sanat icra edemezler, bu unvanları kullanarak rey veremezler ve imza da koyamazlar.

6235 sayılı Türk Mühendis ve Mimar Odaları Birliği Kanunu

**MADDE 33** - Türkiye'de mühendislik ve mimarlık meslekleri mensupları mesleklerinin icrasını iktiza ettiren işlerle meşgul olabilmeleri ve mesleki tedrisat yapabilmeleri için ihtisasına uygun bir odaya kaydolmak ve âzalık vasfını muhafaza etmek mecburiyetindedirler.

**MADDE 34.-** (Değişik: 4817 - 27.2.2003 / m.26 - Yürürlük m.36) Yabancı müteahhit veya yabancı kuruluşlar, Türkiye'de Devlet daireleri ile resmi ve özel kuruluş ve şahıslara karşı re'sen veya yerli kuruluşlarla birlikte taahhüt ettikleri mühendislik veya mimarlıkla ilgili işlerde, yalnız bu işe münhasır kalmak kaydıyla, Bayındırlık ve İskan Bakanlığının ve Odalar Birliğinin görüşleri alınarak, Çalışma ve Sosyal Güvenlik Bakanlığınca verilen çalışma izni ile yabancı uzman çalıştırabilirler.

**MADDE 35.-** (Değişik: 4817 - 27.2.2003 / m.27 - Yürürlük m.36) 34 üncü madde kapsamına girmeyen işlerde yabancı mühendis ve yüksek mühendisler ile mimar ve yüksek mimarlar, Bayındırlık ve İskan Bakanlığı ile Odalar Birliğinin görüşleri alınarak Çalışma ve Sosyal Güvenlik Bakanlığınca verilen çalışma izni ile çalıştırılabilir.

**MADDE 36** - 34 ve 35 inci maddeler gereğince gelen yabancı meslek mensupları Türkiye'de bir aydan fazla kaldıkları takdirde ihtisaslarına en yakın odaya müracaatla geçici âza olarak kaydolunurlar.

### **Değerlendirme**

Çalışma ve Sosyal Güvenlik Bakanlığı'nın hazırladığı Kanun Tasarısının 14. maddesi ile Yabancıların Çalışma

İzinleri Hakkında Kanununun 23. maddesi yukarıdaki şekilde değiştirilmektedir.

Getirilen düzenlemenin sonuçları bakımından değerlendirilmesi yapıldığında:

1- 3458 sayılı Mühendislik ve Mimarlık Hakkında Kanun'a göre Türkiye'de mühendislik ve mimarlık unvan ve yetkisiyle mesleği icra edebilmek için YÖK tarafından denkliği kabul edilmiş diplomaların sunulması gerekmektedir. Yabancı ülkelerdeki akademik eğitimin yeterliliği Türkiye'de bu şekilde tespit edilebilmekte iken, Yabancıların Çalışma İzinleri Hakkında Kanun'la getirilen düzenleme ile Türkiye'ye gelen yabancı mimar ve mühendisler hakkında böyle bir tespit yapılmadan mesleği serbestçe icra etmelerine imkan tanınmış olacaktır. Bu durum niteliksiz hizmet sunumuna yol açacağı gibi, Türk vatandaşının mesleği icrasında diploma denklik belgesi isterken yabancı mimar ve mühendislerden istenmemesi Anayasa'nın 10. maddesinde ifadesini bulan "kanun önünde eşitlik" ilkesine de aykırılık teşkil eder.

2- Anayasa'nın 135. maddesinde meslek kuruluşlarının kuruluş amaçları belirlenmiş olup, bu amacı sağlamak üzere diğer meslek yasalarında olduğu gibi 6235 sayılı Türk Mühendis ve Mimar Odaları Birliği Kanunu'nun 33. maddesinde Türkiye'de mimarlık mühendislik mesleğinin icrası için meslek odasına kaydolma şartı getirilmiştir. Amaç; serbest meslek icrasının kurallarının belirlenmesi ve meslek mensuplarının denetiminin meslek kuruluşları tarafından sağlanmasıdır. Oysa Yabancıların Çalışma İzinleri Hakkında Kanununun 23. maddesiyle yabancı mimar ve mühendislerin Türkiye'deki meslek kuruluşuna kayıt olmadan mimarlık ve mühendislik hizmeti sunmalarına imkan tanınacaktır. Bu düzenleme hem denetimsiz hizmet sunumunun önünü açmakta, hem

de yabancı mimar ve mühendislerin Türkiye'deki meslek kuruluşları tarafından denetimini ortadan kaldırmaktadır. Oysa hizmetlerin serbest dolaşımında dahi, "hizmet sağlayıcı ev sahibi ülkenin mesleki kurallarına tabi olmak" ilkesi benimsenmiştir.

Nitekim Tasarının 23. maddesinde, "çalışma izni verilen yabancı mimar ve mühendisler, Bakanlık tarafından verilen çalışma izin belgesini ibraz etmeleri halinde, 6235 sayılı Kanununun 36. maddesine göre başkaca bir işleme gerek kalmaksızın ilgili meslek odasına geçici üye olarak kaydedilir." denilmiştir. Burada ihtiyari bir durum söz konusudur. Yani 6235 sayılı Kanununun 36. maddesindeki "yabancı meslek mensupları Türkiye'de bir aydan fazla kaldıkları takdirde ihtisaslarına en yakın odaya müracaatla geçici üye olarak kaydolunurlar." kuralı da bertaraf edilmiştir. Çalışma izni alan yabancı mimar ya da mühendis meslek kuruluşuna kayıt olmadan da mesleği icra edebilecektir.

Ayrıca çalışma izni alan yabancıların müracaatı halinde meslek kuruluşuna başka hiçbir işleme gerek kalmadan kaydetme zorunluluğu getirilmiştir. Bu düzenleme öncelikle yetki yönünden tartışmalıdır.

3- Tasarı ile Avrupa Birliği üye ülkelerden veya Bakanlar Kurulunca belirlenecek diğer ülkelerden gelen yabancı mimar ve mühendisler için çalışma izni verilmesinde TMMOB ve Bayındırlık Bakanlığı'nın görüşlerinin alınması koşulunu ortadan kaldırmaktadır. Yani bu ülkelerden gelen yabancıların Türkiye'de hizmet sunabilmeleri için gerekli mesleki kriterler de gözötenilmeksizin doğrudan Çalışma ve Sosyal Güvenlik Bakanlığı'nca izin verilecektir. Bu durumun yaratacağı olumsuz sonuçlar düşünüldüğünde, düzenlemenin sadece "çalışma izinlerinin verilmesinin sadeleştirilmesi ve kolaylaştırılması" gerekçesine dayandırılması şaşırtıcıdır.

4- Avrupa Birliđi üye ülkelerinin vatandaşlarının üye ülkelerdeki hizmet sunumlarında aranan koşulların neler olduđu tam olarak bilinmemekle birlikte, bu konuda Mesleki Yeterliliklerin Karşılıklı Tanınması ve Hizmet Ticareti Genel Anlaşması (GATS) başlıklı düzenlemeler olduđu bilinmektedir.

Mesleki yeterliliklerin karşılıklı tanınması ilkelerini içeren Konsey Direktifi Avrupa Birliđi Resmi Gazetesi'nde yayımlanmıştır. Karşılıklı tanınma mevzuatı tam olarak uyumlaştırılmadan bir mesleğin icrası ve bir iş kolunun başka bir ülkede hizmet sunabilmesi mümkün değildir. Direktif iki prosedürü içermektedir. Birincisi minimum eğitim koşulları uyumlaştırılarak otomatik tanıma, diğeri ise meslek sahiplerinin başka bir üye devlette çalışabilmesi için kendi ülkesinde sahip olduđu resmi yeterlilik belgelerinin (diploma, sertifika ve diğere belgeler) çalışmak istediđi ülke tarafından verilen diploma ve belge koşullarını ne ölçüde karşıladığını değerlendirme prosedürü.

Yabancıların Çalışma İzinleri Hakkında Kanunun 23. maddesinde getirilen düzenlemeyle; Avrupa Birliđi üye ülkeleri için geçerli olan yukarıdaki hizmet sunumu şartları Türkiye'nin henüz Avrupa Birliđi üyeliđi söz konusu değilken bile aranmayacaktır.

Oysa Türkiye'nin Avrupa Birliđi üyeliđi için hazırlanan "Ulusal Program" incelendiğinde "Türkiye ile AB arasında sürdürülmekte olan hizmetlerin serbestleştirilmesi müzakerelerinin seyrine bađlı kalmak kaydıyla, özel kanunlarla düzenlenmiş olan ve mesleğin icrasında "Türk Vatandaşlıđı" şartı içeren hükümler, bazı meslek gruplarında, AB üyesi ülke vatandaşları için karşılıklılık ilkesi çerçevesinde tam üyeliđe kadar aşamalı olarak, bazı meslek gruplarında ise yine karşılıklılık ilkesi çerçeve-

sinde üyelikten sonra kaldırılacaktır." denilmektedir.

Görüldüğü üzere, tam üyeliđe kadar karşılıklılık ilkesi çerçevesinde hizmetlerin serbestleştirilmesi programa alınmıştır. Ancak Yabancıların Çalışma İzinleri Hakkında Kanunun deđiştirilen 23. maddesi ile ne Avrupa Birliđi üye ülkeleri ne de Bakanlar Kurulunca belirlenecek diğere ülkelerden gelecek yabancı mimar ve mühendislerin Türkiye'de çalışmaları için verilecek izinde karşılıklılık ilkesi dahi aranmamaktadır.

5- Ulusal ve uluslararası pazarda mimarlık mühendislik hizmet sunumunun koşulları deđişmekte iken, yabancı mimar ve mühendislerin denetimsiz olarak hizmet sunabilecekleri bir ulusal pazarda Türk mühendis ve mimarların rekabet etme şansı kalmayacaktır. Akademik ve mesleki yeterlilik aranmadan yabancı işgücünün girişine olanak tanınması, yerli hizmet sunucuları bakımından haksız rekabet ortamı yaratacaktır. Bu bağlamda, Avrupa Birliđi müktesebatının tam üyelik gerçekleşmeden ya da uyum çalışmaları tamamlanmadan uygulanmasının sektöre yönelik bir tehdit oluşturacağı Başbakanlıđa bađlı kurumlarca bile (DPT'nin 9. Kalkınma Planı raporunda) ifade edilmiştir.

Sonuç olarak; Türk mimar ve mühendisler karşısında yabancı mimar ve mühendislere ayrıcalık getiren, meslek kuruluşlarının denetimini ortadan kaldıran, denetimsiz, kualsız hizmet sunumunu öngören, mesleki standartlar ve kurumsal alt yapı oluşturulmadan yabancı mimar ve mühendislerin Türkiye'de serbestçe hizmet sunumlarına akademik ve mesleki yeterlilik kriterleri aranmaksızın, karşılıklılık ilkesi gözetilmeksizin olanak tanıyan, haksız rekabet ortamı yaratacak bu düzenlemenin kabulü mümkün değildir.



# İzmir Büyükşehir Belediyesi Otopark Yönetmeliği Uygulama Esasları

## Yasal Dayanak

**Madde 1:** 1 Temmuz 1993 tarih ve 21624 sayılı Resmî Gazete'de yayınlanan Otopark Yönetmeliği ile 22 Nisan 2006 tarih ve 26147 sayılı Resmî Gazetede yayımlanan Otopark Yönetmeliğinde Değişiklik Yapılmasına Dair Yönetmeliğinin geçici 6. Maddesi gereğince hazırlanan, "Otopark Yönetmeliği Uygulama Esasları"; 5216 sayılı yasaya dayanılarak aşağıdaki şekilde belirlenmiştir.

## Kapsam

**Madde 2:** "İzmir Büyükşehir Belediyesi Otopark Yönetmeliği Uygulama Esasları", İzmir Büyükşehir Belediyesi sınırları içerisinde uygulanır.

## Genel Esaslar

**Madde 3:** Otopark ihtiyacının bina içinde veya parselinde karşılanması esastır. Aşağıda belirtilen bölgelerde yer alan parsellerde, otopark ihtiyacının parseli bünyesinde ayırma zorunluluğu yoktur. Ancak, isteğe bağlı olarak otopark ihtiyacının tamamı veya bir kısmı parseli bünyesinde karşılanabilir.

a- Meskun Alanlar: İmar mevzuatına uygun olarak onaylanmış imar planlarında; sayı ve/veya taban alanı itibarıyla %50 veya daha fazla oranda inşa edildiği tarihte yürürlükte bulunan plan ve mevzuata göre otoparksız olarak yapılaşmış veya ruhsat alınarak en az su basman seviyesinde inşaatı ikmal edilmiş ve bugünkü imar planlarına göre gabari ve nizam yönünden korunması mümkün yapıların bulunduğu imar adalarıdır.

b- Kemeraltı kentsel sit alanı koruma amaçlı imar planı onama sınır içinde; Konak Meydanı - Gümrük arası, Fev-

zipaşa Bulvarı, Gaziosmanpaşa Bulvarı, Eşrefpaşa Caddesi, Bayramyeri Kavşağı, Birleşmiş Milletler Caddesi (Varyant) ile çevrili alan içinde yer alan parseller.

c- Üzerinde korunacak tescilli yapı bulunan parseller ile bunların bitişiğinde yer almakla beraber, taşınmaz kültür ve tabiat varlıklarını koruma bölge kurullarınca bünyesinde otopark yapılması uygun görülmemeyen parseller.

d- Arazinin jeolojik ve topografik yapısı;

I- Yeraltı su seviyesinin yüksek olması ve balçık türü gevşek zemin olması nedeniyle, bodrum kat yapılamayan ve zemin kat ve arka bahçe mesafesi de otopark ihtiyacını karşılamaya yetmeyen parseller.

II- Cephe aldığı yola nazaran tabii zemini çok düşük olan parseller (otopark alanına %16 rampa ile erişilmesi ve manevra yapılarak park edilmesi mümkün olmayan parseller)

III-Cephe aldığı yola nazaran, tabii zeminin yüksek olması nedeniyle yol kenarında set oluşturan ve başka yollardan girişi olmayan parseller

e- İmar planındaki konumu ve benzeri nedenler;

I- Bitişik ve ön bahçesiz nizamda parsel ve/veya bina cephesi 8.00 mt ve daha küçük olan parseller.

II- Rampa boyu ve park etme düzeni yönünden kitle boutları elverişli olmayan parseller.

**Madde 4:** Ulaşım ağı, trafik akışı, trafik yoğunluğu ve özel durumlar nedeniyle otopark giriş çıkışı sağlanması uygun görülmemeyen güzergahlar aşağıda belirtilmiş olup, sadece parsellerin bu güzergahlardaki cephelerinden otopark giriş çıkışı yapılamaz.

a-Yeni yapılmakta olan ve yapılacak olan şehirler arası otoyol (Devlet yolu) cephelerinden,

b- Döner (Rotary) kavşak ve köprülü kavşak kolları boyunca yer alan parsel cephelerinden, (Tam ve yarım yonca yaprağı diamond, trompet vb. kavşak tiplerinin tek yönlü çalışma kolları),

c- İmar planında yükseltilmiş yol veya viyadük olarak yer alan yollardaki parsel cephelerinden,

d- Merdivenli sokaklarda araçların ulaşamadığı kesimlerdeki parsel cephelerinden ve eğimi %16'dan fazla olan sokaklardaki parsel cephelerinden,

e- Mer'i İmar Planlarında yaya yolu ayrılmış ve UKOME Genel Kurul kararı ile yayalaştırılması uygun görülen yollardaki parsel cephelerinden,

f- Hemzemin demiryolu geçitlerini kesen yollardan cephe alan ve demiryoluna 40 m kadar olan bölümdeki parsel cephelerinden,

g- Mustafa Kemal Sahil Yolu'nun Gümrük Meydanı ile Hava Lisan Okulu kavşağı arasında kalan kesimindeki, Mustafa Kemal Sahil Bulvarı'na bakan parsel cephelerinden (Aynı zamanda Mithatpaşa Caddesi'nden giriş çıkış yapılabilen parseller hariç)

h- Eşrefpaşa Caddesi'nin, Bayramyeri Kavşağı'ndan itibaren, Çankaya istikametinde, Gaziosmanpaşa Bulvarı'nın Anafartalar Caddesi kavşağı arasındaki güzergahtaki parsel cephelerinden,

i- Programlı sinyalizasyon kavşaklara erişen yollardan cephe alan parselin uzak köşesi, sinyalizasyona 40 mt kadar olan bölümlerdeki parsel cephelerinden otopark giriş çıkışı yapılamaz.

**Madde 5:** Otopark düzenlemesine ilişkin esaslar;

a- Otopark giriş çıkış rampa meyili %16'dan daha fazla olamaz.

b- Arka arkaya park edilecek bir araba en çok iki

arabanın giriş çıkışını engelleyebilecek şekilde park edilebilir.

c- Park edilecek araçların bir arabalık duruş yeri boyutları aşağıda belirtilen ölçülerden az olamaz.

20 m <sup>2</sup> lik alan için;	En (mt)	Boy (mt)
90° Açılı	2.60	5.50
60° Açılı	3.00	6.00
45° Açılı	3.70	5.70

d- Otopark yerleri, düz olarak tanzim edilebileceği gibi, arazi meyiline göre boyda max %7, ende %3 meyilli olarak da düzenlenebilir.

e- Bitişik nizamda veya kot farkı nedeniyle giriş yapılamayan yerlerde, otopark ihtiyacı arka bahçede karşılanacaksa, bir başka parselden irtifak tesisi ile geçiş mümkündür. Parseller arasında irtifak hakları tesis edilmek suretiyle ada içi otoparkları düzenlenebilir.

f- Yan bahçe geçiş için kullanılacaksa; geçiş genişliği 3.00 mt'nin altına düşürecek şekilde zemin katta teras niteliğinde balkon düzenlenemez.

g- Ön bahçesiz bitişik nizam parsellerde, girişte net 3.5 mt'lik bırakılan otopark geçidi 3.00 mt boyunca devam edecektir. Apartman girişi aynı geçit üzerinden sağlanacaksa geçit genişliği 3.00 mt'ye düşebilir. Apartman girişinden sonraki bölümü otopark m<sup>2</sup>'sine dahil edilir.

h- Birden fazla yola cephesi olan parsellerde İmar Yönetmeliği'ndeki bahçe mesafeleri ve parsel cephesi tanımlarına uymak ve mevcut yapılaşmalar dikkate alınmak kaydıyla ön ve yan bahçeler ile otopark tesisi mümkün olabilecek arka bahçeler belediyesince belirlenir. Ön bahçelerde, ön bahçe mesafelerinin 8.00 mt ve daha fazla olması halinde bina cephesinden itibaren

3.00 mt dışında kalan kısımlar; yan bahçelerde, bina cephesinde itibaren min 3.00 mt yan bahçe mesafesi dışında kalan kısımlar; otopark olarak düzenlenebilir.



**Park ediş şekline göre tek sıralı bir otopark için minimum alan genişlikleri.**

PARK ŞEKLİ	a(mt)	b(mt)	c(mt)	Toplam (a+b)mt
90°	5.50	7.50	2.60	13.00
60°	6.00	5.30	3.00	11.30
45°	5.70	3.30	3.70	9.00

**Madde 6:** Yönetmeliğin 5/a maddesine göre; Yerleşim alanlarındaki otoparklarda aranması gereken kullanım çeşitleri ve bunlara ait en az otopark miktarları aşağıda belirlenmiştir.

Kullanım Çeşitleri	Miktarları
1 - Meskenler	
150 m <sup>2</sup> 'ye kadar	3 daire için
151 m <sup>2</sup> - 200 m <sup>2</sup> arası	2 daire için
201 m <sup>2</sup> ve üzeri	1 daire için
2 - Ticari amaçlı yapılar ve büro binaları	50 m <sup>2</sup> .ye kadar
3 - Konaklama tesisleri	
Oteller	5 oda için
Moteller	oda sayısının %80'i kadar
Hosteller	5 oda için
Tatil Köyleri	4 oda için
Apart Oteller	2 ünite için
Pansiyonlar	4 oda için
Termal Tesisler	4 oda için

Kampingler	1 ünite için
Kırsal Turizm Tesisleri	4 ünite için
Diğerleri	75 m <sup>2</sup> .ye kadar
4 - Yeme, içme, eğlence tesisleri	50 m <sup>2</sup> .ye kadar
5 - Sosyal kültürel ve spor tesisleri	30 oturma yeri için
Çim saha, resim heykel galerisi vb.	75 m <sup>2</sup> .ye kadar
6 - Kongre ve sergi merkezleri	kapasitesinin %5'i oranında
7 - Eğitim Tesisleri	400 m <sup>2</sup> .ye kadar
8 - Sağlık Yapıları	125 m <sup>2</sup> .ye kadar
9 - İbadet yerleri	300 m <sup>2</sup> .ye kadar
10 - Kamu kurum ve kuruluşları	100 m <sup>2</sup> .ye kadar
11 - Sanayi depolama ve toptan ticaret	200 m <sup>2</sup> .ye kadar
12 - Küçük sanayi	125 m <sup>2</sup> .ye kadar
13 - Semt pazarı	100 m <sup>2</sup> .ye kadar Pazar alanı için,
14 - Oto Sanayi Sitesi	40 m <sup>2</sup> .ye kadar
15 - Toptancı Hali	125 m <sup>2</sup> .ye kadar
16 - Akaryakıt ve LPG Satış İstasyonları	Beher pompaj başına 150 m <sup>2</sup> ve her lift ve/ veya kanal başına 150 m <sup>2</sup> .ye kadar
17- Açık Tesisler	
Lunapark ve Benzeri Eğlence Yerleri	60 m <sup>2</sup> Alan
Rekreasyon Alanı	300 m <sup>2</sup> Alan
Çay Bahçesi	75 m <sup>2</sup> Alan
Açık Spor Alanları	50 m <sup>2</sup> Alan
Açık Yüzme Havuzu	30 m <sup>2</sup> Alan için
En az 1 otopark yeri (20 m <sup>2</sup> ) ayrılması zorunludur. Ancak, sanayi ve depolama tesislerinde, bir otopark yeri için 50 m <sup>2</sup> ölçüsü esas alınır.	
Otopark sayısı, açık tesislerde parsel alanı üzerinden, diğer yapılarda ise emsal hesabına konu alan üzerinden belirlenir.	
Yapılan hesaplama sonucu yukarıda belirtilen değerlerin altında kalınması halinde en az 1 otopark yeri ayrılması şartı aranır.	
Hesaplama sonunda bulunan sayının kesirli olması halinde bir üst değer otopark sayısı olarak alınır.	

Binalarda dairelerin farklı büyüklükte olması halinde, toplam yapı inşaat alanının daire sayısına bölünmesi ile bulunacak ortalama daire büyüklüğü esas alınır.

Birden fazla amaçlı binaların farklı amaçlı bölümleri için yukarıdaki esaslar dahilinde, kendi kullanım çeşidine göre tespit edilen otopark miktarları uygulanır. Ancak, kullanımları gereği bünyesinde farklı fonksiyonları barındıran (kompleks) yapılarda, otopark ihtiyacı asıl kullanım amacı dikkate alınarak hesaplanır.

Otopark Yönetmeliği'nde belirtilen yapı inşaat alanı tanımını için: İzmir Büyükşehir Belediyesi İmar Yönetmeliği'ndeki "Yapı İnşaat Alanı" tanımı esas alınır.

Mevcut binalarda yapılmak istenilen kullanım amacına yönelik değişikliklerde, bu değişiklik otopark aranmasını gerektirecek nitelik ve büyüklükte ise otopark tesisi aranır. Parselde otopark tesisi mümkün olmadığı takdirde otopark bedeli istenir.

Mevcut binaların iç bünyesinde yapılan ve kullanım amacını değiştirmeyen tadilatlarda otopark tesisi ve bedeli istenmez.

Mevcut binalarda ilave yapmak istendiğinde bu ilave, otopark tesisini gerektiren nitelik ve büyüklükte ise, ilave otopark tesisi aranır. Parselde otopark tesisi mümkün olmadığı takdirde otopark bedeli istenir.

Yapılacak yapılara bu Yönetmelikte belirtilen esaslara ve belediye meclislerince alınacak kararlara göre bina otopark yerleri ayrılmadıkça yapı ruhsatı, bu otoparklar inşa edilip hazır hale getirilmedikçe de yapı kullanma izni verilemez.

## **Otopark Bedellerinin Hesaplanması, Tahakkuk Ve Tahsili**

### **Madde 7:**

**a-** Emlak Vergisi Kanunu gereğince tespit edilen arsa ve arazi birim değerleri ve Bayındırlık ve İskan Bakanlığı ta-

rafından yayımlanan Mimarlık ve Mühendislik Hizmet Bedellerinin Hesabında Kullanılacak Yapı Yaklaşık Birim Maliyetleri Hakkında Tebliğ dikkate alınarak hazırlanan Birim Otopark Bedelleri, Büyükşehir Belediye Meclisinin onayı ile yürürlüğe girer. Müteakip yıllarda, Mimarlık ve Mühendislik Hizmet Bedellerinin Hesabında Kullanılacak Yapı Yaklaşık Birim Maliyetleri Hakkında Tebliğ'in Resmî Gazete'de yayımlandığı tarihten sonra, arsa ve arazi birim değerleri ile Yapı Yaklaşık Birim Maliyetlerine göre yeniden hesaplanır ve Büyükşehir Belediye Başkanının onayı ile yürürlüğe girer.

**Birim Otopark Bedeli;** birim otoparkın arsa ve yapı paylarının toplamıdır. Büyükşehir Belediye Meclisi tarafından, (b) bendinde belirtilen oranlar da dikkate alınarak, tespit edilen bedeldir.

**Birim Otopark Arsa Payı;** imar planında bölge otoparkı belirlenen arsalarda, Emlak Vergisi Kanunu uyarınca tespit edilen bedelinin, planda belirlenen toplam yapı inşaat alanına bölünerek, birim otopark alanı ile çarpılması sonucu tespit edilen bedeli,

**Birim Otopark Yapı Payı;** Bayındırlık ve İskan Bakanlığı tarafından yayımlanan Mimarlık ve Mühendislik Hizmet Bedellerinin Hesabında Kullanılacak Yapı Yaklaşık Birim Maliyetleri Hakkında Tebliğ'de yer alan otoparka ait birim maliyetin, birim otopark alanı ile çarpılması sonucu tespit edilen bedeli, ifade eder.

**b-Otopark bölgelerinden,** Büyükşehir Belediye Meclisi tarafından belirlenen %20 ile %100 arasındaki oranlarda otopark bedeli tahsil edilir.

**c-Otopark bedelleri yükümlülerden aşağıda belirtilen şekilde tahsil olunur.**

Otopark bedelinin %25'i yapı ruhsatı verilmesi sırasında nakden tahsil olunur. Kalan %75'i ise yine yapı ruhsatı verilmesi sırasında peşin ödenebileceği gibi on iki ayı geçmemek üzere eşit taksitte ödenebilir. Ancak,

taksit ödemesi tamamlanmadan önce yapı kullanma izni talep edilmesi halinde otopark bedelinin tamamının ödenmesi gerekmektedir.

İmar planında bölge otoparkı belirlenmeyen alanlarda, birim otopark yapı payının %25'i yapı ruhsatının verilmesi sırasında nakden, kalan %75'i ve arsa payı ise; imar planında bölge otopark alanı belirlenmesinden sonra, o yıl için tespit edilecek birim otopark bedelinin, birim otopark arsa payının tamamı ve birim otopark yapı payının %75'nin toplamı alınmak suretiyle bulunacak bedel olup, nakden tahsil edilir.

**d-**İmar planlarında bölge otoparkı bulunmayan alanlarda, Yönetmelik gereğince, bölge otoparkları belirlendikten sonra her bölge otoparkının hizmet edeceği sınırlar tespit edilir. Tespit edilen bu sınırlar ve mevcut sınırlarda değişiklikler Büyükşehir Belediye Meclisi tarafından onaylanır. Bu sınırlar içinde alınacak birim otopark bedelinin hesabında, (a) bendinde yer alan birim otopark bedeli esas alınır.

**e-**Tahsilat makbuzunda, yapının ada ve parsel numarası ve tahsilatın kaç araçlık otopark yeri için yapıldığı da belirtilir. Bu makbuzun bir nüshası yapının ruhsat dosyasında bulundurulur.

**Madde 8:** Binalarda otopark yeri olarak belirlenmiş alanların proje değişikliği ile kullanım amacı değiştirilemez. Başka amaca tahsis edilemez ve otopark alanı tadilatla küçültülemez. Bu yönetmelikten önce ruhsat almış yapılar da bu hükme tabidir.

**Madde 9:** Otopark Yönetmeliği ve İzmir Büyükşehir Belediyesi Otopark Yönetmeliği Uygulama Esaslarında yer almayan hususlarda Bakanlık tarafından yayımlanan Genel Tebliğ esas alınır. Genel Tebliğde de yer almayan hususlarda Büyükşehir Belediyesinin yazılı görüşü alınır.

**Madde 10:** Otopark Yönetmeliğine göre hazırlanan Uy-

gulama Esasları, Büyükşehir Belediye Meclisinin onayına müteakip verilecek yapı ruhsatlarında uygulanır.

**GEÇİCİ MADDE:** İmar planı olan, ancak, imar planında bölge otoparkı bulunmayan ve Büyükşehir Belediye Meclis Kararı ile birim otopark bedeline ilişkin oran belirlenmeyen ilçe ve ilk kademe belediyelerinin sınırları ve yetki alanları içinde, Otopark Yönetmeliğinin 4/f maddesi hükmü gereğince birim otopark yapı payının %25'i yapı ruhsatı verilmesi sırasında aşağıda belirtilen oranlara göre nakden tahsil edilir. Kalan %75'i ve arsa payı için imar planında bölge otopark alanı belirlenmesinden sonra, o yıl için tespit edilecek birim otopark bedelinin, birim otopark arsa payının tamamı ve birim otopark yapı payının %75'nin toplamı alınmak suretiyle bulunacak bedel olup, nakden tahsil edilir.

- Belediye sınırları içinde, cadde, meydan ve bulvarlardan cephe alan parsellerde %25, diğer parsellerden %20,
- 5216 sayılı yasa kapsamında bağlanan Mahallelerdeki parsellerden %15,
- Orman Köyü olarak yetki alanına giren Köylerdeki parsellerden ise %10 oranında tahsil edilir.

# Gayrimenkul Değerleme Uzmanlığı Sınavına Hazırlık Kursu

Sermaye Piyasası Kurulunca yapılan "GAYRİMENKUL DEĞERLEME UZMANLIĞI" sınavına hazırlık amacıyla İnşaat Mühendisleri Odası ve Mimarlar Odası İzmir Şubelerince aşağıdaki konularda kurs açılacaktır.

## KONULAR:

1. Gayrimenkul Değerleme Esasları
2. Mesleki Mevzuat ve Etik Kurallar
3. İnşaat ve Gayrimenkul Muhasebesi
4. Temel Finans Matematiği
5. İlgili Vergi Mevzuatı

## KURS SÜRESİ ve YERİ:

1. Kurslar 25 AĞUSTOS 2006 Cuma Günü Başlayacaktır.
2. Kursların Toplam Süresi 72 saattir
3. Kurslar Cuma-Cumartesi ve Pazar Günleri 6'şar saat olarak yapılacaktır.
4. Kurs Saatleri:  
**Cuma** : 9.00-12.00 ve 13.00-16.00  
**Cumartesi-Pazar**: 10.00-13.00 ve 14.00-17.00 arasındadır.
5. Kurs 4 Hafta sürecektir.
  1. Hafta 25-26-27 Ağustos 2006 Cuma-Cumartesi-Pazar
  2. Hafta 01-02-03 Eylül 2006 Cuma-Cumartesi Pazar
  3. Hafta 08-09-10 Eylül 2006 Cuma-Cumartesi-Pazar
  4. Hafta 15-16-17 Eylül 2006 Cuma-Cumartesi-Pazar
6. Kurslar İMO İzmir Şubesi Seminer Salonunda verilecektir.

## KURS EĞİTMENLERİ:

Kurslar; DEÜ ve EÜ İktisadi ve İdari Bilimler Fakültesi İşletme Bölümü Öğretim Üyeleri, TURMOB ve meslektaşlarımız tarafından verilecektir.

## KURSA KATILIM:

- Kurslara en az 25 en fazla 30 katılımcı alınacaktır. Katılımcı sayısı 25'den az olması durumunda kurs açılmayacaktır.
- Kayıt yapılması için kurs ücretinin yatırılması veya havale makbuzunun gönderilmesi gerekmektedir.
- Kursa katılım kayıt müracaat sırasına göre yapılacaktır.
- Kurs açılmaması durumunda kayıt olanların ücretleri geri verilecektir.

## KURS ÜCRETİ:

- Kurs Ücreti TMMOB'ye bağlı oda üyelerine 500 YTL olup, diğer katılımcılara 750 YTL dir.
- Kredi kartı ile ödemelerde 2 taksit yapılacaktır.
- Ödemeler İnşaat Mühendisleri Odası ve Mimarlar Odası İzmir Şubelerine bizzat veya aşağıdaki hesaplara yatırılarak yapılabilir.

Hesap Numaraları:

### İMO İzmir Şubesi:

İş Bankası Alsancak Şb. : 5512

Garanti Bankası Bornova Şb.: 6662914

### Mimarlar Odası İzmir Şubesi:

İş Bankası Alsancak Şb.: 9455

## Ormanda Golf...

GOLF orta yaşın üzerindeki zenginlerin oyunudur.

Geniş çim sahada oynanır.

Orda bir delik vardır.

Orta yaşın üzerindeki zengin, küçük beyaz topa pahalı sopasıyla vurmada(par) önce, eğilip küçük beyaz topa yakından bakar.

Top oradadır.

Özenle topun gidip gireceği deliğe nişan alır ki top oraya gitsin.

Topa vurduktan sonra ise arkasından uzun uzun düşünür; nereye gitti diye.

Sonra topun yanına gider bakar; nereye gelmiş?..

Amaç küçük topu deliğe sokmaktır.

Topu deliğe sokmak için harcanan para büyüktür. Özel pahalı ayakkabılar, pahalı şapkalar, pahalı giysiler ve çok pahalı sopalar.

Orta yaşın üzerindeki zengin, topa en pahalı biçimde vurur.

Ama top deliğe girmez.

Sonra deliğin başına gidip içine bakar, top orada mı?..

Top orada değildir.

Hep birlikte mini araca binip topu ararlar.

\*

İşte zenginler gelip böyle golf oynasınlar diye devlet orman tahsis etti ve yatırımcı turizm şirketleri Akdeniz kıyılarının en güzel ormanlarını kesip "golf sahası" açıyorlar.

Çevreciler, Sorgun ve diğer ormanlar için ayakta.

Ama siyasetçi-bürokrat-cingöz yatırımcıdan oluşan "çete" el ele vermiş bir kere.

500 yaşındaki ağaçları kesiyorlar.

Dozerler-greyderler birer çelik canavar gibi dalıp ormanı



yok ediyor, gelecek zenginler küçük beyaz topu deliğe soksunlar diye doğayı katlediyorlar.

Bu suçtur.

\*

Ama daha çok; aptalların eline düşmüş bir cennet ülkenin nasıl yok edildiğini gösterir.

Zengin, küçük beyaz topu deliğe soksun diye bir ülkenin en güzel ormanı nasıl kesilir?..

Nasıl?..

Bu ülkenin Çevre-Orman Bakanı, valisi, ormancuları buna nasıl izin verebilirler?..

Ya o bölgede yaşayan sessiz-ilgisiz-pısırsık halk?..

Bu cennet ülkeyi hak etmemenin, bu cennete yakışmanın hazin öyküsüdür bu.

O kadar...

## Savaş ve Barış....

**Bir tek çocuğun hayatını kurtarabileceğimi bilsem vatandımdan, bayrağımdan, dinimden, ırkımdan vazgeçerim.**

Bir Kürt çocuğunu bir Türk çocuğundan, bir Yahudi çocuğunu bir Arap çocuğundan, bir Amerikalı çocuğu bir Iraklı çocuktan ayırt etmem.

Hiçbir çocuğun ölümü sevindirmez beni.

Onların hepsi çocuk.

Vurulup yıkıldıklarında, sönmekte olan gözleriyle son kez hayata bakıp başları toprağa düştüğünde, onlar sadece ölü çocuk oluyorlar.

Hep merak ederim, eğer "savaş ilan edenlerin ve savaş kışkırtıcılığı yapanların çocukları cephenin en ön mevzilerindeki ilk birlikte yer alacaklar" diyen bir kural olsaydı, tarih bu kadar çok savaşa şahit olur muydu?

Yarın sabah yapılacak ilk saldırıda ölecek ilk askerin kendi oğlu olduğunu bilerek kaç siyasetçi, kaç general savaş kararı verecek, kaç gazeteci "hadi çocukları cepheye gönderelim" diye bağıracaktı.

Savaş isteyecekler miydi o zaman?

Savaşa gönderecekler miydi çocukları?

Ve eğer aralarından biri, ilk ölecek askerin kendi çocuğu olacağını bilerek savaşa karar verecek olsaydı onu "bir kahraman" olarak mı yoksa "oğlunun ölümüne kayıtsız kalan taş kalpli bir canavar olarak mı" görecektik? Soracak mıydık kendimize, "yeryüzünde insanın evladından daha kıymetli bir toprak parçası var mı?" diye.

Her savaşta ilk ölen bir çocuk var.

O "başkasının" çocuğu olduğu zaman mı savaştan rahatça sözediliyor?

Siz bir insanın savaşta nasıl öldüğünü hiç düşündünüz mü?

Önce bir vınıltı duyulur, uğursuz, ürkütücü bir vınıltı, başını kaldırıp gökyüzüne bakarsın, o vınıltı ani bir homurtuya dönüşür sonra, bir karaltı süratle yaklaşır ve deşetli bir patlamayla etrafındaki hava boşalır, kolların, bacakların patlamanın olduğu yerden uzaklaşan havanın korkunç çekim gücüyle yerlerinden koparılır, alevler içinde yanan bedeninin dağılır.

Böyle ölüyor çocuklar.

Bazen bir mayına basıyorlar, son duydukları madeni bir mekanizmanın sesi oluyor ve bütün etleri, kasları, damarları parçalanarak havaya uçuyor.

Gözlerine giren mermiler, ciğerlerine saplanan kurşunlar.

Kan gırtlaklarına doluyor.

Niye ister bazı insanlar çocukların böyle ölmesini?

Vatan için mi, din için mi, bayrak için mi?

Aynı tanrıya ayrı dillerde yakaran insanların, "Allah için" birbirlerini öldürmesi çok mu uygun dine?

İlk ölecek asker kendi çocuğu olduğunda kaç dindar böylesine büyük bir istekle destekleyecek savaşı?

Her biri çocuğunu kurban eden bir Hazreti İbrahim mi olacak?

Dünya peygamberlerle mi dolu?

Eğer öyleyse bu zulüm, bu kan, bu korkunç düşmanlık bunca peygambere rağmen nasıl var oluyor?

Sonsuz kainatın en uzak, en ücra, en ıssız köşelerindeki küçücük mavi bir gezegenin üstündeki canlılar neden yaratıldıklarından beri birbirlerini öldürüyorlar?

Niye içimizde tükenmeyen bir öldürme isteği var?

Ve, niye her toplum "öldürenleri ve öldürtenleri" alkışlıyor?

...



T.C. Kültür ve Turizm Bakanlığı

## Kültür Varlıkları ve Müzeler Genel Müdürlüğü 2006 Yılı I. Ulusal Mimarlık Koruma Ödülleri

Bakanlığımız ilki bu yıl olmak üzere her yıl çeşitli kategorilerde Ulusal Mimarlık Koruma Ödülleri verecektir. Bu ödüller; binlerce yıllık kültür geleneğinin biriktiği bir coğrafya üzerinde, bu kültür birikimine ait mimari mirasın geliştirilmesi ve örneklerinin teşvik edilmesi, yerel koruma modellerinin geliştirilmesi, yöntem, ölçüt ve değerlerin özgünleştirilmesi, tarihi çevrelere saygılı yeni yapıların özendirilmesi gerekliliğinden hareketle T.C. Kültür ve Turizm Bakanlığı, Kültür Varlıkları ve Müzeler Genel Müdürlüğü tarafından ulusal ölçekte teşvik ve takdir etme misyonunun kurumsallaştırılmasının hedeflendiği bir girişimdir.

### Ödüller;

#### "KORUMA UYGULAMA BAŞARI ÖDÜLLERİ"

- Tarihi Çevrede Yeni Yapı Ödülleri
- Uygulama Başarı Ödülü
- Yapımcı Ödülü
- Restorasyon Uygulama Dalı Ödülleri
- Restorasyon-Koruma Başarı Ödülü
- Yapımcı firma yada ekip Ödülü
- Ustalık Ödülü
- Tarihi Çevre Koruma Kapsamında Sokak Sağlıklaştırma veya Çevre Düzenlemesi Uygulama Ödülleri
- Uygulama Başarı Ödülü
- Yapımcı Ödülü

#### "KORUMA VE RESTORASYON PROJESİ BAŞARI ÖDÜLLERİ"

- Tarihi Çevrede Yeni Yapı Projesi
- Anıtsal Yapı Restorasyon Projesi
- Sivil Mimarlık Örneği Restorasyon Projesi
- Tarihi Çevre Koruma Kapsamında Sokak Sağlıklaştırma veya Çevre Düzenlemesi Projesi
- Arkeolojik alanda Restorasyon Projesi Ödülü

#### "KORUMA DESTEK ÖDÜLÜ"

#### "KORUMA ONUR ÖDÜLÜ"

olmak üzere 4 ana dalda verilecektir.

### Bilim Kurulu Üyeleri

Jüri Başkanlığı'nda olmak üzere;

#### Asil Üyeler;

- Emre MADRAN, Doç. Dr. (TMMOB Mimarlar Odası Genel Kurul Üyesi)  
Can HERSEK, Prof. Dr. (Gazi Ü. Mim. Fak. Mim. Böl.)  
Nevin AKPINAR, Prof. Dr. (A.Ü.Z.F. Peyzaj Mim. Böl.)  
Abdi GÜZER, Doç. Dr. (ODTÜ Mim. Böl.)  
Esin KULELİ, Dr. Y. Mimar Kül. ve Tur. Uzmanı (Bakanlık Elemanı)  
Ayşenur ONAT, Y. Mimar Kül. ve Tur. Uzmanı (Bakanlık Elemanı)  
Cansın ÜNVER, Peyzaj Mimarı (Bakanlık Elemanı)

#### Yedek Üyeler;

- Işık AKSULU, Prof. Dr. (Gazi Ü. Mim. Fak. Mim. Böl.)  
Zuhâl ÖZCAN, Prof. Dr. (Erciyes Ü. Mim. Fak. Mim. Böl.)  
Hare KÜÇÜK KILIÇ, Y. Mimar (Bakanlık Elemanı)

## Ulusal Jüri Üyeleri

Jüri Başkanlığı'nda olmak üzere;

### Asil Üyeler;

Oktay EKİNCİ, Y. Mimar (TMMOB Mimarlar Odası Temsilcisi )

Sadettin ÖKTEM, Prof. Dr.

Şakir MERAĞI, Y. Mimar (Restorasyon Uzmanı)

Nimet ÖZGÖNÜL, Öğr. Gör. (ODTÜ Mim. Fak., Mim. Böl., Rest. Prog.

Oktay BELLİ, Prof. Dr. (İstanbul Ü., Ed. Fak.,Tarih Böl., Eskiçağ Tarihi A.B.D)

Murat Ertuğrul YAZGAN, Prof. Dr.(Ankara Ü., Z.Fak., Peyzaj Mim.Böl.)

### Yedek Üyeler;

Nevzat İLHAN, Doç. Dr. (Trakya Ü., Mim. Böl., Restorasyon Programı)

Ali CENGİZKAN, Doç. Dr. (ODTÜ, Mim. Fak., Mim. Böl.)

Tamer PAKBEN, Y. Mimar

Katılım, şartname ve diğer dokümanların 28 Temmuz 2006 tarihinde Bakanlık web sitesinde yayınlandığı tarihten itibaren başlar ve projelerin son teslim tarihinde sona erer.

SON BİLGİ EDİNME TARİHİ :

**15.08.2006**

PROJELERİN TESLİM TARİHİ:

**21.08.2006 – 05.09.2006**

SONUÇLARIN AÇIKLANMASI:

**03.10.2006**



## Bodrum'da İmar Yetkisi Şoku Yaşanıyor

Kültür ve Turizm Bakanı Atilla Koç'un Kuşadası ziyareti sırasındaki "Bodrum'un imar yetkilerini aldı" açıklaması şaşkınlık ve tepki yarattı.

Belediyeye uygulamaya yönelik herhangi bir resmi yazı gelmediğini belirten Bodrum Belediye Başkanı Mazlum Ağan, "Zaten Bodrum'un yüzde 99'unun imara açılmış durumda. Açılacak yer kalmamış. Sadece Güvercinlik'te bazı bölümler var. Buraları yoğunlukla sit alanları. Sit alanlarını imara açmak için böyle bir karar alıyorsa onu bilemem. Bakanlık daha önce görüşlerimizi sorduğunda kesinlikle imar yetkilerinin yerel yönetimlerden alınmaması gerektiğini belirtmiştik. Ankara'dan Bodrum'un imar planı yapılamaz" dedi.

Bodrum Ticaret Odası Yönetim Kurulu Üyesi Adem Güner'se "Bodrum'daki 85 bin yatağa 100 bin yatak daha ilave etmek istiyorlar. Peşkeşin, yağmanın en güzel örneğini sergileyecek olan karar Bodrum'u bitirir. Umarım Bakan Koç acı bir şaka yapmıştır" dedi

Kaynak: Radikal Gazetesi, 8 Ağustos 2006

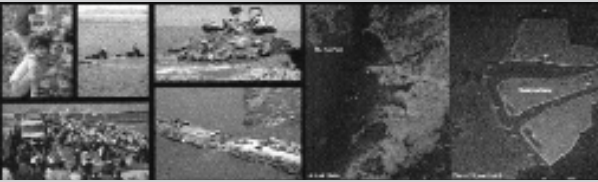
## Yaşasın Kentler 2 - "Demokratik Bir Kente Doğru ..." Yarışması Sonuçlandı

Kent üzerine farklı çalışma ve tartışma alanları ortaya çıkarmak için UIA tarafından düzenlenen Yaşasın Kentler 2 Yarışması'nın uluslararası etabının sonuçları açıklandı. Gaetan Siew (UIA Başkanı), Jaime Lerner (Önceki Dönem Başkanı), Jordi Farrando (Genel Sekreter), Donald G. Hackl (Sayman), Louise Cox (1. Başkan Yardımcısı, 4. Bölge), Martin Drahovski (2. Başkan Yar-

dımcısı, 2. Bölge), Giancarlo Lus (Başkan Yardımcısı, 1. Bölge), Mauricio Rivero Borrell (Başkan Yardımcısı, 3. Bölge), Seif Abou Alnaga (Başkan Yardımcısı, 5. Bölge), Wolf Tochtermann (Uluslararası Yarışmalar Programı Yöneticisi), Tarek Naga (Mısır)'dan oluşan uluslararası jüri değerlendirmesi sonucunda ödüle değer görülen projeler aşağıdaki gibidir:



Büyük Ödül, Caterina Anastasia, Venedik, İtalya



Büyük Ödül, Sung Goo Yang, Seongnam-Si, Kore



Büyük Ödül, Valentina Araya, Santiago, Şili

### Profesyonel Kategori:

#### Büyük Ödül, ex-aequo:

Caterina Anastasia, **Venedik, İtalya**

Sung Goo Yang, **Seongnam-Si, Kore**

#### Bölge Ödülleri:

I. Bölge Guillaume Favreau, **Paris, Fransa**

II. Bölge Vasileios Ntovros, **Chaldika, Yunanistan**

III. Bölge José Manuel Sanchez Recio, **Santiago, Şili**

IV. Bölge Young Min Koo, **Incheon, Kore**

V. Bölge Hesham Mohammad Yousry Al Farshooty, **Kahire, Mısır**

### Öğrenci Kategorisi

Büyük Ödül: Valentina Araya, **Santiago, Şili**

#### Bölge Ödülleri:

I. Bölge Robert Ostmann, **Berlin, Almanya**

II. Bölge Eleni Lagkari, **Atina, Yunanistan**

III. Bölge Alejandro Gandarillas, **Santiago, Şili**

IV. Bölge Wei Bao, **Pekin, Çin**

İletişim: <http://www.uia-architectes.org> <http://www.celebcities2.org>

## Living Steel Uluslararası Sürdürülebilir Konut Yarışması Sonuçlandı "8 Milyar İnsanı Nasıl Barındırabiliriz?"

2005 UIA İstanbul Kongresi'nde duyurusu yapılan Living Steel Yarışması, "8 Milyar İnsanı Nasıl Barındırabiliriz?" teması ile küresel konut ihtiyacını karşılayacak yenilikçi fi-



**Kick Start**

kirlerin ortaya çıkması amacıyla konut tasarımı ve inşasında çelik üretiminde çalışan şirketler ve üst kuruluşlarınca oluşturulan 5 yıllık uluslararası bir program kapsamında düzenlendi. Yarışma, biri Hindistan'da diğeri ise Polonya'da bulunan iki arazi için sürdürülebilir ekonomik, sosyal ve çevresel ilkeler üzerine kurulu konut tasarımı elde etmeyi hedeflerken, çelik kullanımının tasarımlara getirdiği değer ve performansın da sergilenmesini hedefliyordu. Yarışmaya davet edilen 18 firmanın tasarımları aralarında Jaime Lerner, Glenn Murcutt, Charles Correa, Andrew Orgorza- lek, James Berry ve Nicholas de Monchaux'nun bulunduğu jüri tarafından değerlendirildi.

Değerlendirme sonucunda birincilik ödülünü Varşova kenti için önerdikleri "Kick Start" projesi ile Architectenbureau cepezed b.v. ve Koklata kenti için önerdikleri "SymHouse mk1" projesi ile Piercy Conner kazandı.

Bilgi için: <http://www.livingsteel.org>



**SymHouse mk1**

## Geleceğin Resort Otelleri Yarışması Sonuçlandı



Mimarlık öğrencilerini ileri teknoloji ve tüketiciye özel deneyimler çağında geleceğin konukseverlik tasarımı için neleri barındırdığını araştırmaya davet eden 'Dönüşen Konukseverlik: 2055'te Resort Oteller' yarışması sonuçlandı.

**Birincilik Ödülü** Sean Clark Harry,

University of Cincinnati

**İkincilik Ödülü** Lionel Leow & Yanling Tay,

Delft University of Technology, Holland

**En iyi Autodesk® Revit® Bina Ödülü** Heehyun Nam,

University of Illinois at Urbana-Champaign

**Mansiyon** Ryan Dick,

University of Illinois at Urbana-Champaign

**Mansiyon** Michael Ward,

University of North Carolina at Charlotte

**Mansiyon** David Mulder & Max Cohen De Lara,

Delft University of Technology, Netherlands

**Mansiyon** Hyun-Jung Jang, Jung-Ah Oh&Yoon-Kyung Lee,

School of The Art Institute of Chicago

Kaynak: [www.mimdap.org](http://www.mimdap.org)

### 6. mAAN Konferansı

“Our Modern-Re-appropriating Asia’s Urban Heritage”, Tokyo



Bu yıl Tokyo’da gerçekleşecek olan 6. mAAN Konferansı “Asya’nın Kentsel Mirası” teması çerçevesinde bildiri, film ve tasarım çalışmalarına ev sahipliği yapacak. Konferansa davet edilen ana konuşmacılar ise Tadao Ando (mimar), Maristella Casciato (Uluslararası do.co.mo.mo Başkanı), Ron van Oers (UNESCO Dünya Mirası Merkezi Program Uzmanı), Yung Ho Chang (Mimar/Profesör, MIT)’dan oluşmakta.

Konferansa sunulacak bildirilerin üst konu başlıkları ise:

- Kentsel gelişim ve Asya kentlerinin miras yönetimi
- Bellek, felaket ve canlandırma
- Kentsel boşluklara eleştirel yaklaşım ve canlandırma olarak belirtilmiştir.

**Konferans Tarihi: 1-5 Kasım 2006**

maan@iis.u-tokyo.ac.jp www.m-aan.org

Kaynak: www.mimdap.org

### Abu Dhabi’ye Gehry Tasarımı Guggenheim Müzesi

Guggenheim Abu Dhabi (GAD) olarak adlandırılacak olan müze uluslararası üne sahip mimar Frank Gehry tarafından tasarlanacak ve emirliği önde gelen uluslar arası kültürel bir çekim noktası yapacak.

### 4. Büyük Asya Sokakları Sempozyumu (GASS) 2006

‘Reclaiming the City’ temasından hareketle Singapur Üniversitesi Mimarlık Fakültesi, Singapur Üniversitesi Mimarlık Fakültesi tarafından düzenlenen sempozyum, son dönemlerde özellikle Asya Kentleri’nde süregelen değişim ve dönüşümlerin konu edinileceği bir toplantı olmayı hedefliyor. Global ekonomik büyüme sonucunda pek çok değişime maruz kalan kent alanlarını, sokakları ve kamusal alanları tekrardan kazanabilmek ve etkin hale getirebilmek için düzenlenen toplantıda tartışılacak konu başlıkları ise şöyle:

- Kent sokaklarını, kamusal alanları ve kent altyapısını tekrardan kazanmak için geliştirilen araştırma, akademik katkı ve teorik görüşler,
- Uygulanmış projeler, örnek çalışma alanları, pratik yöntemler ve kentsel canlandırma,
- Kentsel sürdürülebilirlik üzerine odaklanmış çalışmalar,
- Kentsel tasarım ve yönetim perspektiflerini konu alan çalışmalar, toplumsal aktiviteler, stratejiler ve diğer disiplinler arası konular.

**Sempozyum Tarihi: 6-8 Aralık 2006**

akicyp@nus.edu.sg http://www.arch.nus.edu.sg





## 6. Space – Syntax Sempozyumu

İlk kez Prof. Bill Hillier tarafından ortaya atılan Space Syntax olgusu, fiziksel mekânı toplum üzerinden değerlendiren, bu çerçeveden yapılı çevreye ve tasarım olanaklarına yeni açılımlar sağlamaya çalışan bir düşünce alanı olarak ortaya çıkmıştır. Space Syntax Sempozyumu'nda ana konuşmacıların sunumları, akademik sunumlar, çalıştaylar ve poster sunumları yer alacaktır.

### Sempozyumda tartışılacak temaların konu başlıkları

- Mimarlık Teorisi
- Mimaride ve Kentsel Tasarımda Bilgisayar Kullanımı
- Kentsel Analizler
- Yapı Morfolojisi
- Tasarım Etmenleri

**Etkinlik Tarihi: 12-15 Haziran 2007**

**Etkinlik Mekanı: İTÜ, Mimarlık Fakültesi**

**Bildiri Özetlerinin Teslim Tarihi: 30 Eylül 2006**

kubat@itu.edu.tr asemakubat@yahoo.com  
http://www.spacesyntaxistanbul.itu.edu.tr

Kaynak: www.mimdap.org

## eurau'06 "Mimarlık ve Miras"



## 3. Avrupa Mimarlık, Kentsel Tasarım ve Peyzaj Mimarlığı Eğitim ve Araştırma Sempozyumu [11-13 Ekim 2006]

Avrupa Mimarlık, Kentsel Tasarım ve Peyzaj Mimarlığı Eğitim ve Araştırma Sempozyumu "EURAU'06 Brüksel" bu sene 'Mimarlık ve Miras' teması çerçevesinden 4 farklı kategoride gerçekleşecek. Sempozyumun kategorileri: bilimsel kongre, çeşitli davetlilerin konferansları, sergi ve bilgi ağının kurulması nedeniyle düzenlenecek olan resmi seremoni olarak belirlenmiştir.

3 gün boyunca sürecek olan sempozyum: mimarlık, kentsel tasarım, peyzaj mimarlığı – miras – eğitim, uygulamalı araştırmalar, doktora araştırmaları – sürdürülebilir gelişim- yeni teknolojiler, ileri düzey teknoloji – strüktür, profesyonellik, marketler – prosedürler, profesyonel pratikler gibi pek çok konu başlığının tartışılması için uluslararası bir platform oluşturacak.

http://www.eurau06.be cvalenti@iesa.ulg.ac.be

Palais d'Egmont Konferans Salonu, Brüksel

Kaynak: mimdap.org

### "Cumhuriyetin Tanıklarına Gece Yarısı Operasyonu" Ankara'da Bir 'Simge' Bina Yıkılıyor

Ankara Büyükşehir Belediyesi, Maltepe Havagazı Fabrikası ve Elektrik Santrali'ni yıkıyor. Ankara'nın göbeğinde yer alan ve yıllardır göz göre göre çürüyen bina, 1929'dan itibaren 69 yıl boyunca başkente enerji sağlamıştı.



Tarihi Havagazı Fabrikası yıkılmasın! Ankara Büyükşehir Belediyesi ekiplerince, EGO Genel Müdürlüğü bahçesindeki tarihi Maltepe Havagazı Fabrikası ve Elektrik Santralinin yıkımına başlandı. TMMOB Mimarlar Odası Ankara Şube Yönetim Kurulu Üyesi Yeşim Uysal, binanın yıkılması amacıyla önceki yıllarda da girişimlerde bulunulduğunu, ancak bu girişimler üzerine İdare Mahkemesi'ne dava açıldığını belirtti. İdare Mahkemesi'nin, binanın yıkılmaması yönünde karar verdiğini anımsatan Uysal, "Bu karar, havagazı fabrikası tescilli bir yapı olduğu için değil, tarihi değer olduğundan alınmıştır. Kamu yararı söz konusudur. 1990'da korunmasına karar verilmiş tarihi binanın 2000'li yıllarda yıkılması hukuka aykırı bir uygulamadır," dedi.

Kaynak: Birgün, 15 Haziran 2006

### Foster ve Nouvel Güçlerini Birleştiriyor

Norman Foster ve Jean Nouvel arasında eşsiz bir mimari ortaklık kuruldu. Legal & General, Londra'nın merkezinde yer alan Walbrook Meydanı olarak bilinen dikkat çekici yeni ofis ve ticari gelişmelerinin planlarını sundu. Proje, her biri kendi karakterine sahip ama birleştiğinde bir bütünü oluşturacak olan 4 binadan oluşacak. Bu yeni gelişme, alan içindeki tarihi yollara dayanarak alana erişimi arttıracak yeni sokaklar ve meydanın yaratılmasına dayandırılmıştır. Walbrook Meydanı aynı zamanda Roma Tapınağı Mithras'ın kalıntılarının sergilendiği ve kamuya açık bir sergi alanı olacaktır.

Kaynak:WAN,10.06.2006



### Londra'nın Simge Binası: Swiss Re Tower

Londra silüetinde yüksekliği ve eğrisel formuyla dikkat çeken Swiss Re Tower ya da halk arasında daha çok bilinen adıyla "Erotic Gherkin" filme konu oldu. "Building the Gherkin" isimli filmde binanın nefret edilen bir objeden nasıl bir ikonla dönüştüğü anlatılıyor.

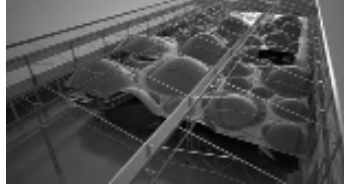
Londra kent merkezinde yer alan Norman Foster'ın binası son yıllarda inşa edilen en popüler bina olarak nitelendiriliyor.

Kaynak: Telegraph Çeviren: Sinem Çetintürk - Arkitera.com



## Yeni Piaggio Tarih Müzesi

Yeni Piaggio Tarih Müzesi ünlü mimar Massimiliano Fuksas tarafından efsanevi İtalyan motosiklet firması Vespa'nın 60. yıldönümü için tasarlandı. Proje, 1946 yılından beri 120'yi aşan modeli ve 16 milyon satışı ile Vespa'nın 5.500 m<sup>2</sup>'lik alanda bar, cafe, dinlenme salonları ve sergileme mekanları ile tarihsel arşivin sunumudur.



Bulut görünümündeki iki katmandan oluşan polimer tabakalı yapı Piaggio'nun geniş Pontedera Fabrikası içerisinde asılı duruyor. Strüktürdeki bu kabarcıkların esin kaynağı Vespa'dır. Eski müzeye ek olarak yapılan projenin 2007'de tamamlanması düşünülmüyor.

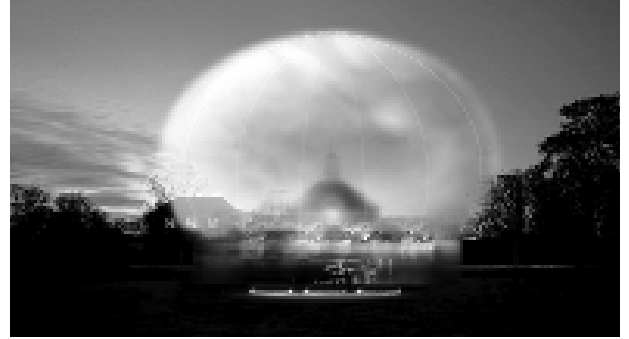
Kaynak: arkitera.com

## Tate Modern Genişliyor...



Londra'nın önemli endüstri mirasından olan ve İsviçreli mimarlar Herzog & de Meuron tarafından yeniden projelendirilerek bu sefer Londra'nın önemli modern sanat galerilerinden biri olan Tate Modern'in genişletilmesi düşünülen bölümü için hazırlanan projeler açıklandı. Aynı mimarlar tarafından tamamlanacak olan Tate Modern'in yapımının 2012 yılında Londra'da gerçekleştirilecek olan Olimpiyatlar'a kadar bitirilmesi hedefleniyor.

Aynı mimarlar tarafından tamamlanacak olan Tate Modern'in yapımının 2012 yılında Londra'da gerçekleştirilecek olan Olimpiyatlar'a kadar bitirilmesi hedefleniyor.



## “Serpentine Gallery” Yaz Pavyonu

Tasarımcıları: Rem Koolhaas, Cecil Balmond ve Arup

Her yaz bir mimarın geçici bir mekan tasarlaması için davet edildiği Londra'nın önde gelen sanat galerilerinden bir olan Serpentine Gallery'nin bu seneki tasarımcıları Hollandalı mimar Rem Koolhaas ve strüktür tasarımcısı Cecil Balmond. Arup ile ortaklaşa gerçekleştirilen proje, galeri bahçesi üzerinde söndürülüp tekrardan şişirilebilen ve mekânın üzerinde uçuşan yarı saydam oval bir örtüden oluşuyor. Hava durumuna göre havaya kaldırılıp gölgelik görevi görecek ya da indirilerek amfi tiyatronun üstünü kapatacak saydam örtü aynı zamanda gece aydınlatılarak tamamen şeffaf bir mekân oluşturacak.

Daha önceki senelerde bu etkinliğin bir parçası olan mimarlar ise şöyle: Zaha Hadid 2000, Daniel Libeskind – Arup 2001, Toyo Ito – Arup 2002, Oscar Niemeyer 2003 ve Álvaro Siza, Eduardo Souto de Moura, Cecil Balmond – Arup 2005.

**13 Temmuz - 15 Ekim 2006**

**Serpentine Gallery, Kensington Gardens, Londra**

<http://www.serpentinegallery.org/>



## Ulusal ve Uluslararası Yarışmalar

### **TBMM Kütüphane- Araştırma Merkezi, Arşiv Binası Ve Genel Sekreterlik Hizmet Binası Yapı Kompleksi Ve Ziyaretçi Kabul Binası Mimari Proje Yarışması**

Proje Teslimi : 21 Ağustos 2006

İletişim Adresi:

[www.tbmm.gov.tr](http://www.tbmm.gov.tr)

### **Çok Fonksiyonlu Yönetim Kenti : "First Town" Uluslararası Master Plan Yarışması (Kore Cum.)**

Teslim : 17-23 Ağustos 2006

İletişim Adresi:

[www.firsttown.org](http://www.firsttown.org)

### **Fotoğraf Yarışması: "Kültürel Miras"**

Son Katılım Tarihi :

25 Ağustos 2006

İletişim Adresi:

[www.bursamimar.org.tr](http://www.bursamimar.org.tr)

### **Mimed 2006 Mimarlık Eğiti- minde Üstün Başarı Ödülü**

Son Başvuru Tarihi : 1 Eylül 2006

İletişim Adresi:

[www.mimed.net](http://www.mimed.net)

### **Scunthorpe Merkez Parkının Tekrar Canlandırılması için Spor Akademisi Tasarım Yarışması**

2. Etap Proje Teslimi :

8 Eylül 2006

İletişim Adresi:

[www.ribacompetitions.com](http://www.ribacompetitions.com)

### **Shinkenckiku Konut Tasarım Yarışması – 2006**

Proje Teslimi : 11 Eylül 2006

İletişim Adresi:

[www.Japanarchitect.co.Jp](http://www.Japanarchitect.co.Jp)

### **Uluslararası Genç Mimarlar Ödülü - 2006**

Son Başvuru Tarihi :

12 Eylül 2006

İletişim Adresi:

[www.arplusd.com](http://www.arplusd.com)

### **Shahneshin Foundation 2006 Uluslararası "Shrinkage" Ödülleri**

Son Katılım Tarihi: 15 Eylül 2006

İletişim Adresi:

[www.shahneshinfoundation.org](http://www.shahneshinfoundation.org)

### **Antalya – Varsak Belediyesi Hizmet Binası Bölgesel Mimari Proje Yarışması**

Proje Teslimi : 15 Eylül 2006

### **T.C. M.S.B. Savunma Sanayii Müsteşarlığı Yeni Hizmet Binası Mimari Proje Yarışması**

Proje Teslimi : 26 Eylül 2006

İletişim Adresi:

[www.mo.org.tr](http://www.mo.org.tr)

### **Prag (Çek Cum.) Ulusal Kütüphanesi Uluslararası Tasarım Yarışması**

1.Etap Proje Teslimi:

29 Eylül 2006

2.Etap Proje Teslimi:

Kasım 2006-Mart 2007

İletişim Adresi:

[www.nkp.cz](http://www.nkp.cz)

### **X. Aga Khan Mimarlık Ödülleri**

Son Başvuru Tarihi: 15 Eylül 2006

Teslim : 15 Ekim 2006

İletişim Adresi:

[www.akdn.org](http://www.akdn.org)

## **Rustaveli Yeraltı Demiryolu İçin (Tiflis-Gürcistan) Mimarlık ve Kentsel Tasarım Proje Yarışması**

Proje Teslimi : 2-9 Ekim 2006

İletişim Adresi:

[www.zemeli.ge](http://www.zemeli.ge)

## **Silverline 2006 Mutfak Tasarım Yarışması**

Başvuru: 15 Mayıs-13 Ekim 2006

İletişim Adresi:

[Www.Silverline.Com.Tr](http://www.Silverline.Com.Tr)

## **Hong Kong Tasarım Enstitüsü Mimari Proje Yarışması**

2.Etap Proje Teslimi: 27Ekim2006

İletişim Adresi:

[www.hkdi.hk](http://www.hkdi.hk)

## **Can Alüminyum Öğrenci Proje Yarışması 2006 "Konutlarda Ve Yapılarda Alüminyum Cepheler"**

Proje Teslimi : 1 Kasım 2006

İletişim Adresi:

[www.mo.org.tr](http://www.mo.org.tr)

## **Küçük Ölçekli Sürdürülebilir Spor Merkezi Uluslararası Öğrenci Tasarım Yarışması**

Proje Teslimi : 10 Kasım 2006

İletişim Adresi:

[www.comarchitect.org](http://www.comarchitect.org)

## **Mimarlar Odası, 1 Mart 2006 tarihinden itibaren 2006 yılı aidatını ödeyen üyelerine, Ferdi Kaza Sigortası yaptırıyor**

# **Mimarlar Odası Üyelerine Ferdi Kaza Sigortası Yaptırıyor**

AXA OYAK firması ile yapılan anlaşma gereği sigorta kapsamına alınan üyelerimizin Ferdi Kaza Sigortası Teminatları;

**Vefat halinde** 20000- YTL,  
**Kalıcı sakatlık halinde** 20000- YTL,  
**Tedavi masrafları için** 2000- YTL,

olacaktır. Sigorta kapsamına alınan üyelerimize "Mimarlar Odası Ferdi Kaza Sigortası Sertifikası" düzenlenerek dağıtılmaktadır. Üyelerimizden bu sigorta hizmeti karşılığında hiçbir bedel talep edilmeyecektir. Önümüzdeki dönemde 2006 yılı aidatını ödeyecek üyelerimiz, aidat ödedikleri günden itibaren geçerli olmak üzere 1 Mart 2007 tarihine kadar sigorta kapsamında olacaklardır.

# 2006 - Öğrenci Seçme ve Yerleştirme Sistemi ile Mimarlık Öğrencisi Alan Yükseköğretim Lisans Programları ve Kontenjanları

Anadolu Ü. MMF/MB (Eskişehir)	50	Uludağ Ü. MMF/MB (Bursa)	40
Bahçeşehir Ü. MF/MB (İstanbul)	40 + 8 (48)	Yaşar Ü. MMF/MB (İzmir)	30 + 2 (32)
Balıkesir Ü. MMF/MB (Balıkesir)	30	Yeditepe Ü. MMF/MB (İstanbul)	45 + 15 (60)
Beykent Ü. MMF/MB (İstanbul)	30 + 3 (33)	Yıldız Teknik Ü. MF/MB (İstanbul)	120
Bozok Ü. MMF/MB (Yozgat)	30	Zonguldak Karaelmas Ü. Fethi Tokar GSTF/MB (Safranbolu)	30
Çukurova Ü. MMF/MB (Adana)	90	<b>Toplam</b>	<b>1633</b>
Dicle Ü. MMF/MB (Diyarbakır)	30	Doğu Akdeniz Ü. MF/MB (Gazimagusa-Kktc)	50 + 3 (53)
Dicle Ü. Mardin MMF/MB (Mardin)	20	Girne Amerikan Ü. MMF/MB (Girne-Kktc)	60 + 6 (66)
Dokuz Eylül Ü. MF/MB (İzmir)	60	Lefke Avrupa Ü. MMF/MB (Lefke-Kktc)	40 + 1 (41)
Erciyes Ü. MF/MB (Kayseri)	40	Uluslararası Kıbrıs Ü. GSF/MB (Lefkoşa-Kktc)	45 + 5 (50)
Eskişehir Osmangazi Ü. MMF/MB (Eskişehir)	30	Yakın Doğu Ü. MF/MB (Lefkoşa-Kktc)	50 + 5 (55)
Gazi Ü. MMF/MB (Ankara)	60	<b>Toplam</b>	<b>265</b>
Haliç Ü. MF/MB (İstanbul)	60 + 5 (65)	Azerbaycan Mimarlık Ve İnşaat Ü. MF/MB (Bakü)	26 + 4 (30)
İstanbul Kültür Ü. MMF/MB (İstanbul)	70 + 10 (80)	Moldova Teknik Ü. (Kışinev-Moldova)	3
İstanbul Teknik Ü. MF/MB (İstanbul)	130	Gediminas Teknik Ü. (Vilnius-Litvanya)	10
İzmir Ekonomi Ü. GSTF/MB (İzmir)	50 + 5 (55)	<b>Toplam</b>	<b>43</b>
İzmir Yüksek Teknoloji Ü. MF/MB (İzmir)	30	<b>Genel Toplam</b>	<b>1941</b>
Karadeniz Teknik Ü. MF/MB (Trabzon)	60	Kaynak : Ösym 2006 Öğrenci Seçme Ve Yerleştirme Sistemi Kılavuzu (...+Den Sonraki Rakamlar Burslu Öğrenci Kontenjan Sayısıdır.)	
Kocaeli Ü. MTF/MB (İzmit)	40	MF : Mimarlık Fakültesi	
Maltepe Ü. MF/MB (İstanbul)	40 + 5 (45)	MMF : Mühendislik-Mimarlık Fakültesi	
Mersin Ü. MF/MB (Mersin)	25	GSTF : Güzel Sanatlar Ve Tasarım Fakültesi	
Mimar Sinan Güzel Sanatlar Ü. MF/MB (İstanbul)	90	MTF : Mimarlık Ve Tasarım Fakültesi	
Orta Doğu Teknik Ü. MF/MB (Ankara)	70	GSF : Güzel Sanatlar Fakültesi	
Selçuk Ü. MMF/MB (Konya)	50	MB : Mimarlık Bölümü	
Süleyman Demirel Ü. MMF/MB (Isparta)	30		
Trakya Ü. MMF/MB (Edirne)	60		

## Şube Kütüphanemize Yeni Gelen Yayınlar

Sorularla Avrupa İnsan Hakları Sözleşmesi

Güney Dinç

International Dimensions in Architectural Education

TMMOB Mimarlar Odası

Conditions of Engagement RIBA

A Client's Guide to Engaging an Architect RIBA

Standard Form of Agreement RIBA

The Architect's Plan of Work RIBA

Yapı Ürün Kataloğu 2006 Kürezen Yayıncılık

IMF Gözetiminde On Uzun Yıl, 1998 - 2008: Farklı

Hükümetler, Tek Siyaset TMMOB

Stratejik Plan Taslağı 2006 - 2017

İzmir Büyükşehir Belediyesi

İzmir Büyükşehir Belediyesi Eshot Genel Müdürlüğü

Stratejik Planlama Kitabı 2006 - 2010

Eshot Genel Müdürlüğü

İzmir Büyükşehir Belediyesi İZSU Genel Müdürlüğü

2006 - 2011 Stratejik Planı

İzmir Büyükşehir Belediyesi

Kıyı Alanlarında Hukukilik ve Sürdürülebilirlik Arayışı

Mekansal Gelişim Derneği Yayınları

Yapıda Ne Varsa Hepsi Bu Fuarda!

12. ULUSLARARASI

**YAPI**

2006

İZMİR

FUARI



Yapı, İnşaat Malzemeleri ve Teknolojileri Fuarı

**9-12 KASIM**

KÜLTÜRPAK FUAR ALANI

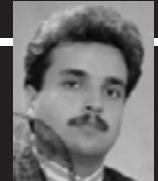
ZİYARET SAATLERİ: 11:00 - 19:30



Yapı Endüstri Merkezi

**Yitirdiklerimiz**

**Alpay ALPDOĞAN'ı  
kaybettik**



23.06.2006 günü kaybettiğimiz değerli meslektaşımız Alpay ALPDOĞAN, 22234 sicil numarası ile odamıza kayıtlı idi.

Üyemizin ailesine, dostlarına ve meslektaşlarımıza başsağlığı diliyoruz.